

瑞丽市

国土空间总体规划

TERRITORIAL SPATIAL PLANNING OF RUILI CITY

(2021-2035年)

草案公示稿

2023年4月

01 边境口岸之城，印象胞波瑞丽

02 融入区域格局，明确目标战略

03 统筹三区三线，优化国土空间

04 坚持生态优先，筑牢生态屏障

05 保护耕地资源，振兴美丽乡村

06 优化城镇体系，强化城镇建设

07 强化要素支撑，提升城市韧性

08 优化城区布局，打造魅力瑞丽

09 健全传导机制，保障规划实施

01

边境口岸之城，印象胞波瑞丽

1.1 瑞丽印象

1.2 指导思想

1.3 规划原则

1.4 规划期限和范围



1.1 瑞丽印象

瑞丽，一个美丽的地方

世界傣源，魅力胞波，天涯地角，有一个美丽的地方

1

一个美丽的内陆口岸城市，
中国的西部门户



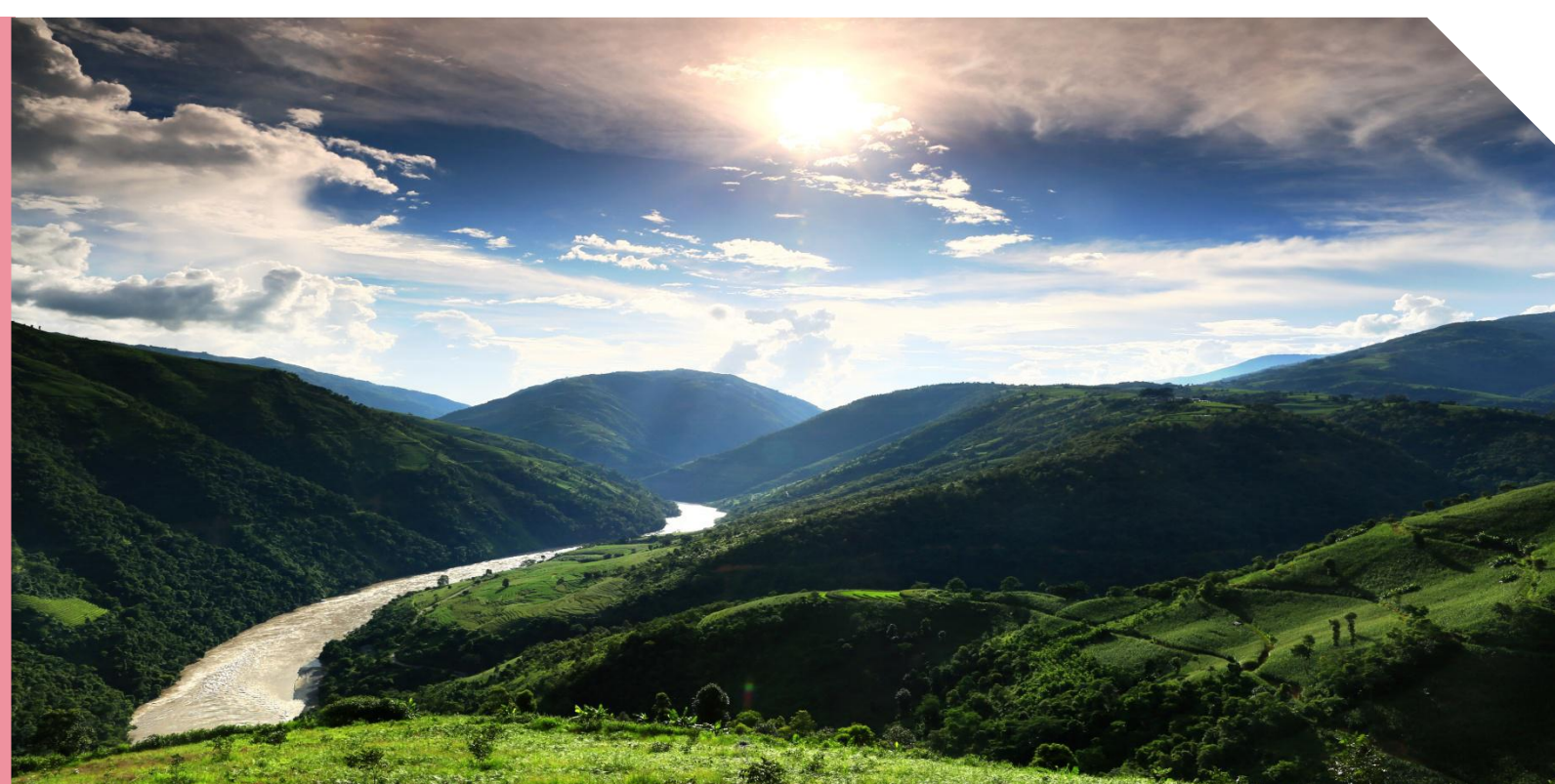
2

中华经济圈、东盟经济圈
和南亚经济圈的交汇点，
边境贸易为主



3

祖国边陲的一颗“绿宝石”
滇西南边疆国土绿色
生态安全屏障



4

独特浓郁的民族风情，神奇
的人文地理奇观



5

热区宝地，冬无严寒，
夏无酷暑，花开四季，
果结终年



1.2 指导思想

以习近平新时代中国特色社会主义思想为指导，全面贯彻党的二十大精神，按照全面建设社会主义现代化国家、全面推进中华民族伟大复兴的战略谋划，统筹推进“五位一体”总体布局，协调推进“四个全面”战略布局，坚持以人民为中心的发展思想，把瑞丽建设成为全国民族团结进步示范区、创新创业生态宜居现代化口岸城市、面向南亚东南亚辐射中心先行区、全州经济高质量发展引擎。突出区位、开放和改革优势，以经济发展为核心要务，坚持创新、协调、绿色、开放、共享的发展理念。深度融入以国内大循环为主体、国内国际双循环相互促进的新发展格局，以推动高质量跨越式发展为主题，加快发展为第一要务，以深化供给侧结构性改革为主线，以改革创新为根本动力，以满足人民日益增长的美好生活需要为根本目的，以建设自贸试验区德宏片区为统领，加快推进基础设施建设，加快推进工业化、城镇化、现代化进程，不断巩固拓展脱贫攻坚成果，全面推进乡村振兴，加快提高教育体育事业质量和医疗卫生水平，进一步巩固夯实全面建成小康社会成果，谱写好中国梦美丽瑞丽新篇章。



1.3 规划原则

坚持创新发展，探索开发开放新路径

深入贯彻落实习近平总书记考察云南的重要讲话精神和访缅成果，积极服务和融入“一带一路”倡议，承担自贸试验区、中缅经济走廊、对缅重要口岸的开放功能。建设国际陆港，构建全国沿边开放新高地，发挥对南亚东南亚辐射中心的重要功能。坚持对内对外开放协调，承担两江流域发展的重要区域功能，实现芒瑞陇联动发展。

区域协调，形成区域发展合力

以瑞丽建设中缅国际口岸城市为背景，加快推进瑞丽口岸通道与腹地产业，强化中缅边境地区沿线城镇协调，促进中缅跨境地区开放合作，提高瑞丽与周边地区的协同发展，实现区域共建、共享、共治，形成区域竞争新优势，促进中缅跨境地区、德宏州、云南省等多级联动发展。

依托内外优势，引导分区发展

依托周边关联的区位优势 and 自身丰富多样的发展资源，突出区域各空间单元的差异化发展路径，形成错位竞争和协同互补的发展格局，通过差异化的分区引导方式，以差异化解差距。

加强中心城市研究，构建国际口岸城市建设路径

通过瑞丽中心城市的上下联动、建设路径、政策创新与空间对应、交通枢纽打造、口岸对开等多重路径，加强瑞丽国际口岸城市的整体带动与发展。

强化生态文明建设，筑牢边境生态安全屏障

保护自然生态环境，处理好城乡发展与生态资源保护的关系，提出合理的发展框架和控制要求，强化环境保护和生态修复，推动形成绿色低碳的生产生活方式和城乡建设运营模式。完善生物多样性与生态迁移廊道建设，优化边境生态安全格局，提高边境生态安全多重应对基础，筑牢边境生态安全屏障。

1.4 规划期限和范围

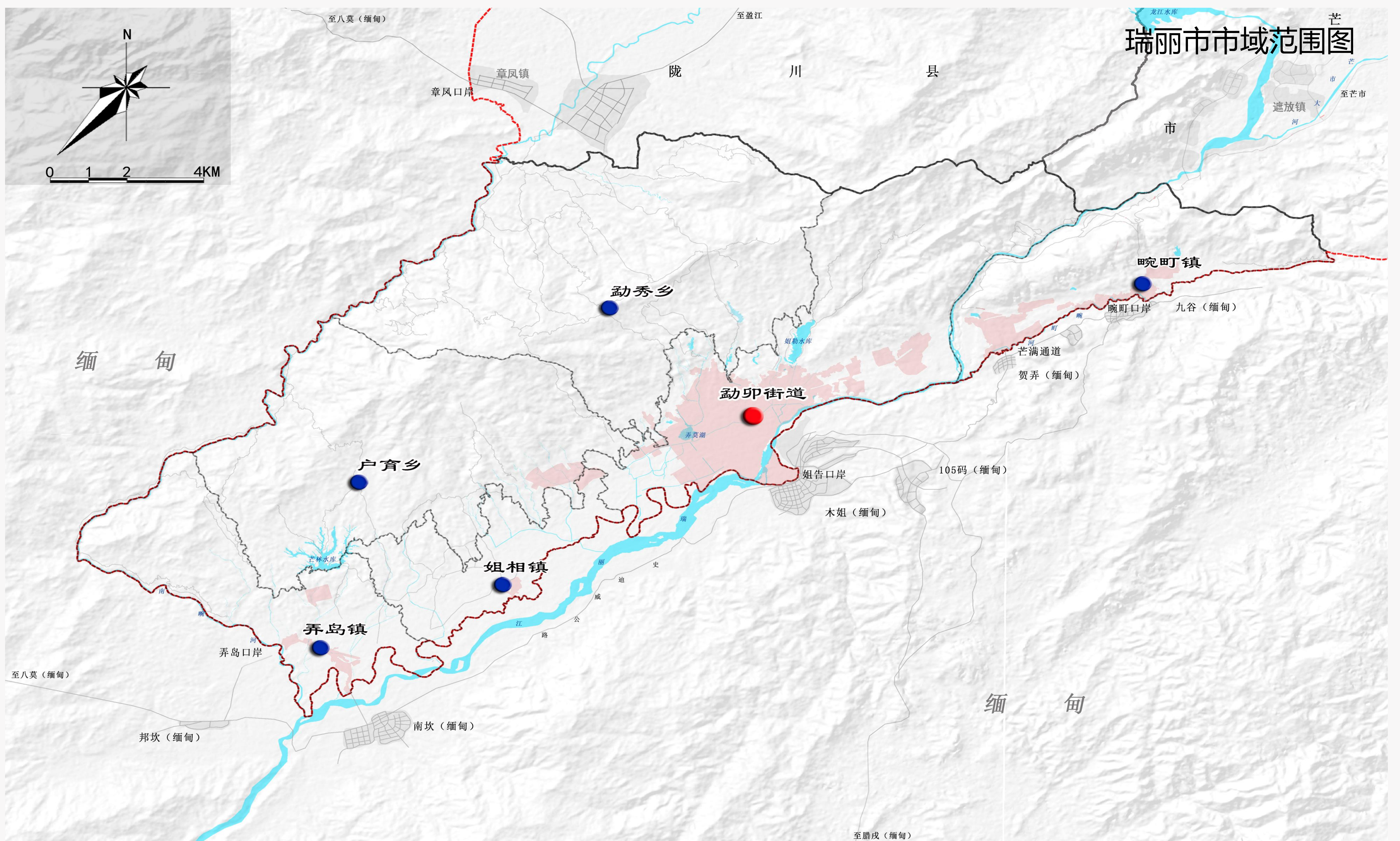
□ 规划范围

瑞丽市国土空间总体规划范围为瑞丽市行政区划范围，总面积约944.77平方千米。

□ 规划期限

规划基期为2020年，规划期限为**2021-2035年**。

近期到2025年，远期到2035年，远景展望至2050年。



钱景泰 摄

02

融入区域格局，明确目标战略

2.1 区域协调

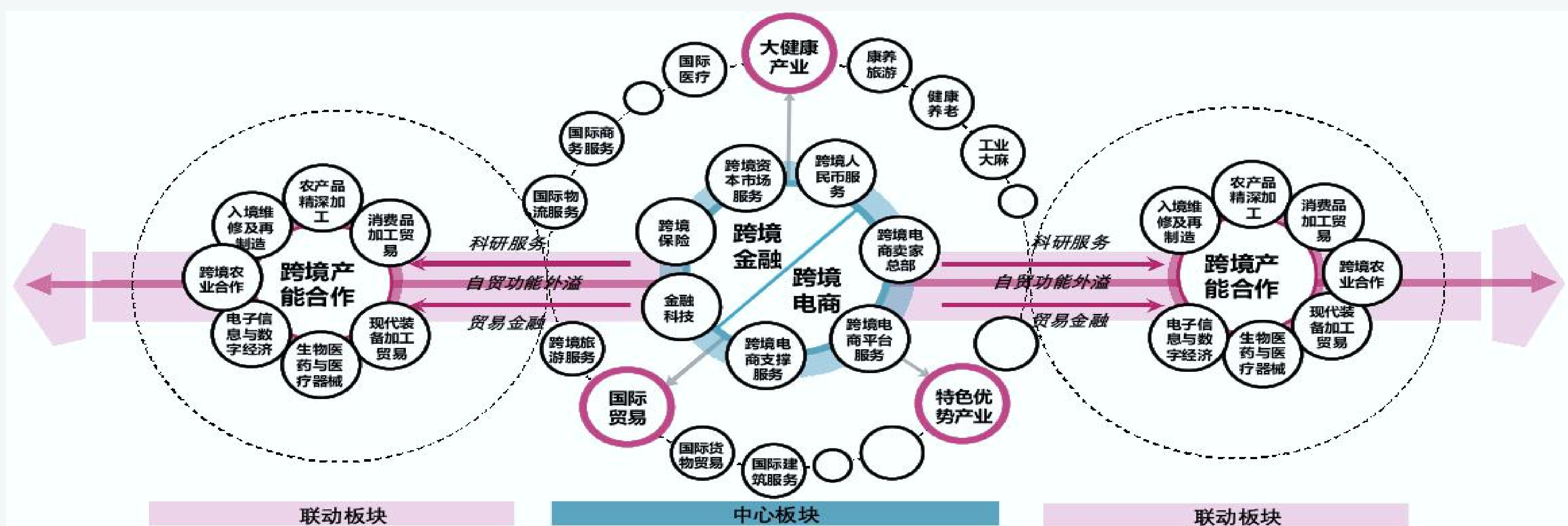
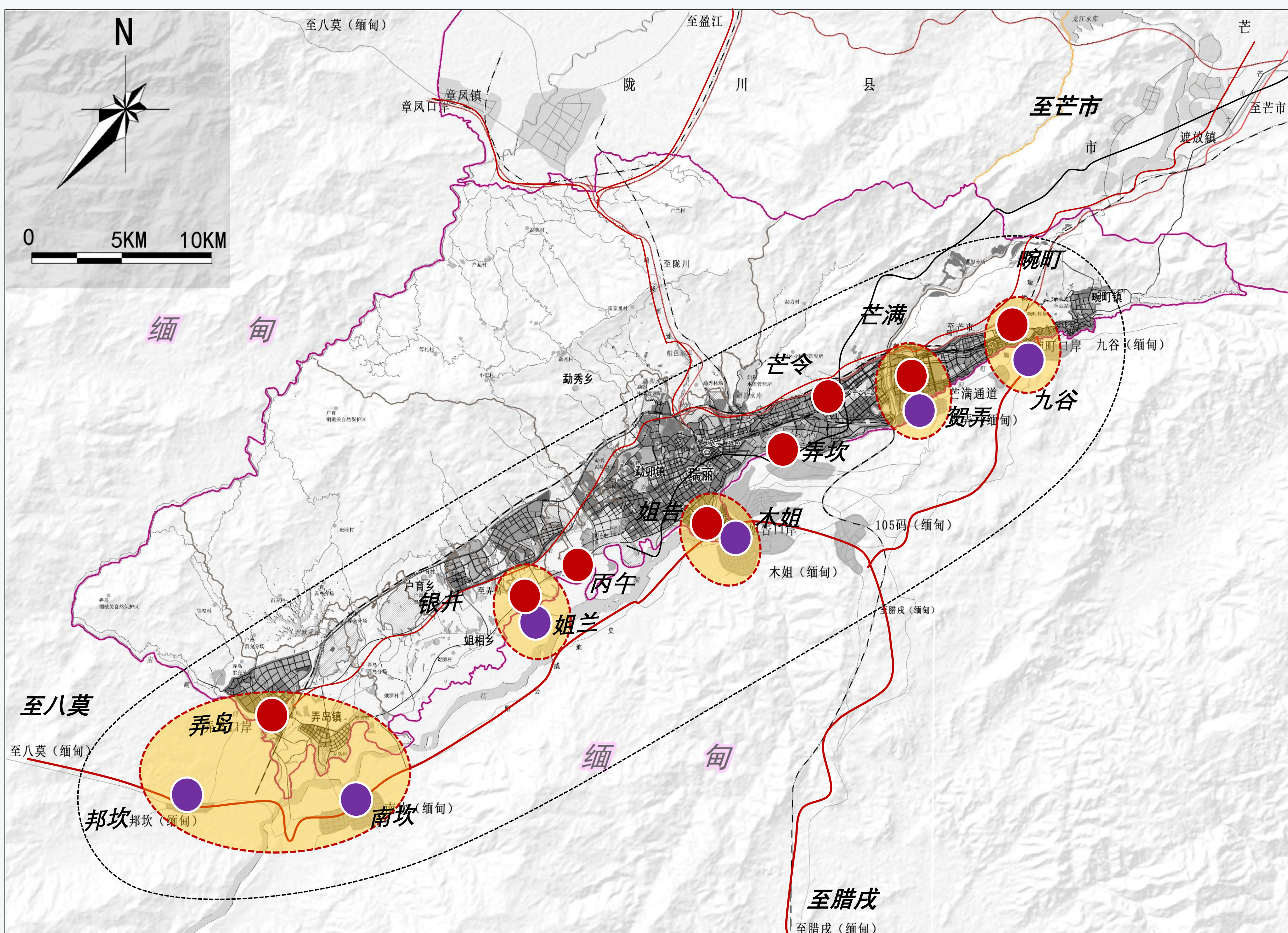
2.2 总体定位

2.3 国土空间开发保护目标

2.1 区域协调

构建中缅沿边一体化发展地区，建设中缅经济合作区先行区

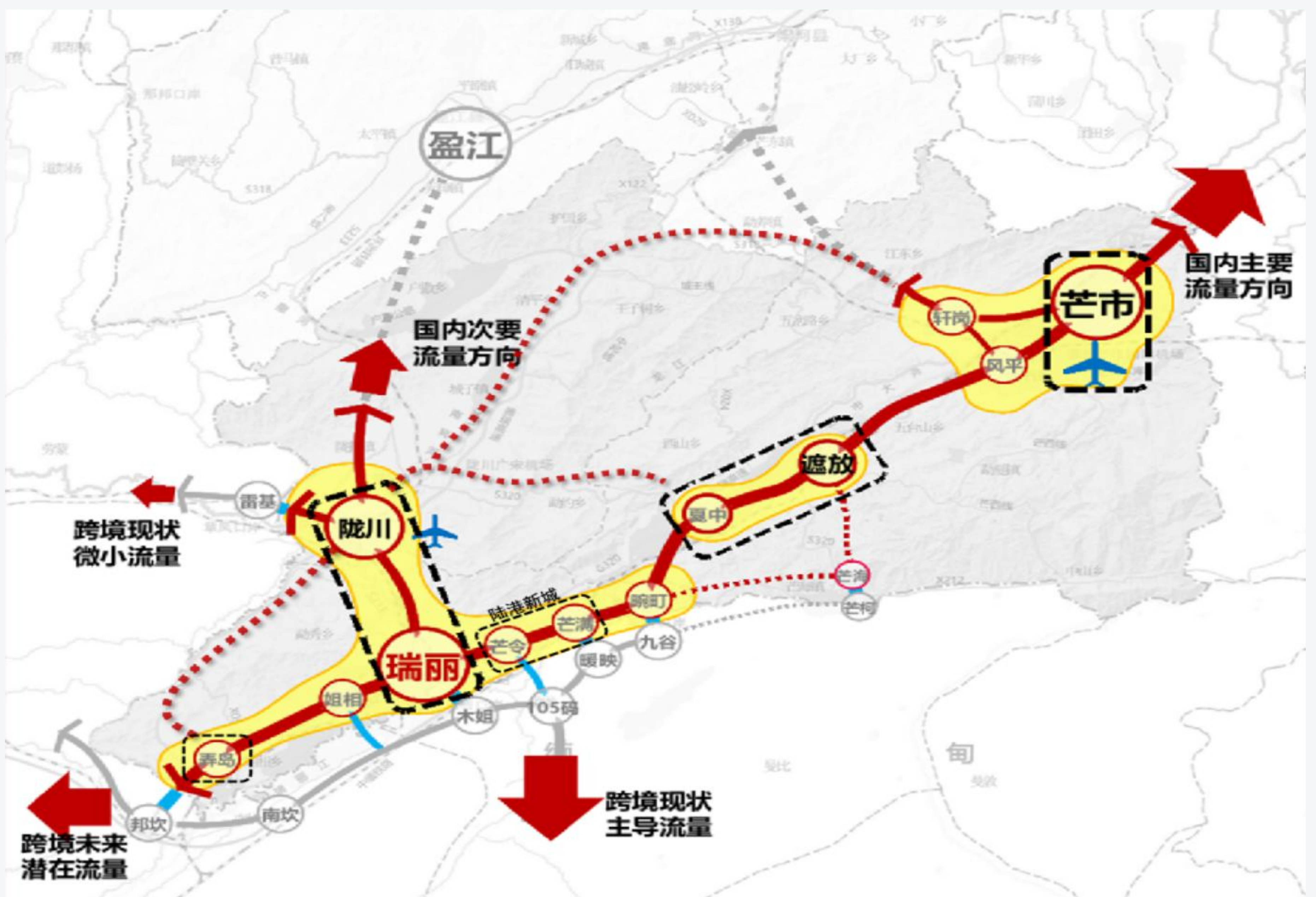
- 构建国际化的中缅沿边经济一体化地区；
- 建设中缅经济合作区先行区；
- 口岸对开，对外形成“口岸对开、跨境合作”的中缅开放共建城市组团。



2.1 区域协调

□ 对内强化“芒—瑞—陇”三城联动发展，打造沿边德宏城镇圈

- **三城联动**：高质量打造芒市州域中心城市、国际航空口岸城市；瑞丽现代化国际口岸城市、中缅胞波之城；陇川中缅陆水联运前沿港城市、热区资源精深加工城市。
- **五岸协同**：立足瑞丽口岸、畹町口岸、章凤口岸、芒市航空口岸、瑞丽铁路口岸，全面推进通关业务一体化、检验检疫一体化、边检业务一体化，全面建成平安、效能、智慧、法治、绿色“五型”口岸，打造进出口货值千亿级口岸群。
- **九区支撑**：高水平高质量建好开发开放试验区、自由贸易试验区、中国跨境电子商务综合试验区、边境口岸型国家物流枢纽、芒市省级工业园区、陇川工业园区。加快建设中缅瑞丽—木姐边境经济合作区，谋划建设芒市国际空港经济区、中缅陇川—雷基边境经济合作区。



2.2 总体定位

□ 总体战略定位



面向印度洋的国家陆路边境自由贸易试验区



中缅经济走廊上的现代化国际口岸城市



面向南亚、东南亚的沿边国际陆港

□ 城市职能

中缅边境经济贸易中心，带领自贸区经济跨越式

发展的国际商贸服务核心；

国际文化交流和民族特色文化产业交流传播职能；

国际绿色休闲度假职能。



2.3 国土空间开发保护目标

- ◆ 国土空间保护水平大幅提升
- ◆ 国土空间开发效率显著提高
- ◆ 国土空间品质持续优化
- ◆ 国土空间治理体系全面建成



03

统筹三区三线，优化空间格局

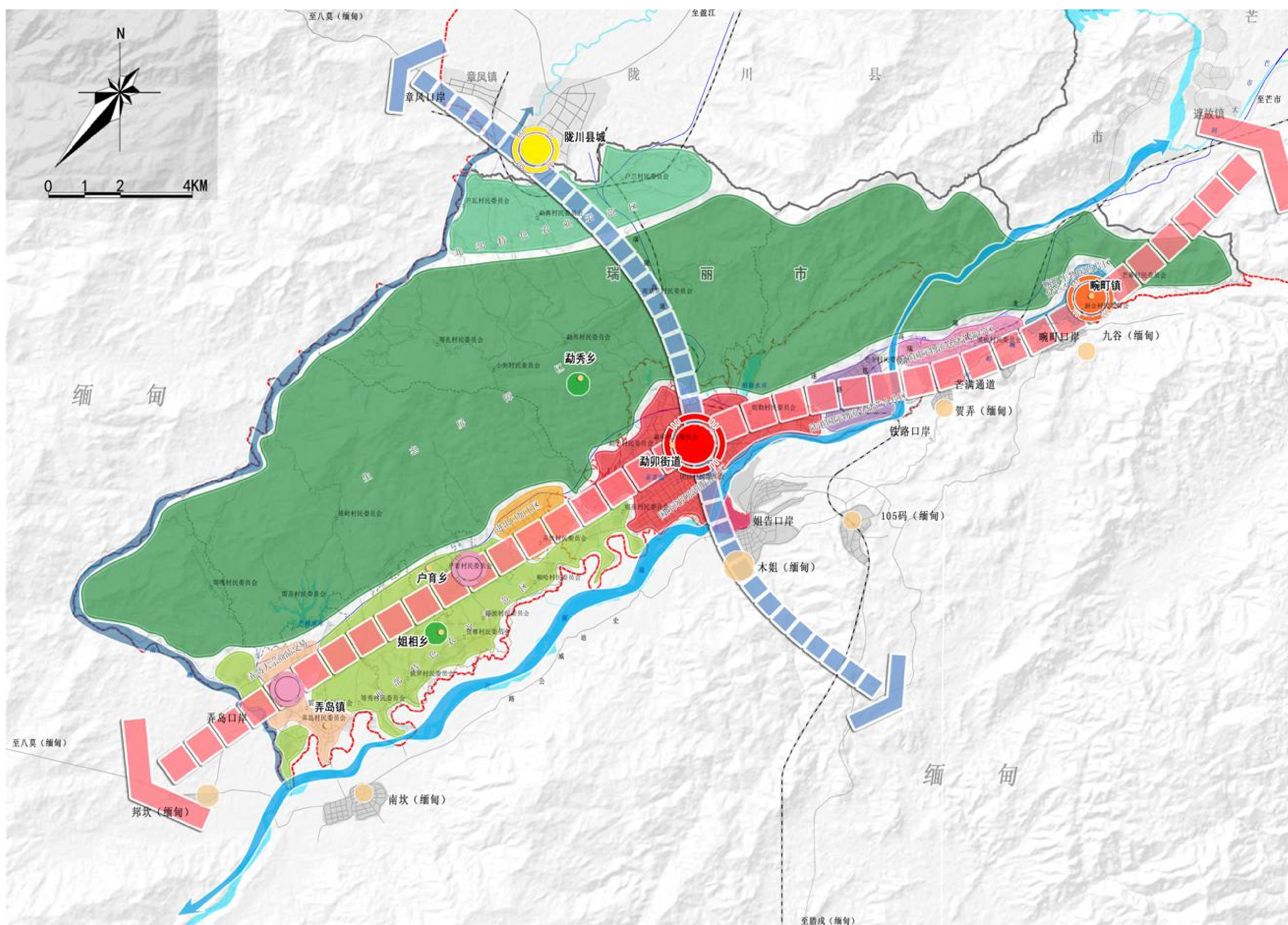
3.1 国土空间开发保护格局

3.2 统筹划定“三条控制线”

3.1 国土空间开发保护格局

□ 形成“双河环绕、两轴协同、十区联动”总体格局

- **双河环绕：**即强化瑞丽江、南宛河的流域保护；
- **两轴协同：**即依托瑞弄高速公路的畹町—瑞丽—弄岛东西向城镇发展主轴和依托瑞陇高速公路的木姐—瑞丽—陇川南北向城镇联动轴；
- **十区联动：**即7个重点城镇发展区（包括国际商贸旅游服务片区、边境经济合作区姐告片区、进出口加工区、弄岛大宗商品交易片区、陆港国际物流仓储芒令片区、陆港国际物流仓储芒满片区、畹町生物医药片区）、中部生态屏障区和西部、北部特色农业示范区。



04

坚持生态优先，筑牢生态屏障

4.1 山清水秀的生态空间

4.2 建立完善的自然保护地体系

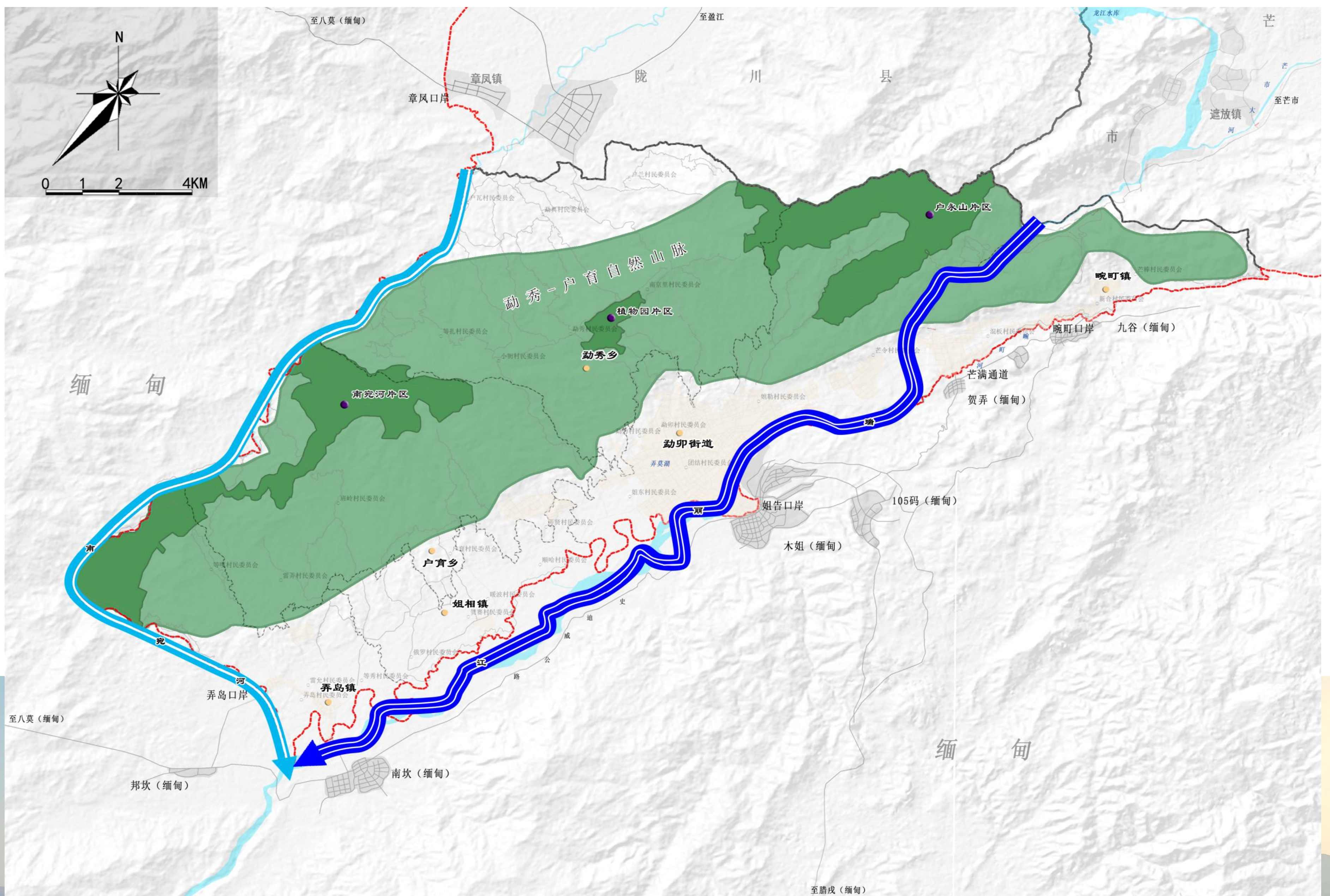
4.3 自然资源保护与利用

4.4 全面推进山水林田湖草系统修复

4.1 山清水秀的生态空间

□ 构建“一山、一区、一江一河”生态空间格局

- **一山：**以全市生态资源最丰富、生态系统最典型、生态功能最重要的**勐秀—户育山脉**作为自然生态屏障；
- **一区：**以铜壁关自然保护的**3片区（户永山片区、植物园片区、南宛河片区）**为重点保障生物多样性；
- **一江一河：**加强**瑞丽江和南宛河流域**保护。



生态空间格局图



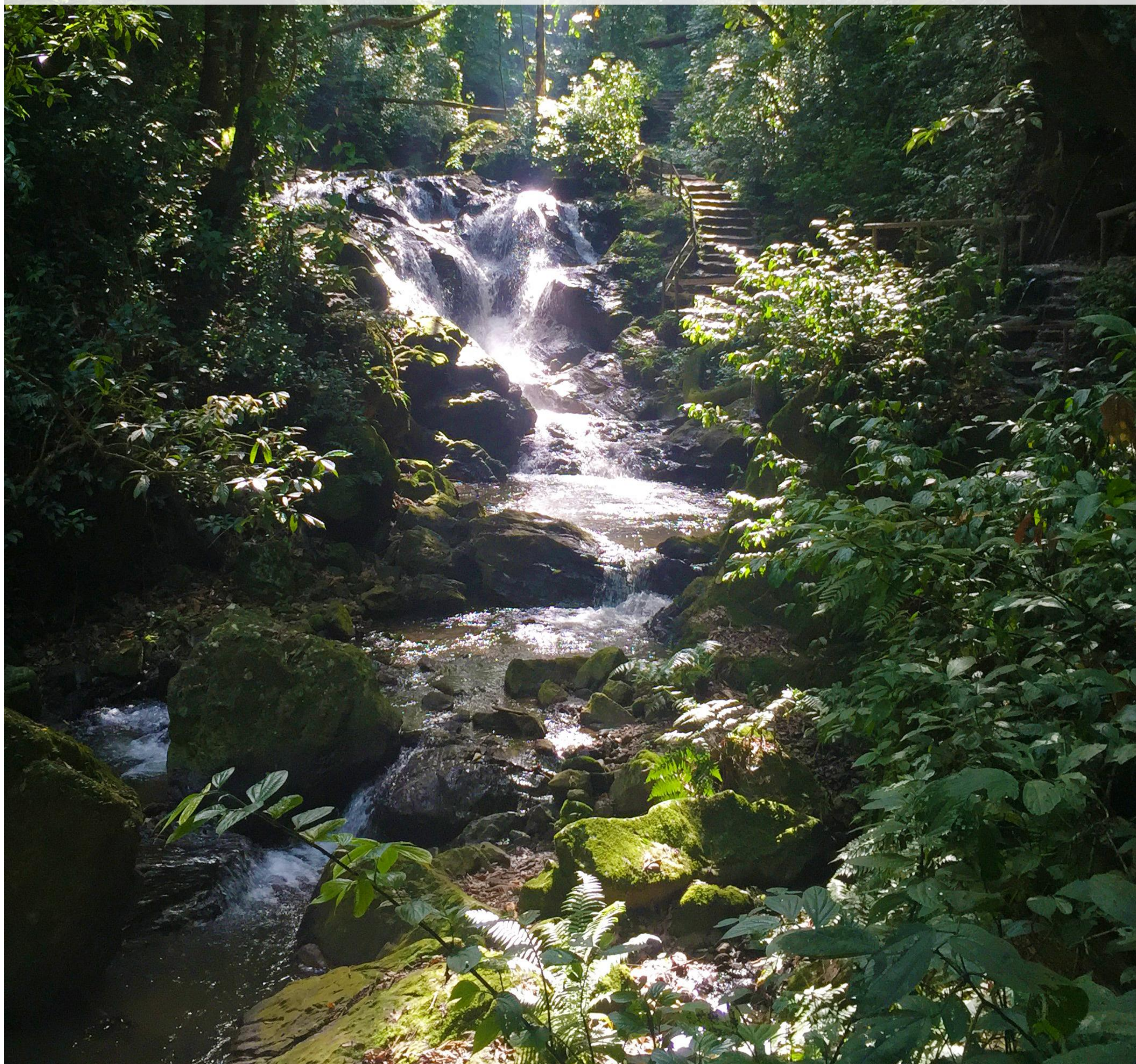
4.2 建立完善的自然保护地体系

□ 自然保护地体系格局

构建“自然保护区+风景名胜区”的自然保护地体系

□ 加强自然保护地管理

实行分区差别化管控

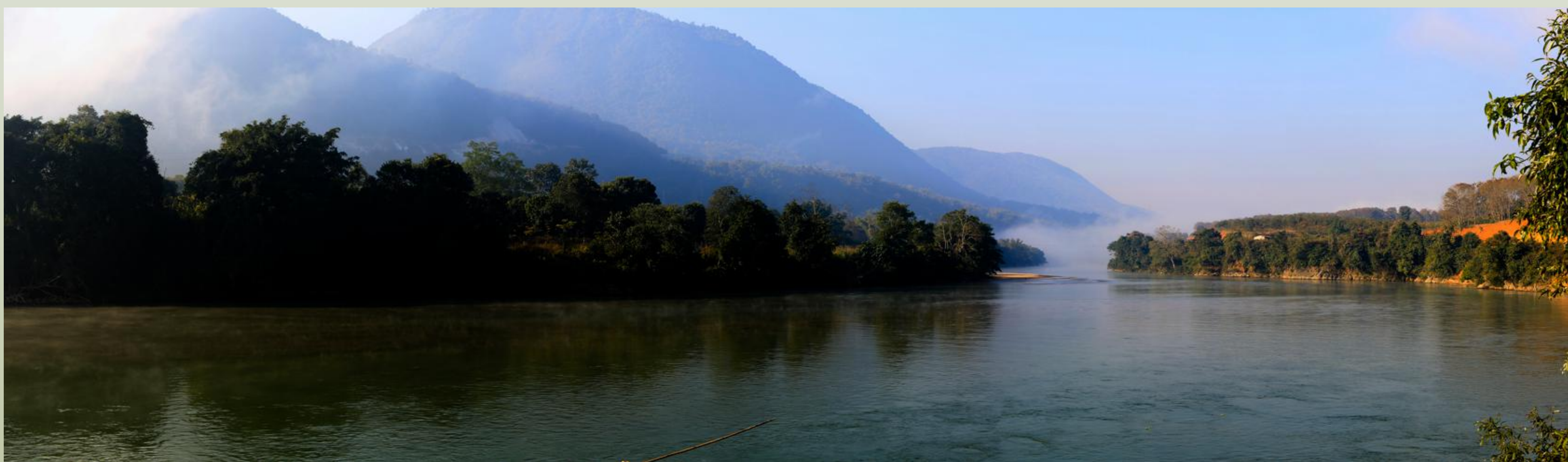


4.3 自然资源保护与利用

□ 林草资源保护与利用



□ 水资源保护与利用



□ 河流湿地保护与利用



4.4 全面推进山水林田湖草系统修复

统筹山水林田湖草一体化保护和修复，筑牢滇西生态安全屏障，保障国家和区域生态安全。

- ◆以生态保护红线、铜壁关自然保护区、瑞丽江—大盈江风景名胜区、瑞丽江、南宛河、饮用水水源保护区等重点区域为主，加强生物多样性保护、水环境治理、水土流失治理、地质灾害防治；
- ◆积极挖潜耕地、林地后备空间，推动全域土地综合整治。



05

保护耕地资源，振兴美丽乡村

5.1 疏落有致的农业空间

5.2 加强耕地资源保护与利用

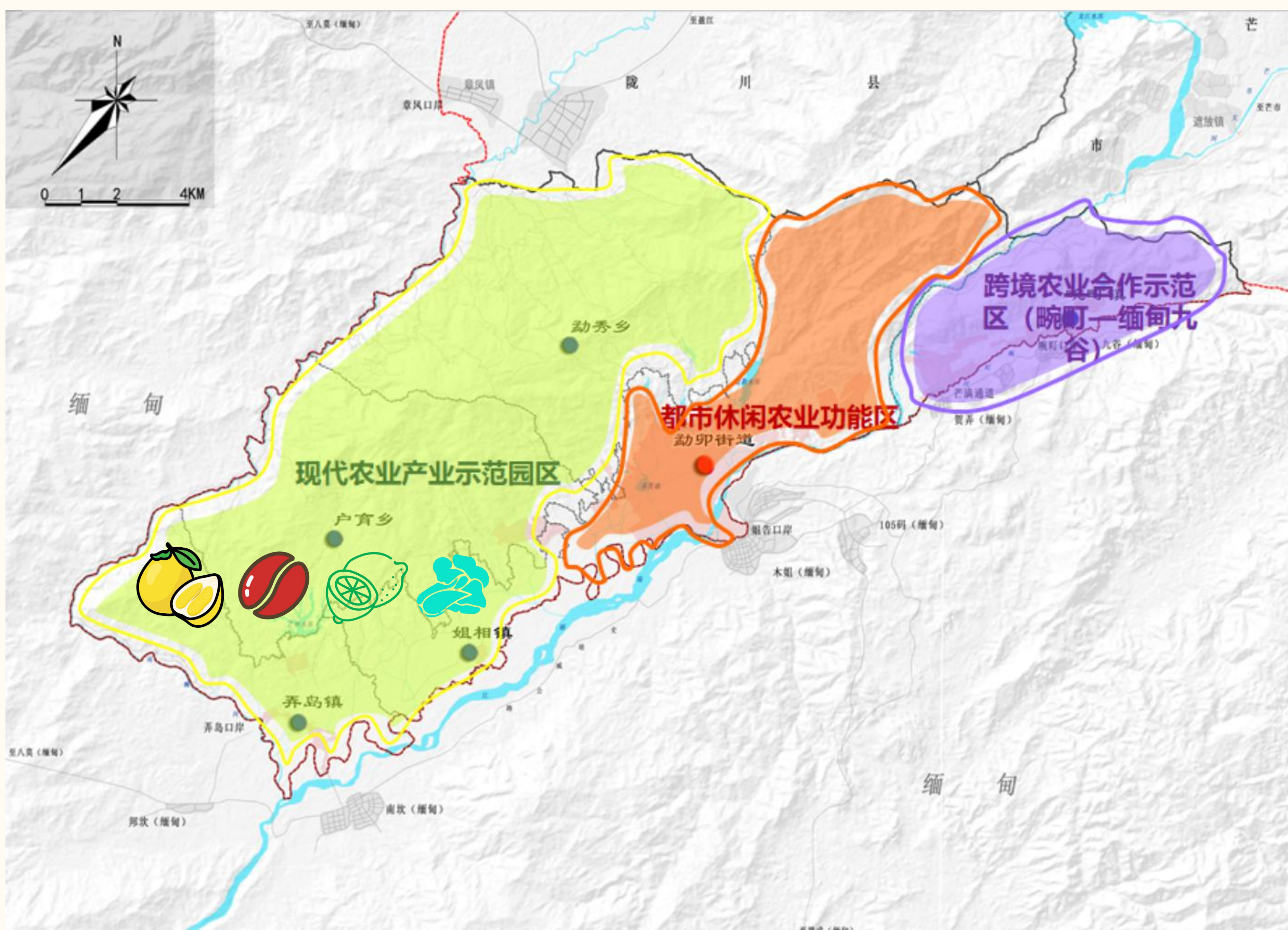
5.3 面向乡村振兴的村庄分类引导



5.1 疏落有致的农业空间

□ 构建“一园两区”的农业空间格局

- **一园：**现代农业产业示范园区。以姐相镇、户育乡、勐秀乡、弄岛镇为主，重点发展优质水稻、冬早蔬菜和咖啡、柚子、石斛、柠檬等特色经济作物的现代农业产业示范园区；
- **两区：**都市休闲农业功能区。以勐卯街道为主，可视地景理念为指导，农产品供给与园艺观赏相结合，发展都市休闲农业；
跨境农业合作示范区（畹町—缅甸九谷）。以畹町镇为主，充分利用缅甸优质农田，拓展农业发展空间，构建“农业跨境合作示范区”。



农业空间格局图

5.3 面向乡村振兴的村庄分类引导

城郊融合类

4个，瑞丽市城镇周边

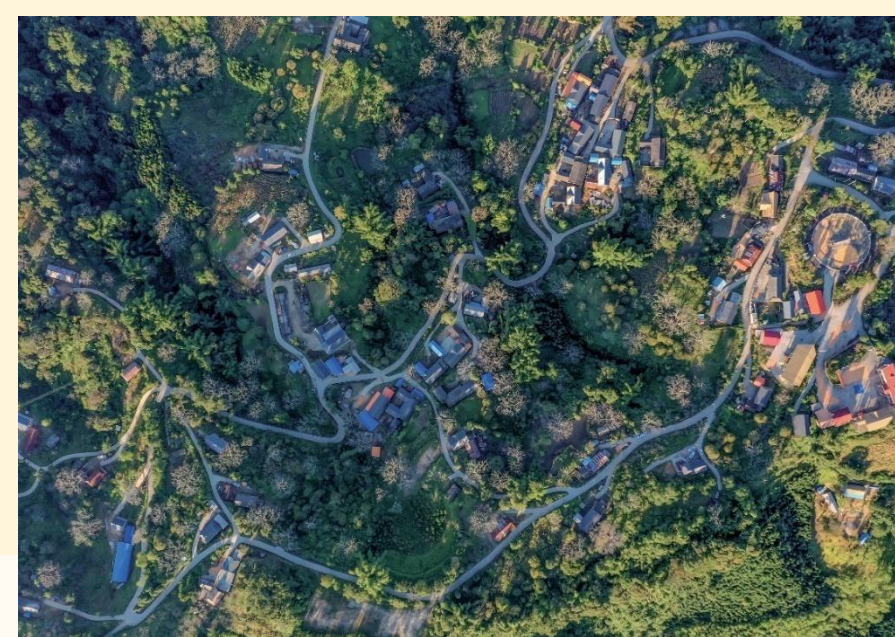
县城及重点特色小镇近郊区的村庄。加快推动与城镇基础设施互联互通、公共服务共建共享，在形态上保留乡村风貌，承接城市功能外溢、满足城市消费能力需求。



2个，分散型村庄

区位条件较好、基础设施配套齐全、产业突出、资源条件优越、对周边具有辐射带动作用的有发展潜力的村庄。规划对村庄改造提升、强化产业支撑作用，保障一定规模的新增建设用地。

集聚发展类



整治提升类

继续保留且相对集中、村庄建筑风貌凌乱、存量建设用地资源丰富、整体需整治提升的村庄。规划以村域农村人居环境整治为重点，用好各类存量用地并严控制建设用地增量。



21个，抵边沿边村寨

边境沿线以及**守边固边**的村庄。在保护的基础上适度发展特色产业，合理安排新增宅基地和产业发展用地需求。

特色保护类



拆迁撤并类

2个，生态环境敏感村庄

自然灾害频发、饮用水源保护地、重大项目建设、人口流失特别严重的村庄。规划严格限制新建、改扩建活动，突出生态保护与修复，加强建设用地整治的安排。



5.3 面向乡村振兴的村庄分类引导

构建村庄规划编制体系

以州、市国土空间总体规划为传导，根据不同类型村庄的发展需要，有序推进村庄规划编制；农场、林场等推进控制详细规划编制。

改善农村人居化境

做好村庄地区建设空间保障，强化村庄规划对农村基础设施布局的指引，开展与村庄规划充分衔接的风貌引导，体现瑞丽的地方特色、民族传统。



06

优化城镇体系，强化城镇建设

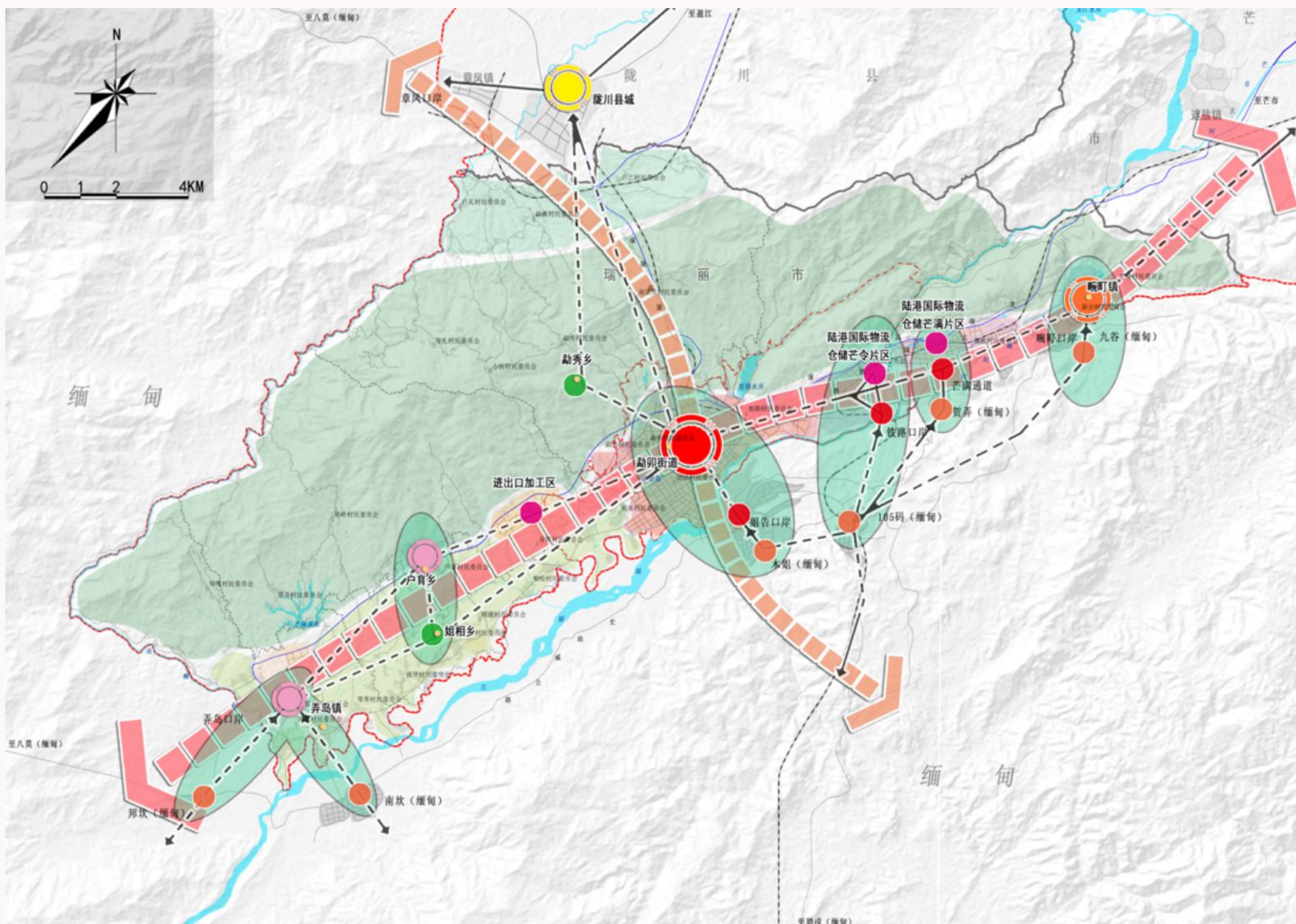
6.1 优化城镇空间格局

6.2 完善城镇职能体系

6.1 优化城镇空间格局

构建“两轴十区、口岸对开、一主一副、二重二特”的带状组团化城镇空间格局

- **两轴：**瑞弄高速公路的畹町—瑞丽—弄岛东西向城镇发展主轴、瑞陇高速公路的木姐—瑞丽—陇川南北向城镇联动轴；
- **十区：**城镇发展区、国际商贸旅游服务片区、边境经济合作区姐告片区、进出口加工区、弄岛大宗商品交易片区、陆港国际物流仓储芒令片区、陆港国际物流仓储芒满片区、畹町生物医药片区、中部生态屏障区和西部、北部特色农业示范区。



6.2 完善城镇职能体系

□ 各乡镇职能引导

主城区：勐卯街道

重点以自贸区及其城市拓展功能区构成，主要承担国际综合服务、国际文化交流、国际商贸服务、城市综合服务、国际陆港、边境综合旅游服务等功能，是瑞丽国际口岸城市建设的核心空间，也是自贸区跨境金融、跨境贸易的核心战略空间。

副中心：畹町镇

城市发展核心空间主要由芒满通道周边口岸经济区、畹町特色小镇集中建设区和畹町生物制药产业园等三大部分构成。畹町城市副中心主要承担国际仓储物流、国际进出口加工、抗战文化展示与挖掘、口岸综合服务、生物制药等功能。

重点镇1、弄岛镇

弄岛镇积极利用自身所处区位和弄岛通道边境政策优势，大力发展弄岛大牲畜交易与加工基地，同时积极预留，建设面向缅甸八莫的门户口岸。

重点镇2、户育乡

积极利用进出口加工基地，大力发展进出口加工产业，同时积极利用工业发展机遇适当提升综合服务业。

特色镇1、姐相镇

积极利用坝区农业和中缅跨境农业合作优势，积极打造边境热区现代农业基地。

特色镇2、勐秀乡

积极利用山地特色优势，做好山区生态屏障基础上打造山地乡村旅游小镇。

07

强化要素支撑，提升城市韧性

7.1 引导产业空间科学合理布局

7.2 建设中缅边境国际交通枢纽

7.3 构建高品质公共服务体系

7.4 构建绿色韧性的基础设施体系

7.5 构建安全韧性公共安全体系

7.6 强化历史文化保护利用与传承

7.7 特色城乡风貌与魅力空间塑造

7.1 引导产业空间科学合理布局

□ 构建“一轴五区”产业空间布局

一轴:交通串联发展轴

五区:五个重点产业区域,包括商贸金融发展区、口岸产业发展区、一江两国旅游建设区、坝区农业发展区、山地生态旅游及特色农业发展区等五个重点产业区域。

□ 构建现代产业集群

依托瑞丽边境口岸优势、自然资源、热区气候资源、现有产业基础构建包含:国际贸易、国际仓储物流、金融服务、出口加工工业、珠宝玉石、特色农业为主体的六大产业体系

□ 集中产业园区的空间布局

重点保证进出口加工制造基地、芒令国际物流综合保税园、芒满跨境物流园区、芒棒国际生物产业园区、弄岛边境经济合作区等产业园区的发展空间。



7.1 构建现代产业体系

□ 集中产业园区的空间布局

重点保证进出口加工制造基地、芒令国际物流综合保税园、芒满跨境物流园区、芒棒国际生物产业园区、弄岛边境经济合作区等产业园区的发展空间。

□ 推动旅游文化产业集群发展

打造瑞丽边境风情旅游功能区、畹町边关小镇旅游功能区、中缅边境乡村休闲旅游功能区、一江两国旅游功能区及瑞丽江休闲康体旅游带。发展壮大文旅经济，大力发展大健康产业、健康旅游业、文博会展旅游、美食旅游、跨境旅游。打造“世界傣源、胞波瑞丽”文旅品牌，建设全域旅游示范市、边境旅游试验区、国际知名康养旅游度假圣地、面向南亚东南亚重要旅游集散地。

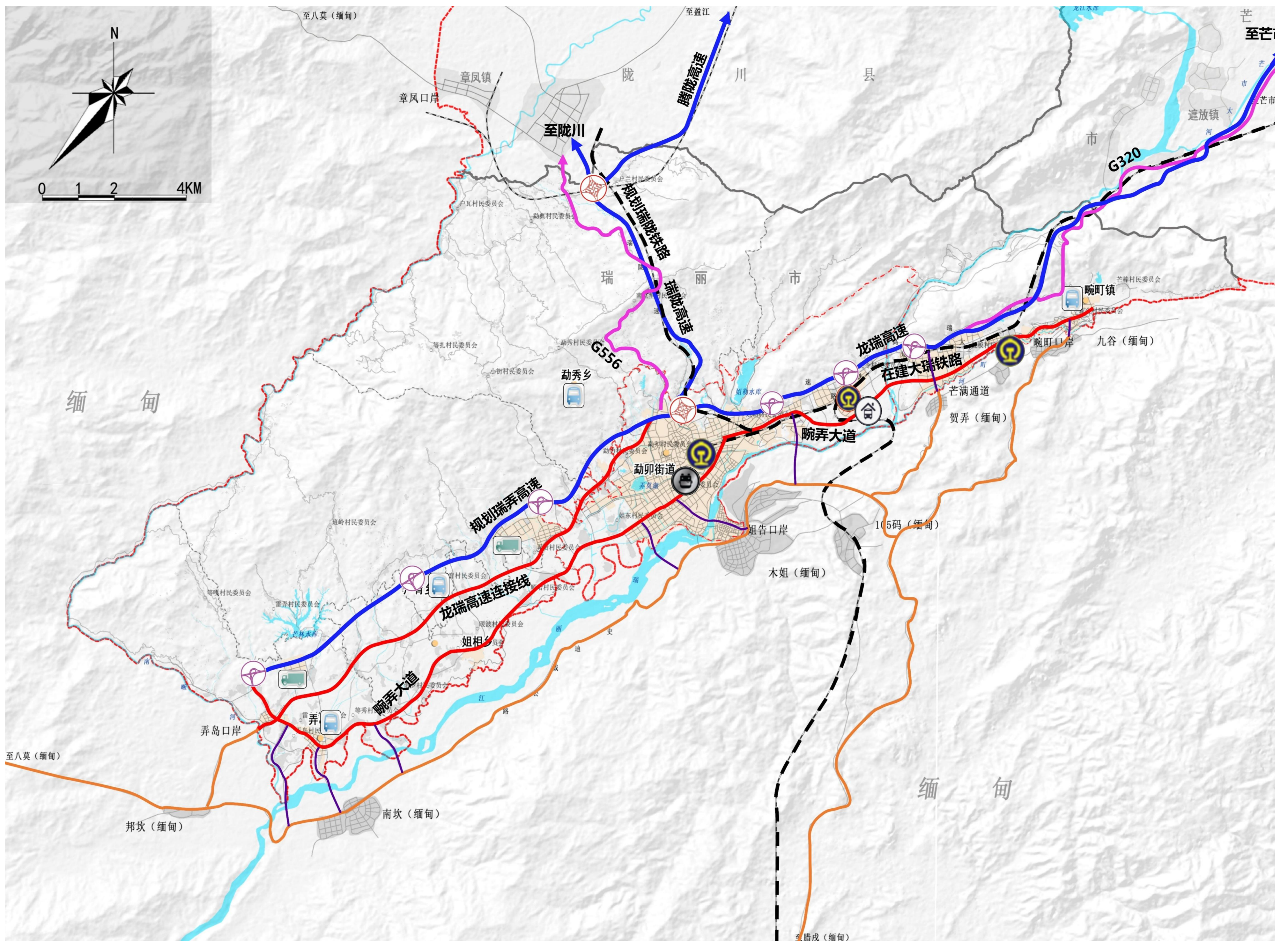
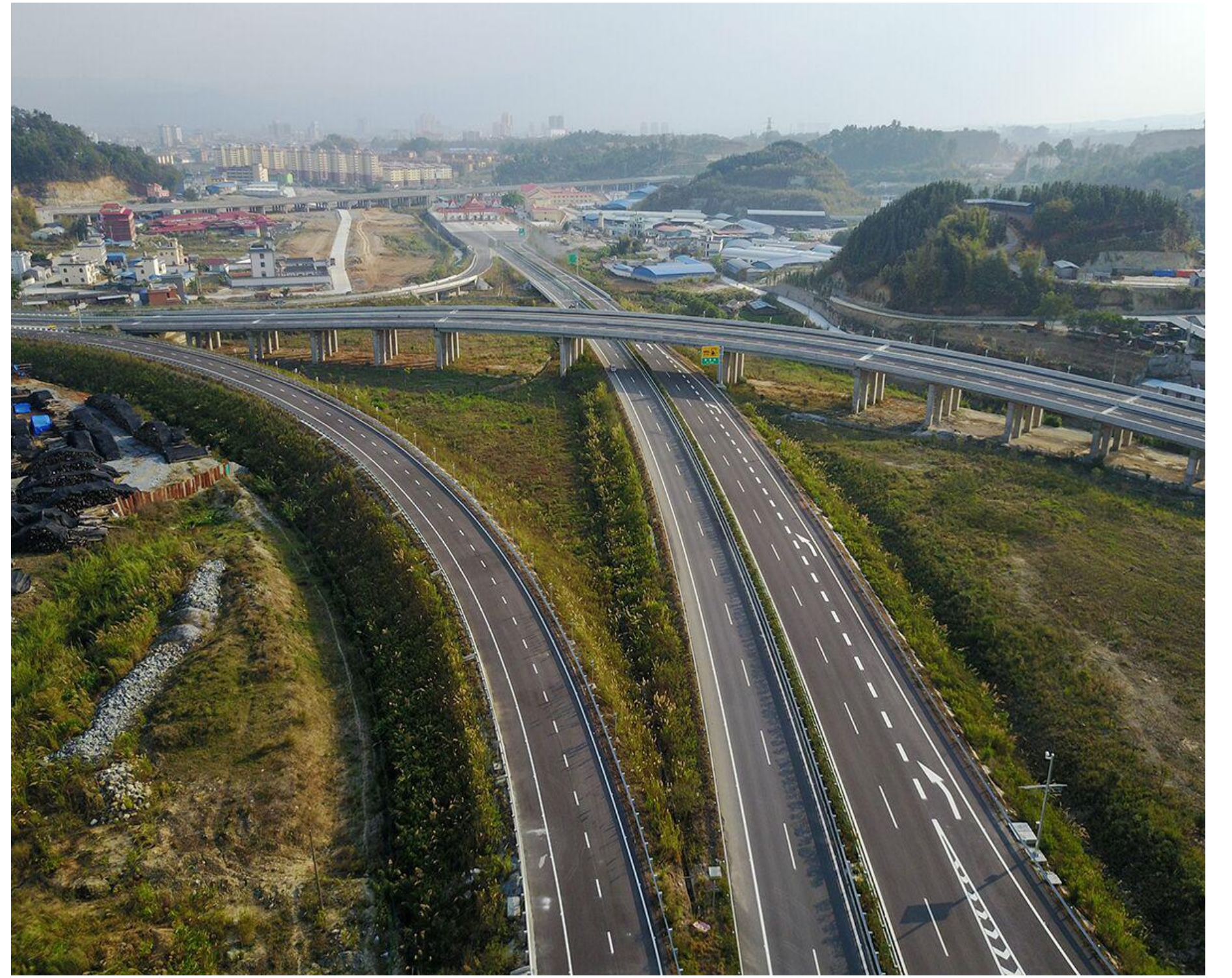


Ruili



7.2 建设中缅边境国际交通枢纽

- ◆ 提升跨境辐射，加强口岸建设
- ◆ 增加外部通道，提速内外衔接
- ◆ 强化周边协同，打造沿边一体
- ◆ 构建内部骨架，完善路网布局
- ◆ 加快站场建设，巩固运输保障
- ◆ 优化特色交通，促进城乡统筹



7.3 构建高品质公共服务体系

完善公共服务中心体系

建设“市-乡镇-社区(村)”三级公共服务中心体系，就近满足居住、就业、交通、教育、文化、医疗、休闲等需求。

构建宜居宜业城乡生活圈

构建“15分钟-10分钟-5分钟”城乡生活圈，补齐公共服务设施短板，确保城乡公共服务设施均等化。



市 级

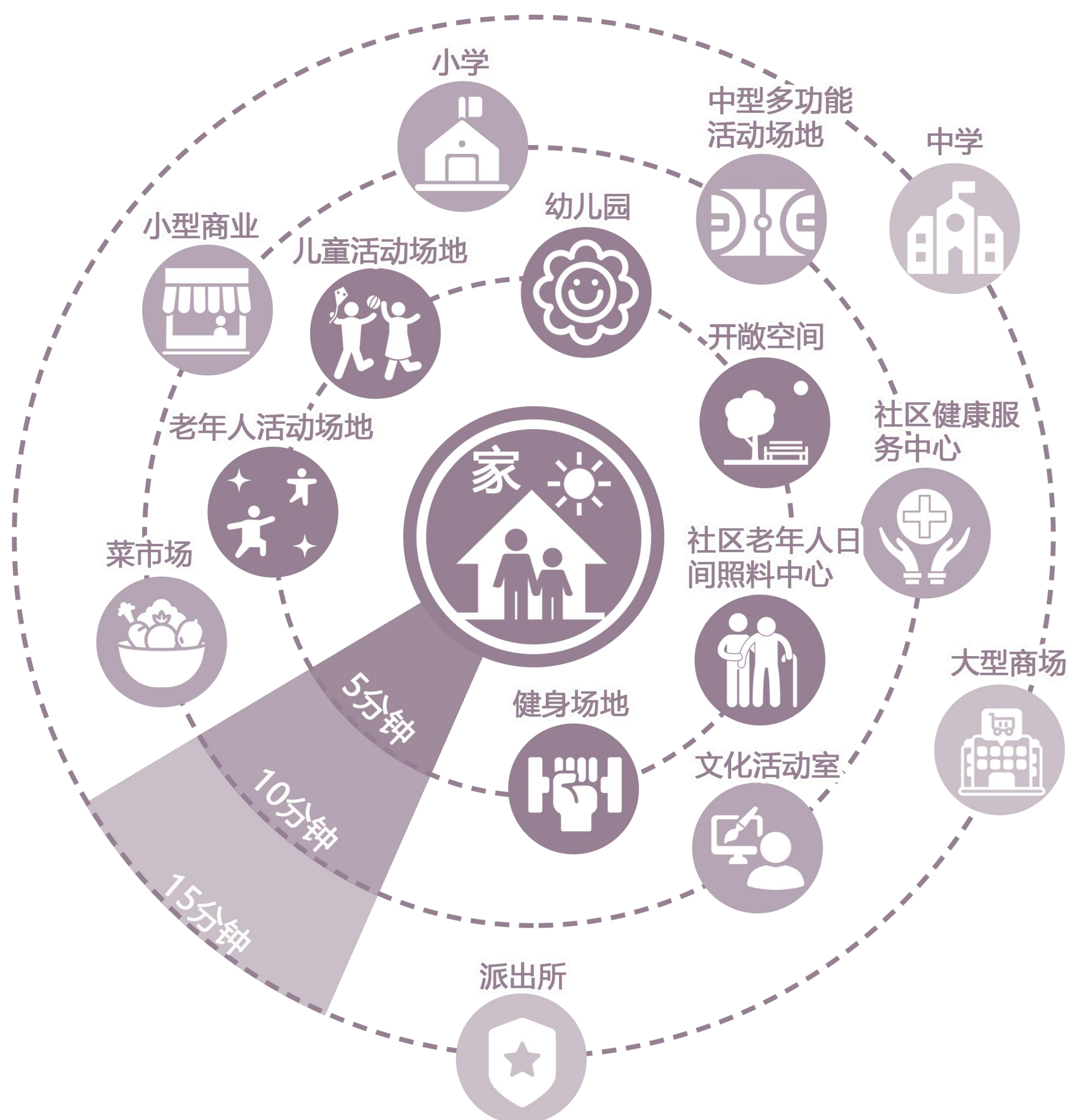


乡镇级



村 级

建设市-乡镇-社区(村) 三级公共服务中心体系



构建“15分钟-10分钟-5分钟”城乡生活圈

7.4 构建绿色韧性的基础设施体系



给水系统

保障重大重要给水设施建设空间，到2035年，瑞丽城镇综合用水36.93万 m^3/d 。瑞丽共建成4座水厂，其中新建2座，扩建2座，总供水能力达39万 m^3/d ；



排水系统

根据城市用水量预测污水量，2035年瑞丽市污水量约为22.94万 m^3/d 。至2035年，瑞丽市共建成9座水厂，其中新建6座，扩建1座，保留现状2座，日处理能力达23.6万 m^3/d ；



电力系统

为确保瑞丽市电力负荷增长需求，优化电网整体布局，有效缓解过载等安全隐患，规划形成以瑞丽江一级电站以及瑞丽、汉弄2座现状220千伏变电站为依托的市级主干电网站点体系，并同步建设电力通道；



通讯系统

加快推进互联网基础设施建设，推动物联网、电子商务等新兴产业发展，促进信息消费，提升城市服务功能，提高城镇化发展质量的重要基础保障；



燃气系统

至规划末期市域范围内年总用气量为11095.39万 Nm^3/a ，其中居民用气量为4267.46万 Nm^3/a ，公共建筑用气量为853.49万 Nm^3/a 、工业总用气量为3413.97万 Nm^3/a 及CNG汽车用气量为2560.48万 Nm^3/a ；



环卫系统

规划瑞丽市中心城区改扩建垃圾转运站1座，新建垃圾转运站10座，其他乡镇新建垃圾转运站6座，全市市域范围内共规划修建17座垃圾转运站，为小型转运站；



综合管廊

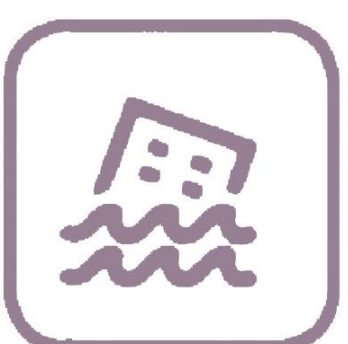
围绕城市市政公用管线布局，对综合管廊进行合理布局和优化配置，构筑服务核心区的综合管廊系统，推动规划区的开发建设进程，逐步形成和城市规划相协调，使城市道路下部空间得到合理、有效利用，全力打造具有超前性、综合性、合理性、实用性的国际先进、国内一流的综合管廊系统。

7.5 构建安全韧性公共安全体系



地质灾害防治

以滑坡、泥石流等地质灾害防治为重点，对地质灾害隐患点定期监测巡查，制定地质灾害防治应急预案；



洪涝灾害防治

中心城区不低于100年一遇洪水标准设防；市域根据规划人口规模及重要性、洪水危害程度、分区设防条件等，按50-100年一遇洪水标准设防；



抗震救灾

至2035年，实现I、II、III类应急避难场所在城镇范围内服务全覆盖。全市应急避难场所人均避难面积不低于2平方米；



气象灾害防御

建立立体气象监测网络，全面提升气象灾害综合防御能力；



消防减灾

完善瑞丽市消防安全体系，保障消防安全，预留重大重要消防设施空间。强化中心城区高层建筑、地下建筑、大型城市综合体灭火及应急救援装备；



人防工程

加强人防及地下空间互联互通，2035年人均人防面积达到1平方米，在城市地下交通、物流、停车等方面最大限度发挥人防的平战结合功能；



边境安全

加强边防基础设施建设，深入推进“数字边防”“智慧边防”“智慧边检”工程建设，织密边境一线监控网络。加强城市门户通道跟踪监测，强化跨区域人员流动和疫情信息的动态化监测评估预警和信息共享，协同建立跨界地区防控机制。

7.6 强化历史文化保护利用与传承



□ 历史文化资源保护利用

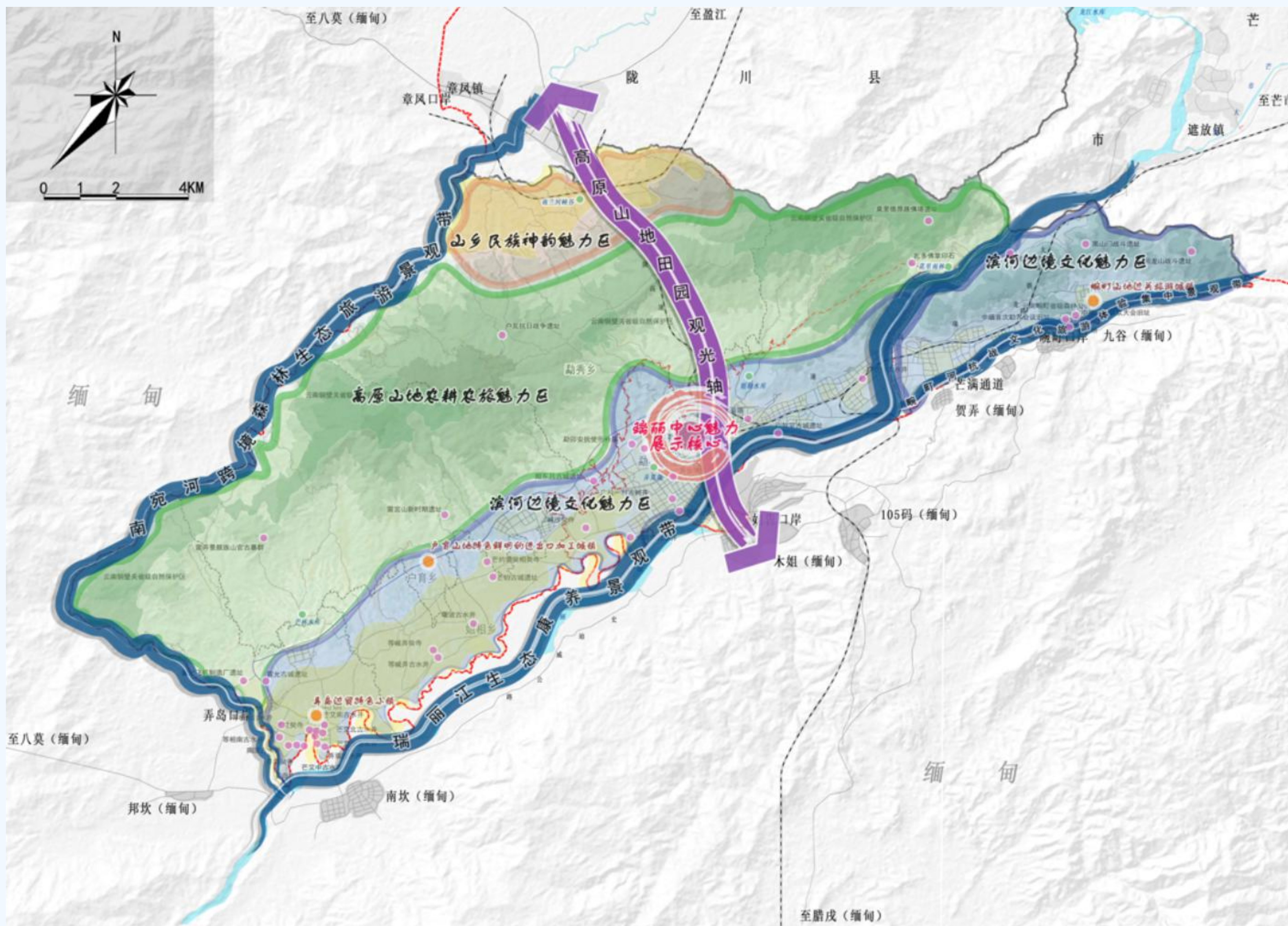
- ◆ 保护城市传统自然山水空间;
- ◆ 保护城市传统格局和特色风貌;
- ◆ 保护文物古迹;
- ◆ 保护历史建筑;
- ◆ 适度科学利用。

□ 非物质文化遗产保护利用

- 抢救濒临消失的非物质文化遗产，使不可再生的文化遗产得到妥善保存;
- 建设一批非物质文化遗产展示场馆;
- 将非物质文化遗产保护与旅游发展相结合，形成各具特色的民间艺术旅游区块。

7.7特色城乡风貌与魅力空间塑造

“一屏双坝、两片三江、三区四城、多点辉映”的魅力空间



08

优化城区布局，打造魅力瑞丽

8.1 优化中心城区格局

8.2 优化路网结构，提高路网密度

8.3 提升中心城区品质，增强市民幸福感

8.4 中心城区“四线”管控

8.1 优化中心城区格局

□ 中心城区规划分区

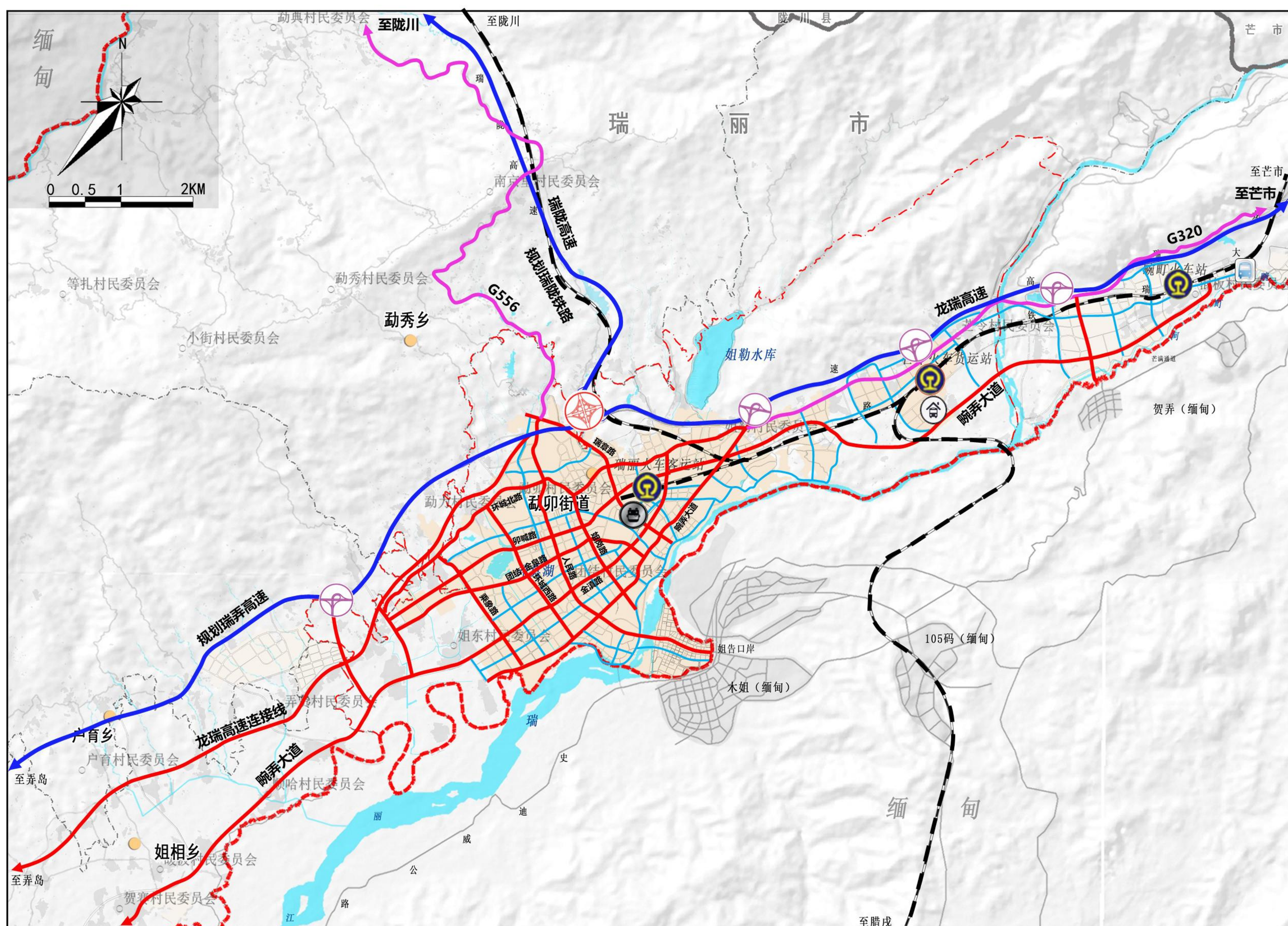
- 1. 商业商务区
- 2. 综合服务区
- 3. 居住生活区

- 4. 物流仓储区
- 5. 交通枢纽区
- 6. 战略预留区



8.2 优化路网结构，提高路网密度

中心城区内规划建设瑞丽铁路客运站、芒令铁路货运站（瑞丽东站）和畹町铁路客运站。



主城区形成“五横五纵”的主干道格局

“五横”：环城北路、卯喊路、团结-金泉路、金滇路、畹弄大道；

“五纵”：乘象路、环城西路、人民路、姐岗路、瑞章路。

8.3 提升中心城区品质，增强市民幸福感

完善公共服务设施

城镇社区生活圈构建

行政办公设施

文化设施

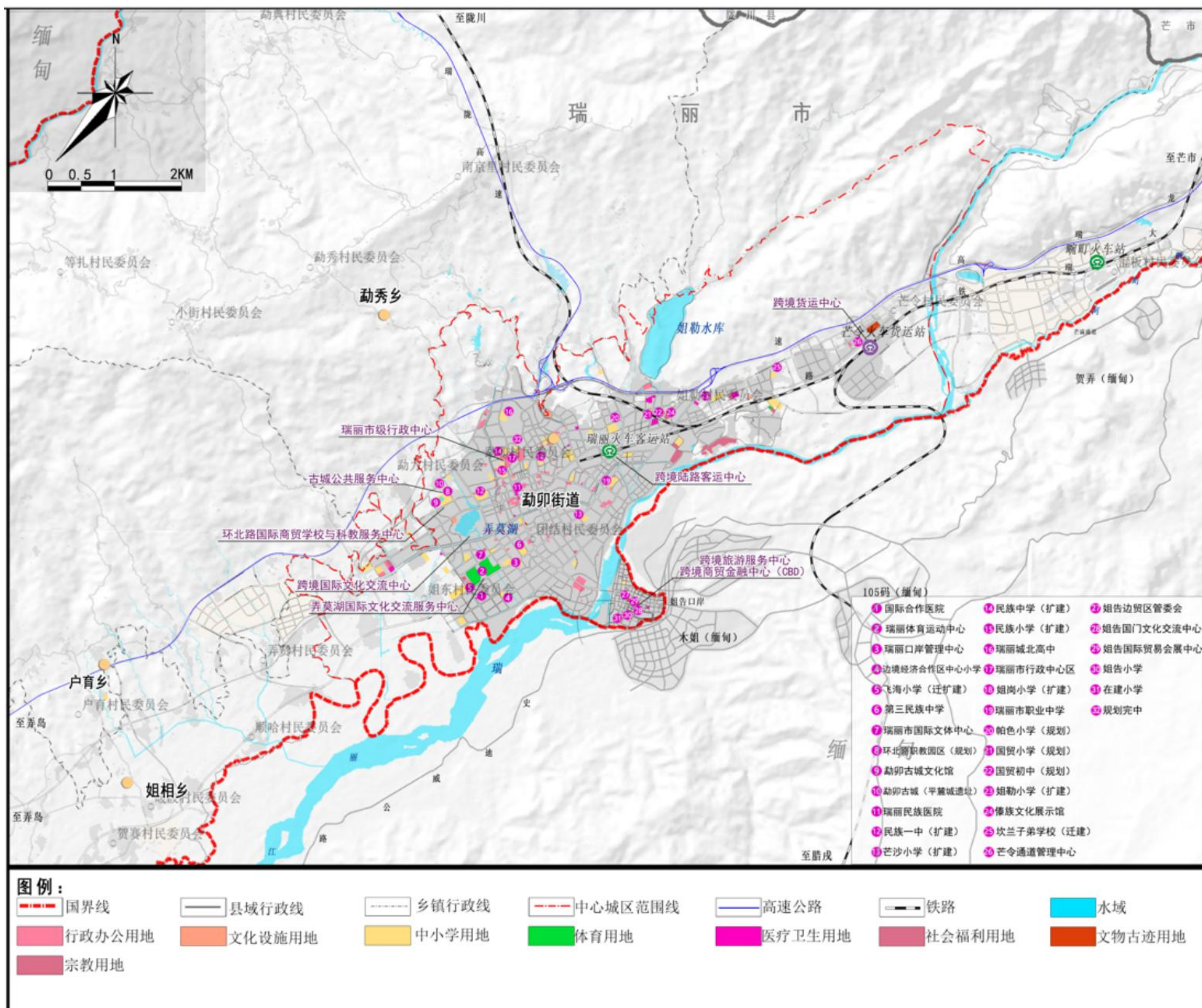
教育设施

体育设施

医疗卫生设施

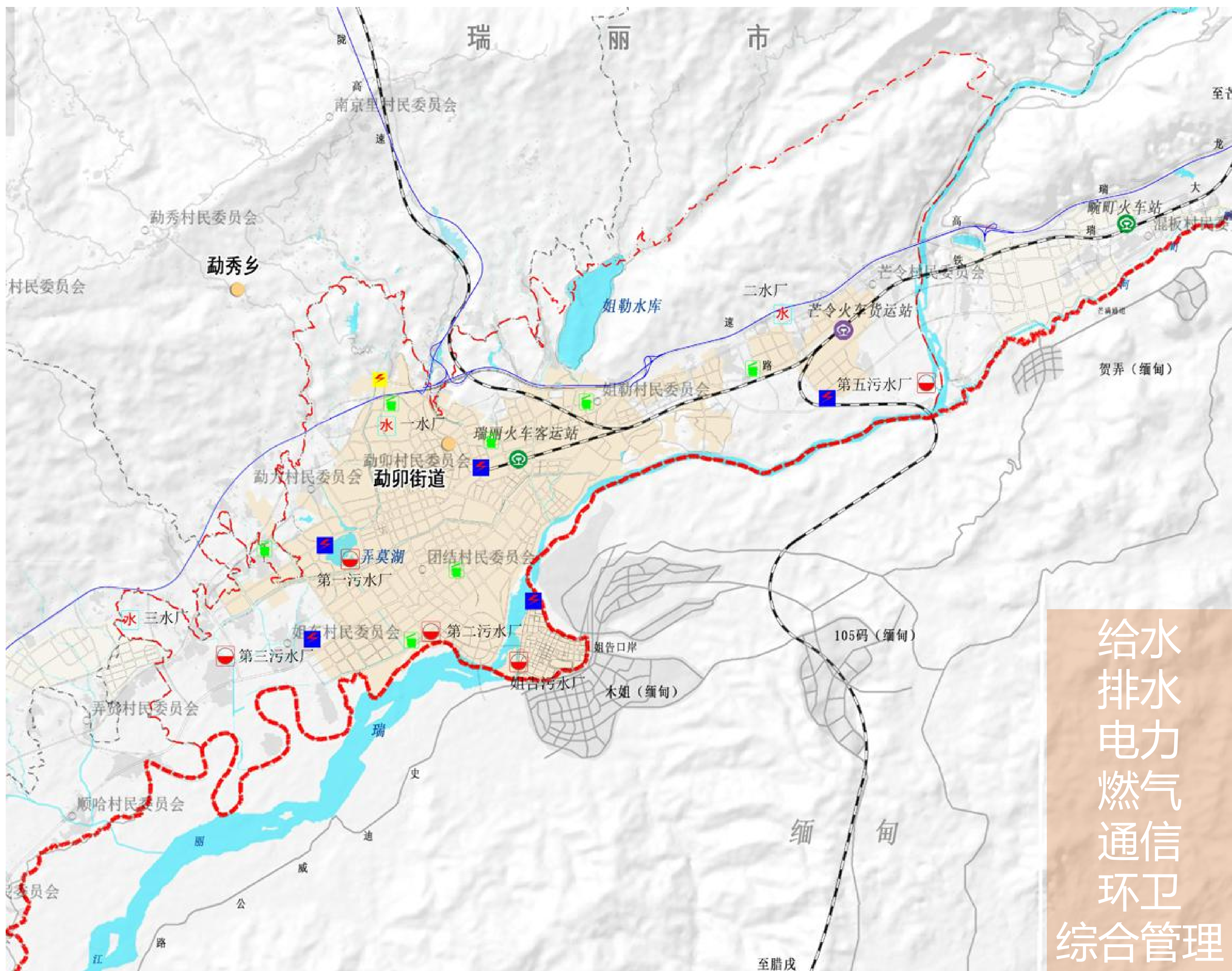
社会福利设施

其他设施

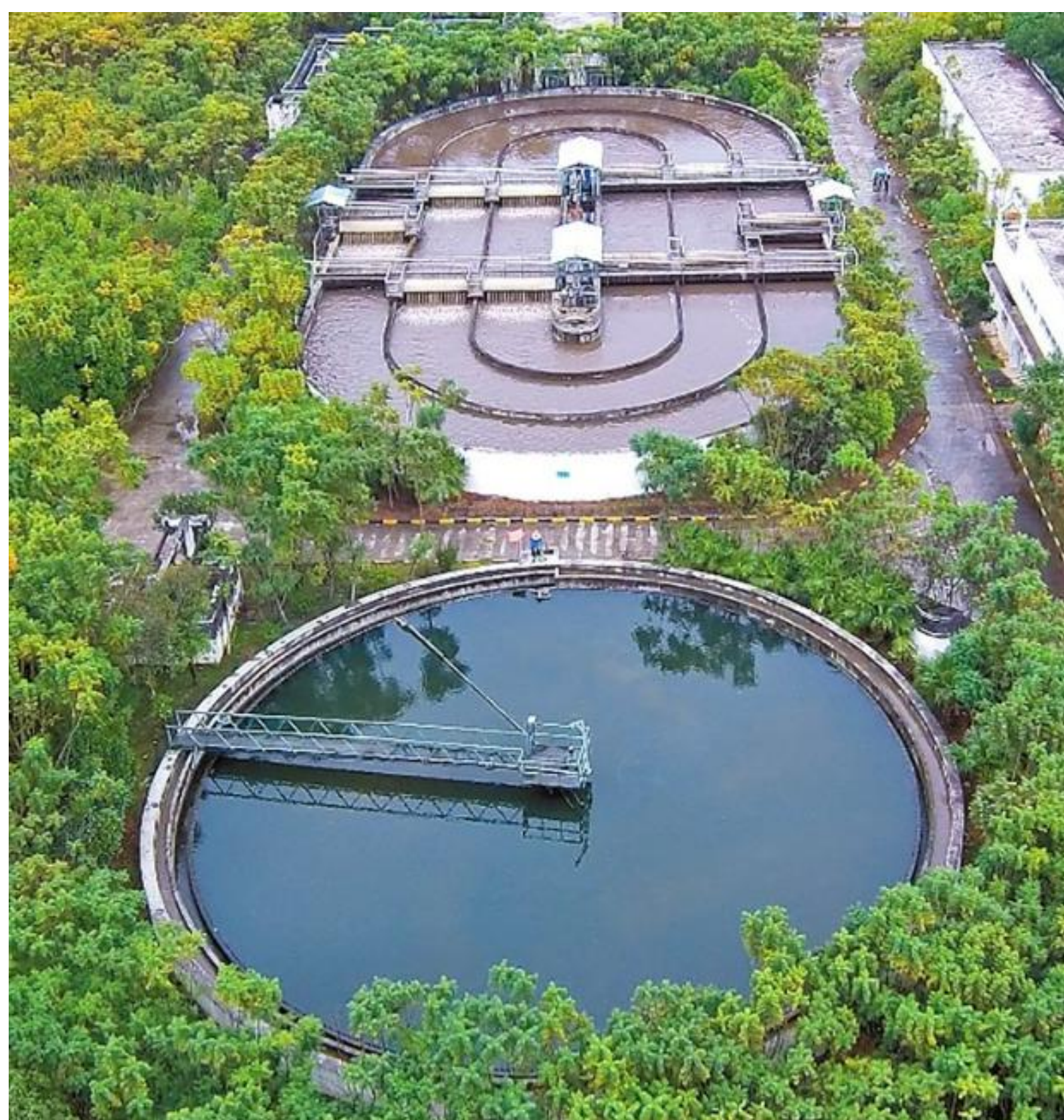


8.3 提升中心城区品质，增强市民幸福感

□ 补齐市政基础设施



给水
排水
电力
燃气
通信
环卫
综合管理



8.4 中心城区“四线”管控

□ 合理划定四线

“四线”指城市“**绿线**、**紫线**、**黄线**、**蓝线**”，是对城市发展全局有影响的、国土空间规划中确定的、必须管控的四类控制线。

绿线是指城市各类绿地范围的控制线。

黄线是指对城市发展全局有影响的、规划中确定的、必须控制的城市基础设施用地的控制界线。

蓝线是指规划确定的江、河、湖、库、渠和湿地等城市地表水体保护和控制的地域界线。

紫线是指国家历史文化名城内的历史文化街区和省人民政府公布的历史文化街区的保护范围界线，以及历史文化街区外经县级以上人民政府公布保护的历史建筑的保护范围界线。

□ 加强“四线”管理

“四线”范围内用地功能应符合上述规定，不得改作他用，不得违反法律法规、强制性标准以及批准的规划进行建设开发。

不得批准在“四线”范围内进行建设。因特殊情况，需要临时占用“四线”内用地的，必须依法办理相关审批手续。

在“四线”范围内，不符合规划要求的建筑物、构筑物及其他设施应当限期迁出。



09

健全传导机制，保障规划实施

9.1 明确规划落实和传导

9.2 完善规划实施保障机制

9.1 明确规划落实和传导

□ 纵向构建

- 纵向构建市级总体规划-镇总体规划-详细规划的传导体系，逐级分解传导核心指标和管控内容，下位规划要落实上位规划的目标指标、底线管控、空间布局及要素配置等内容。

□ 横向构建

- 横向构建总体规划-专项规划的传导体系，构建专项规划编制清单及计划，并依据县总体规划按清单编制各类专项规划。

9.2 完善规划实施保障机制

细化传导管控体系

落实上位规划，包括规划目标、规划指标、规划坐标的落实。传导乡镇规划，将上级规划约束性指标细化落位到空间，对乡镇指标进行统筹分配，细化用途分区。

建立监测评估机制

建立规划实施评估、调整、考核、问责等规划管理相关机制，加强对规划实施的监督和管理，保障规划有效实施。

完善配套政策

深化完善土地要素配置、存量低效用地盘活、城市用地混合开发利用、农村土地制度改革、水资源保护利用、林地资源保护利用等政策。

落实重大项目保障

落实国家、省、州重大战略，为发展规划落地实施提供空间保障。推进重大项目分层分类保障，对纳入实际项目库的建设项目予以国土空间资源要素保障和政策支持。

意见反馈

一、公示时间

2023年4月28日至2023年5月28日（共30日）

二、公示平台

瑞丽市人民政府门户网站 (<https://www.rl.gov.cn/Web/>)

微信公众号：掌上瑞丽

三、反馈途径

1、电子邮箱：2228734792@qq.com

2、书信地址：瑞丽市新建路2号政府大楼7楼瑞丽市自然资源局

3、咨询电话：0692-4117797

特别说明：

- 1、本次使用图片部分图片来源于网络，如涉及版权问题，请与瑞丽市自然资源局联系删除；
- 2、本次图件涉及国境线、行政区界线统一使用国土三调行政区界线，仅作参考不作为相关法定依据；
- 3、本次成果为草案征求意见稿，最终数据和内容以最终批复为准。