

户育乡国土空间规划

Planning of Land Space in Huyu Town

(2021—2035年)

草案公示



前言

PREFACE

国土空间规划是国家空间发展的指南、可持续发展的空间蓝图，是各类开发保护建设活动的基本依据。《户育乡国土空间规划（2021-2035）》（以下简称《规划》）以习近平新时代中国特色社会主义思想为指导，全面贯彻党的二十大精神和习近平总书记考察云南重要讲话精神，统筹推进“五位一体”总体布局，协调推进“四个方面”战略布局，坚定不移贯彻创新、协调、绿色、开放、共享的新发展理念，以推动高质量发展为主题，实现国土空间开发保护更高质量、更有效率、更加公平、更可持续，突出户育特色，建立健全国土空间开发保护制度。以本次国土空间规划为契机，优化国土空间格局，科学配置国土空间资源，为建设美丽和谐、宜居宜业宜产的特色户育提供国土空间保障。

《规划》为户育实现第二个百年奋斗目标、谱写户育现代化新篇章的空间发展蓝图和战略部署，是落实新发展理念、实施高效空间治理、促进高质量发展的公共政策，是户育国土空间保护、开发、利用、修复的行动纲领，是编制下位详细规划、相关专项规划和开展各类开发保护建设活动、实施国土空间用途管制的基本依据。



指导思想

以习近平新时代中国特色社会主义思想为指导，全面贯彻党的二十大精神，紧紧围绕统筹推进“五位一体”总体布局和协调推进“四个全面”战略布局，坚持新发展理念，坚持以人民为中心，坚持一切从实际出发，按照高质量发展要求，做好国土空间规划顶层设计，发挥国土空间规划在国家规划体系中的基础性作用，为国家发展规划落地实施提供空间保障。健全国土空间开发保护制度，体现战略性、提高科学性、强化权威性、加强协调性、注重操作性，实现国土空间开发保护更高质量、更有效率、更加公平、更可持续。

规划原则

生态优先、绿色发展

区域协同、城乡统筹

以人为本、提升品质

因地制宜、突出特色

尊重规律、坚守底线

政府主导、公众参与



规划范围：含户育村、弄贤村、班岭村、雷弄村四个村委会，及瑞丽农场下属的雷午社区、荣光社区，规划面积约21236.94公顷。乡政府所在地以尹山村小组划定村庄建设边界范围，面积约40.26公顷。

规划期限：本规划基期为2020年，期限为**2021年至2035年**，近期至2025年，远期至2035年。



户育是瑞丽市打造以景颇族民族特色
为核心的民族发展示范乡

瑞丽市产城村联动发展示范基地

瑞丽探索保护区与乡村融合协调发
展的先行区



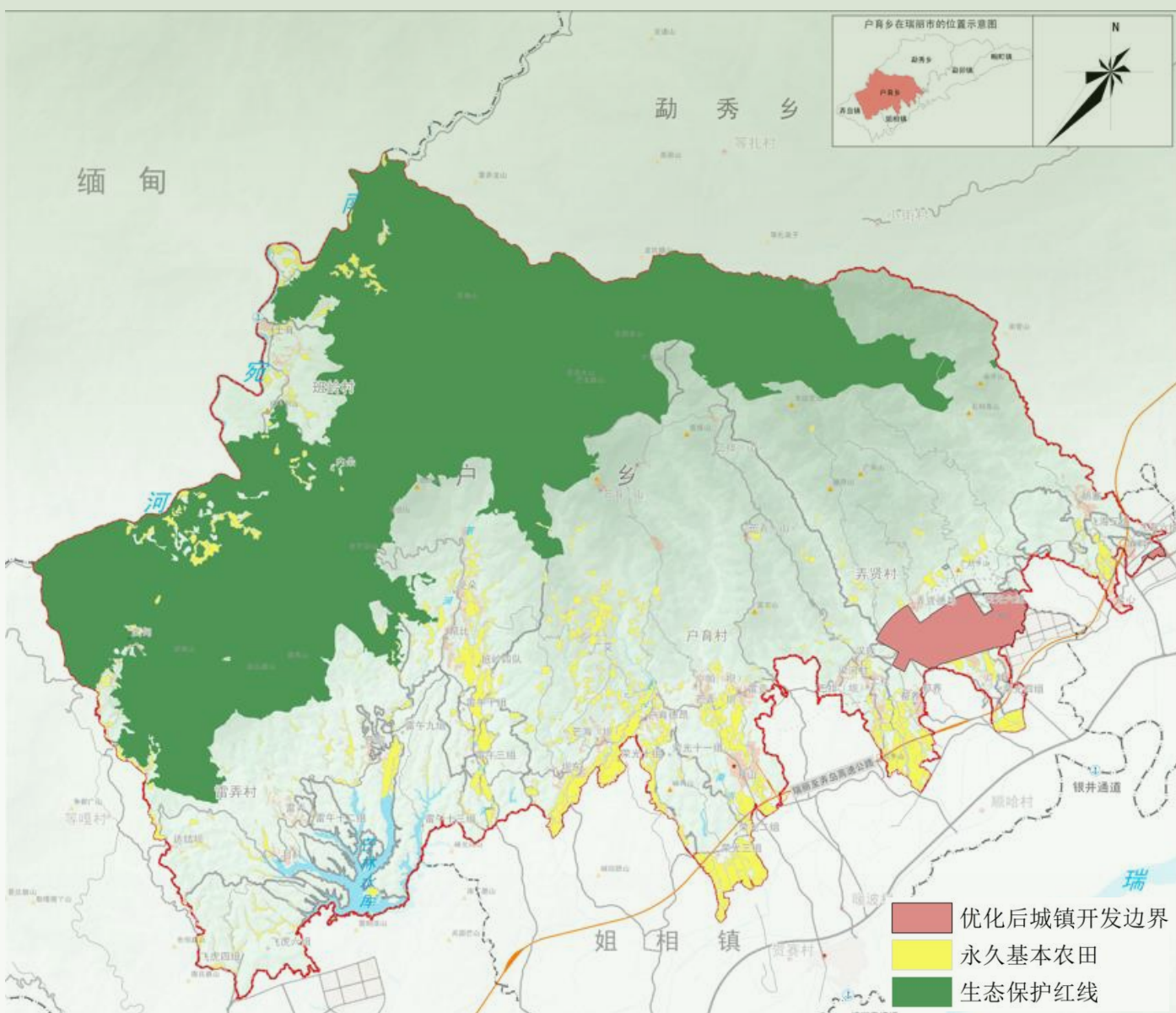
人口规模：规划至2035年，户育乡常住人口规模约为2.0万人（含瑞丽农场人口），城镇人口1.36万人，农村人口0.64万人。



耕地和永久基本农田:严格落实市级国土空间总体规划下达的耕地保护目标和永久基本农田。永久基本农田依法划定后，任何单位和个人不得擅自占用或改变其用途。

生态保护红线:落实市级国土空间总体规划生态保护红线划定成果。

城镇开发边界:落实市级国土空间总体规划城镇开发边界划定成果。



乡域国土空间控制线规划图

构建“一核、一轴、两心、六区”的镇域开发保护格局

一核： 户育集镇；

一轴： 进出口加工区—户育集镇区—弄岛边境合作区镇产融合发展轴；

两心： 由产业发展构成的进出口产业发展中心、弄岛边境合作区两个产业发展中心；

六区： 集镇发展区、进出口加工区、生态农业发展区、农林产业经济区、水源保护区、生态保护区。



乡域国土空间总体格局规划图

构建“一轴、一带、五区”的产业空间发展格局

一轴：产镇融合发展轴

一带：农文旅发展带

五区：

集镇综合服务区：以建设特色小镇为触媒，重点发展商贸居住、民族风情体验、文化创意等产业，强化镇区对产业区的服务和产城融合发展；

进出口加工区：以瑞丽沿边产业园区建设发展为契机，强化区域产业分工和产业发展；

文化旅游区（班岭、麻科）：结合村庄发展，点状开展民族文化旅游体验和自然山水观光等文旅产业发展；

农林产业经济区：发展林下产业、经济林木等产业，同时需落实生态保护红线的保护要求。

生态保护区：以生态补偿、绿色碳汇、生物多样性为生态产业。



构建“一带、三区、多点”的乡域生态保护格局

一带：生态保护带

三区：生态保护区、自然保护区、水源保护区

多点：多个生态节点



对外交通：北向通过雷允至等嘎公路、05县道与陇川、勐秀乡衔接，南向通过雷允至等嘎公路、05县道、02县道与瑞弄高速、G556衔接，进而与瑞丽城区、弄岛镇衔接。瑞弄高速：由现状二级公路改建为高速公路，设一处互通式立交可快速与户育集镇区衔接，高速跨越县道、乡道设置分离式立交、通道或涵洞。G556：对现有G556进行改扩建，红线宽度按25米控制。

内部交通：强化镇区与村庄、村庄与村庄间的交通衔接。①规划形成以雷允至等嘎公路、05县道及02县道为骨架，乡道进行搭接，村道进行填补的村镇交通体系；②户育乡客运站进行现状扩建，形成集城际客运、城乡公交为一体的三级客运站，提升交通服务能力；规划期末实现村村通公路。



◆ 完善公共服务中心体系

建设“集镇级—中心村级—基层村级”三级公共服务中心体系，就近满足居住、就业、交通、教育、文化、医疗、休闲等需求。

◆ 构建宜居宜业城乡生活圈

构建“15分钟-10分钟-5分钟”城乡生活圈，补齐公共服务设施短板，确保户育公共服务设施均等化。





给水系统

优化用水结构，提高水资源利用效率，全面建设节水型社会。实施最严格的水资源管理制度，严控用水总量。



排水系统

坚持集中和分散相结合、截污和治污相协调，完善污水、污泥处理，提升再生水品质扩大应用。



电力系统

持续推广清洁能源使用，加大户育电网建设改造力度，完善镇域电力设施建设，加快乡镇电网、农网升级改造，保障户育发展需求。



通讯系统

构建清洁低碳的能源体系，合理优化能源结构，推进新一代移动通信网、互联网和广播电视网建设，构建智慧网络平台。



燃气系统

统筹推进户育天然气管道建设，逐步取代液化石油气的使用。提高城乡供气气源安全水平，提升乡村用气普及率，不断提升清洁能源使用覆盖面。



环卫系统

按照垃圾处理“无害化、资源化、减量化和产业化”要求，推行垃圾分类，推进建筑垃圾资源化利用，加强危险固体废物源头控制。



抗震

优化区域抗震防灾综合防御格局。根据规范布置避震疏散场所，强化重大基础设施和生命线工程抗震能力。



消防

建立户育消防应急通信体系，满足消防报警、接警、处警、通信及信息管理、处置特种灾害事故等功能的要求。



防洪

乡政府所在防洪标准为20年一遇。



人防

合理布局避难场地及预警系统，完善人防工程配套设施和防空一体化指挥、管理系统，全面提升城市防空能力。



地质灾害

依托开放空间、相关基础设施体系，构建互联互通、更具韧性的防护空间体系，开展地质灾害易发、多发地区群众避险搬迁。



边境安全

加强边防基础设施建设，深入推进“数字边防”“智慧边防”“智慧边检”工程建设，织密边境一线监控网络。

文物保护单位的保护范围内不得进行其他建设工程或者爆破、钻探、挖掘等作业。因特殊情况需在文物保护单位的保护范围内进行其他建设工程或者爆破、钻探、挖掘等作业的，必须保证文物保护单位的安全，并经核定公布该文物保护单位的人民政府批准，在批准前应征得上一级人民政府文物行政部门同意。

名称	类别	级别
雷宫山新石器遗址	文物保护单位	市级
雷弄景颇族山官古墓群	文物保护单位	市级
糯坎山官夫妇墓	文物保护单位	市级
弄贤古水井	文物保护单位	市级

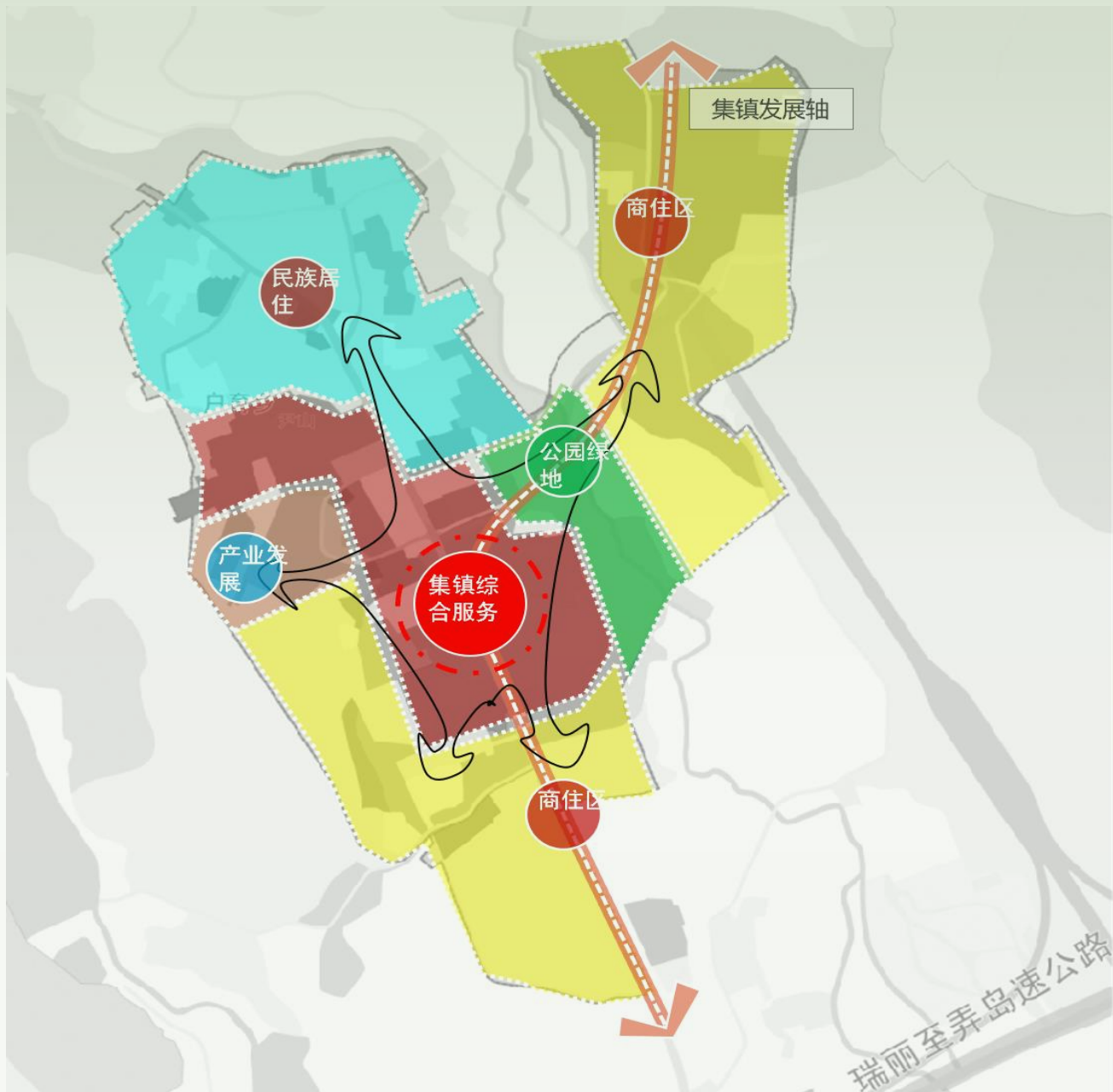


规划形成“一核、一轴、六片”的乡政府所在地空间发展结构。

一核：集镇综合服务核心；

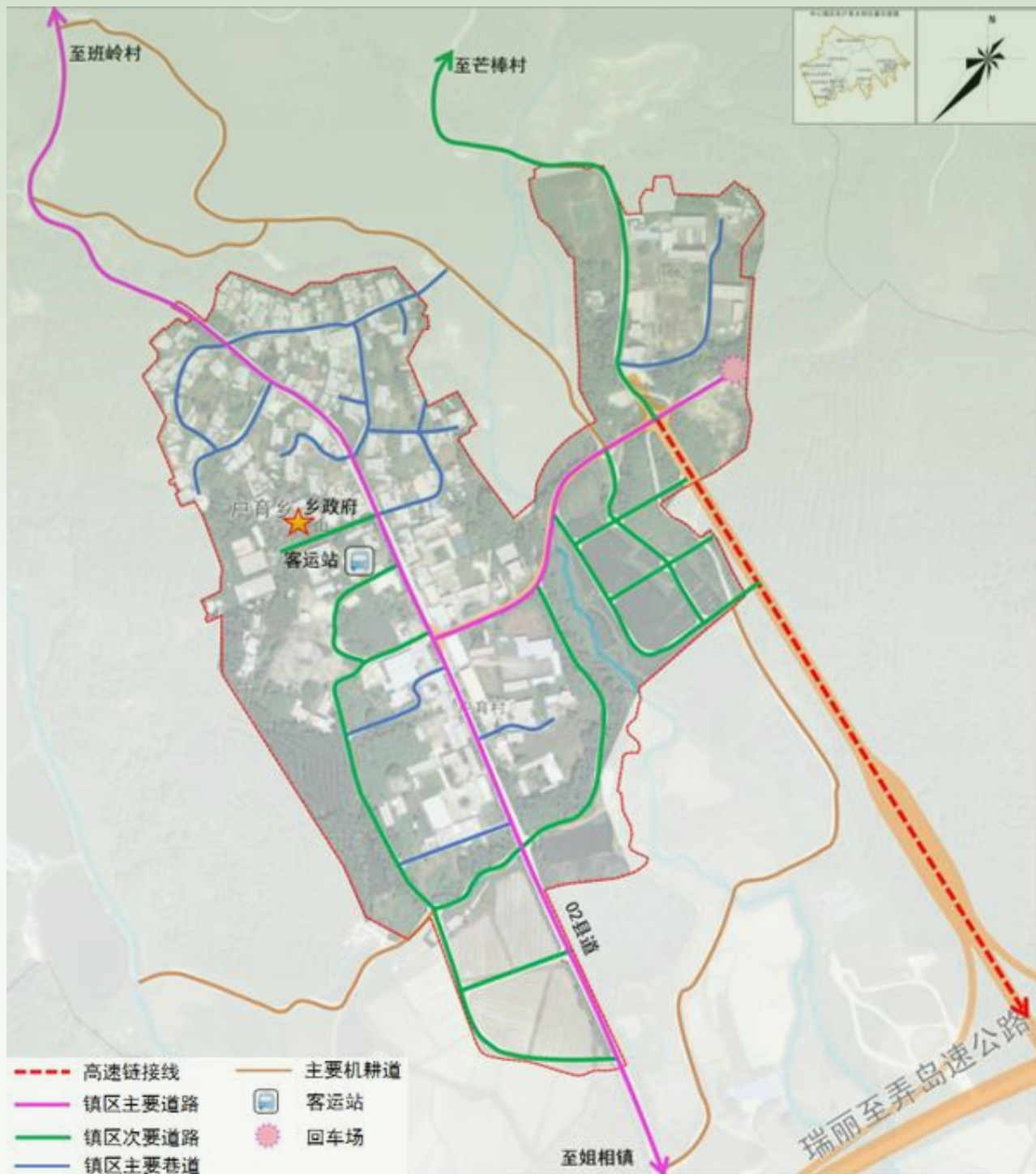
一轴：沿主要道路形成的集镇发展轴；

六区：综合服务片区、民族居住片区、商住生活配套片区（2个）、产业发展区、集镇公园片区。



外部交通：02县道衔接，毗邻瑞弄高速出入口，实现户育镇区与瑞丽城区、弄岛镇快速衔接。02县道南北向贯穿户育镇区，北接班领，南连姐相镇区，有效串联户育周边经济带。规划对02县道进行适当提升，断面宽度按10米控制，以适应当下交通需求，匹配远期交通量。

内部交通：主要沿02县道两侧建设，规划形成“树枝状”的镇区道路体系。镇区主要道路实现内外交通的转换与衔接，红线宽度按10米控制；并实现镇区对周边村庄的交通辐射，红线宽度按6~7米控制；乡域主要巷道满足居民日常出行及宅间消防需求，红线宽度按4~5米控制。



保基础：根据上位规划，户育乡按照15分钟生活圈进行公共服务配置，按照《社区生活圈规划技术指南》要求，乡政府所在地构建一个“15分钟”社区生活圈。配置各类公服设施基本需求。

强特色：推动乡镇旅游高质量发展，新建民族文化风情街、游客服务中心。

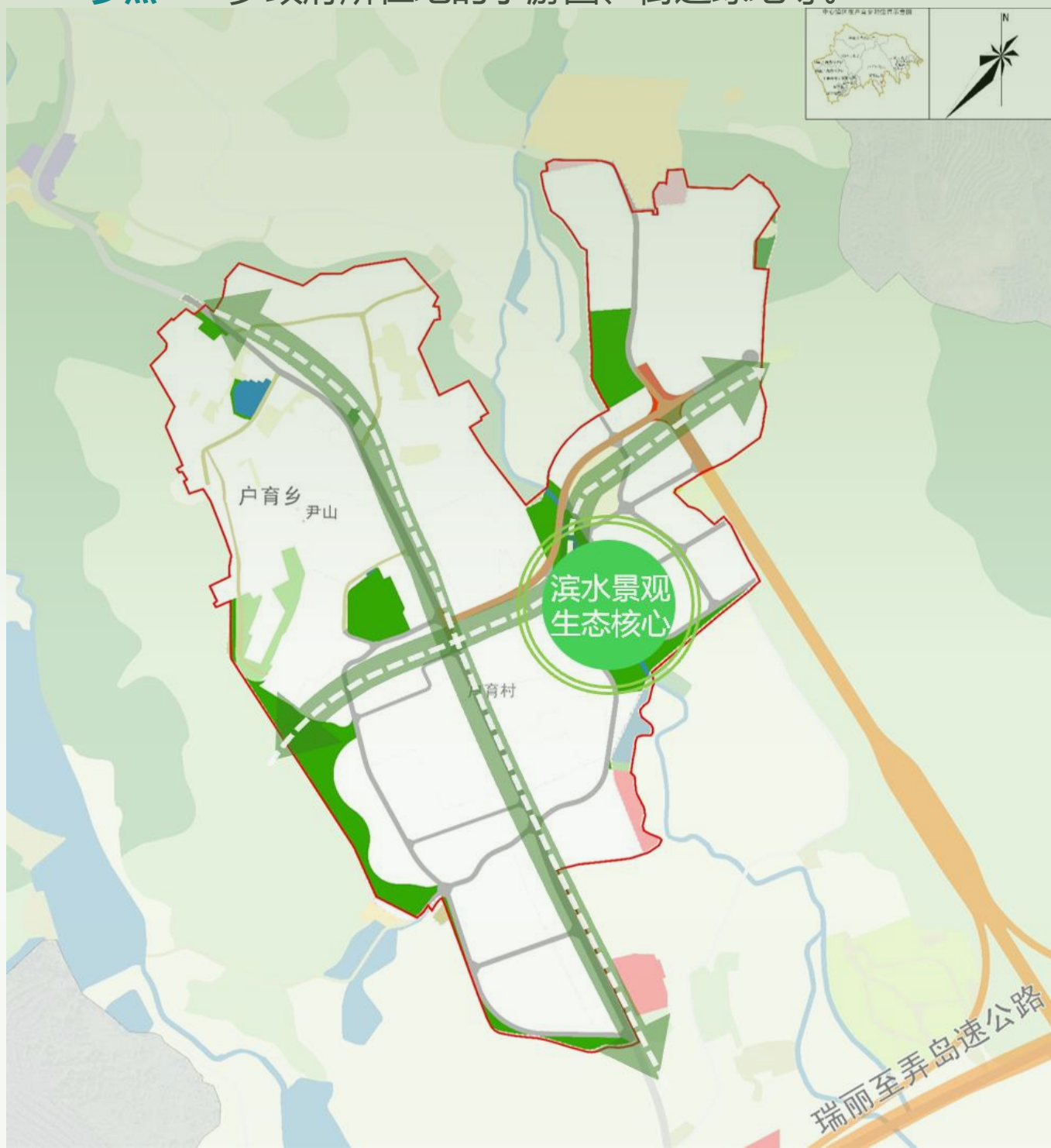
		规模/数量	建设情况
教育设施	初中	——	由区域统筹解决就学需求
	小学	户育中心学校	18班
	幼儿园	9班，控规层面落实（现状扩建）	
文体设施	文化活动中心（合建）	1	规划新增
	全民健身中心（与公园和广场合建）	2	规划新增
社会福利设施	区域性综合养老服务机构	1	保留现状
医疗设施	卫生院	1	保留现状
商业设施	菜市场	1	保留现状
	民族文化风情街	1	规划新增
旅游服务设施	游客服务中心	1	规划新增
	旅游停车场（与公园绿地合建）	1	规划新增
活动设施	民俗节庆活动广场	1	保留现状
交通设施	公交首末站	1	规划新增

构建划形成“一核、两轴、多点”的乡政府所在地蓝绿空间网络。

一核——沿现状水系形成的滨水生态景观核；

两轴——沿02县道和规划路形成的两条景观轴线；

多点——乡政府所在地的小游园、街边绿地等。



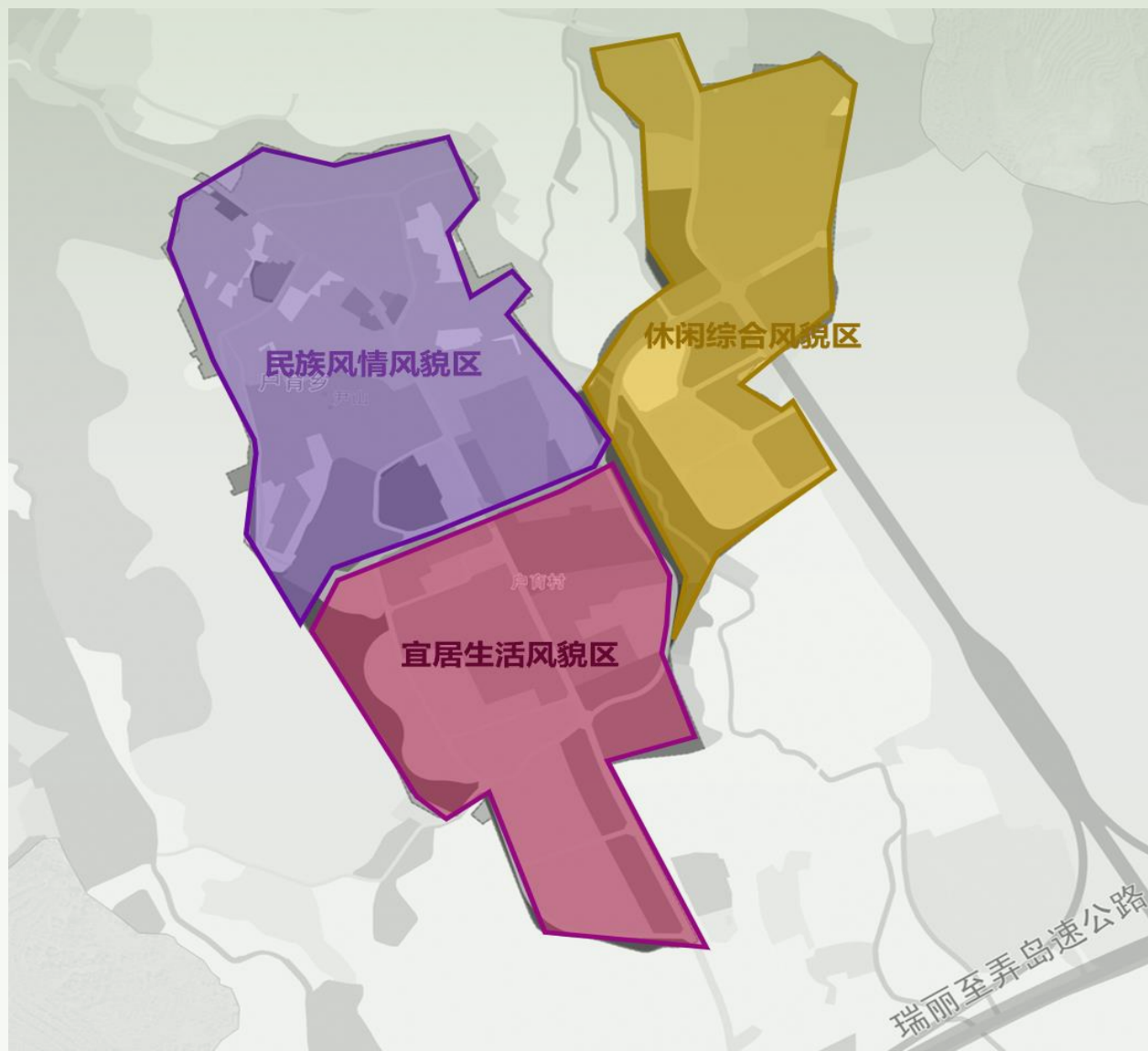
风貌定位：以乡政府所在地自然环境为依托，结合地域文化，强化空间特征，明确乡政府所在地风貌定位为：**山乡民韵**

风貌分区：结合镇区功能及总体形象塑造要求，将镇区分为3个风貌控制区：**休闲综合风貌区、宜居生活风貌区、民族风情风貌区**

休闲综合风貌区——严格控制建筑高度，塑造平缓开阔的空间形态。控制滨水建筑形式，保证滨水沿岸的天际线优美连续。建筑风格宜简洁大方、轻灵通透，展现地域民族文化特征，以现代风格为主。

宜居生活风貌区——建筑宜明快简洁，体现现代宜居的高品质镇区形象。划分建设高度分区，形成富有层次感、起伏有序的天际线。

民族风情风貌区——汲取民族特色元素，塑造统一的风貌，充分展现民族地域特色。开发以中低强度、低密度的建设模式为主。



加强规划传导与管控

落实
上位规划

传导
村庄规划

指引
详细规划

明确
强制性内容

构建国土空间规划“一张图”

按照国土空间总体规划工作要求，形成城乡统筹、全域覆盖、数据成果纳入州级的“一张图”国土空间基础信息平台。

重点建设项目清单用地保障

在落实上位规划确定的重点建设项目的基础上，结合实际制定乡镇域重点建设项目清单，明确项目名称、建设性质、建设年限、用地规模、涉及区域等内容。

建立规划动态监测评估预警和考核机制

“一年一体检”：重点对城乡发展情况和规划实施总体情况进行全面体检监测，对违反规划管控要求的行为进行及时预警。

“五年一评估”：重点对规划阶段性实施情况进行综合评估，作为规划调整的重要依据。

《户育乡国土空间规划(2021-2035)》

为了让公众充分了解《户育乡国土空间规划（2021-2035）》内容，广泛征询公众意见，凝聚社会共识，进一步提高规划的科学性、前瞻性和可实施性，现面向社会各界公开征询意见建议。

热忱期待广大群众和社会各界建言献策，共建美好户育！

一、公示时间

2024年6月7日至2024年7月7日，为期30天。

二、意见反馈

对本规划有意见的，应在公示期内进行反馈，反馈方式如下：

1、书面反馈意见，请将书面意见通过邮寄或者现场投递至户育乡人民政府。

2、电话反馈意见，请拨打户育乡人民政府公示公布联系电话0692-3037822。

3、邮箱反馈意见，请将意见投递至邮1210327097@qq.com。

注：本次成果为草案征求意见稿，最终以审批文件为准。

公示文件中使用的行政范围仅为示意，不作为确权划界依据