



震后房屋装饰装修工程修复技术指南

瑞丽市住房和城乡建设局



2025年3月28日14:20，缅甸发生7.9级强烈地震，瑞丽市部分高层住宅受到影响。灾害发生后，瑞丽市迅速响应，通过省、州、市三级专家紧急开展地震应急评估，确认楼宇主体结构安全的已张贴绿牌标志“可以使用”，但部分房屋的装饰装修工程出现了不同程度的损坏。为帮助住户自行开展修缮，我局组织相关专家编制了《震后房屋装饰装修工程修复技术指南》，特别对楼地面、填充墙、墙面、吊顶、粉刷层等裂缝的修复提供了详细的步骤和建议。以下内容将详细介绍不同类型的裂缝修复方法，旨在帮助居民科学、有效地进行修复工作，确保房屋结构的安全与美观。

本次修复指南不仅涵盖了常见的裂缝类型，还针对不同材质的装饰装修部分，如混凝土、地砖、木地板条等，提供了针对性的修复方案。我们深知房屋受损对居民生活的影响，因此，我们力求通过这份指南，让住户能够尽快、有效地完成修复工作，恢复正常的居住环境。希望本指南能够成为住户在修复过程中的得力助手，共同守护我们的家园。

瑞丽市住房和城乡建设局

2025年4月14日





- ◆ 混凝土楼地面裂缝的修复指南
- ◆ 地砖楼地面裂缝的修复指南
- ◆ 木地板条楼地面裂缝的修复指南
- ◆ 墙面裂缝修复指南
- ◆ 吊顶的修复指南
- ◆ 粉刷层裂缝的修复指南





混凝土楼地面裂缝的修复指南

裂缝封堵方法：将适量混凝土砂浆搅拌均匀后，嵌入地坪裂缝中，确保砂浆填满裂缝。待砂浆干燥凝固后，裂缝会被有效封堵。



表面修补法：对于较小的裂缝，可以在裂缝表面涂抹浸渍密封剂和涂料，以达到密封裂缝的目的。



置换混凝土法：对于裂缝较为严重的区域，可以将受损的混凝土剔除，使用与原结构相同的混凝土进行精细置换，以修复和强化受损区域。

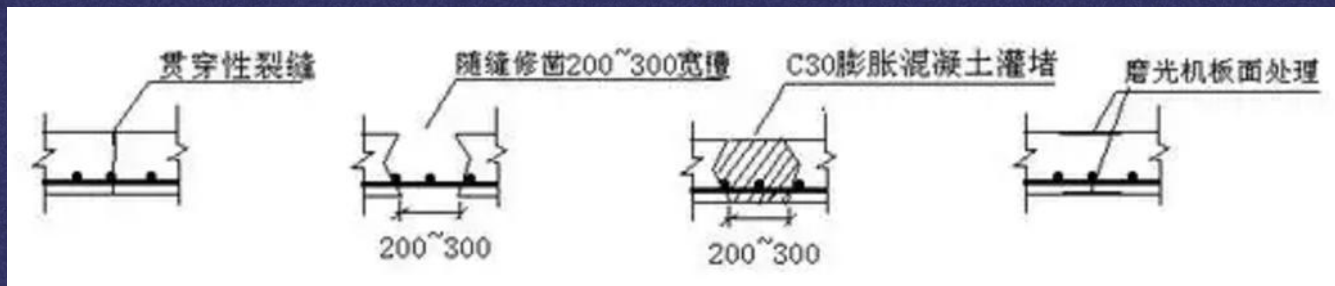




震后房屋装饰装修工程修复技术指南 —— 混凝土楼地面

自闭合法：在潮湿环境中，利用混凝土的自身愈合能力，通过保持裂缝处的湿润环境，促使混凝土自然闭合裂缝。在此过程中，需确保整个修复时期都维持水饱和状态。

钉合法：在某些适宜且不破坏周边环境的场合，可以使用金属“缝合U形钉”跨过裂缝并嵌入专门的槽沟中，再用无收缩砂浆进行稳固。





震后房屋装饰装修工程修复技术指南 —— 混凝土楼地面

修复步骤和注意事项：

清理裂缝： 首先将裂缝处的灰尘和杂物清理干净，确保修补材料能够紧密结合。

填充修补材料： 将调配好的修补材料（如混凝土砂浆）填入裂缝中，确保填满并压实。

养护： 修补完成后，进行适当的养护工作，确保修补材料充分固化。

质量检查： 修复完成后，进行质量检查，确保修补效果达到预期标准。





地砖楼地面裂缝的修复指南

使用瓷砖膏遮盖裂纹： 瓷砖膏能够产生与瓷砖表面几乎一致的光洁视觉效果，并且色彩多样、坚硬耐磨。适用于修补轻微的裂纹，能够起到良好的掩饰和遮盖作用。

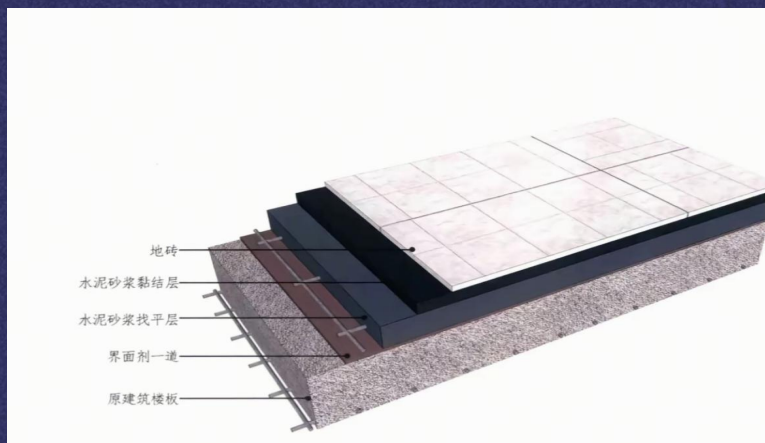


云石胶修复较大裂缝： 如果裂缝较大，可以使用云石胶进行修复。先将裂缝处清理干净，然后将云石胶混合均匀，填充到裂缝中，待其硬化后进行打磨抛光。这种方法可能会导致不同程度的色差，但能够有效修复裂缝。

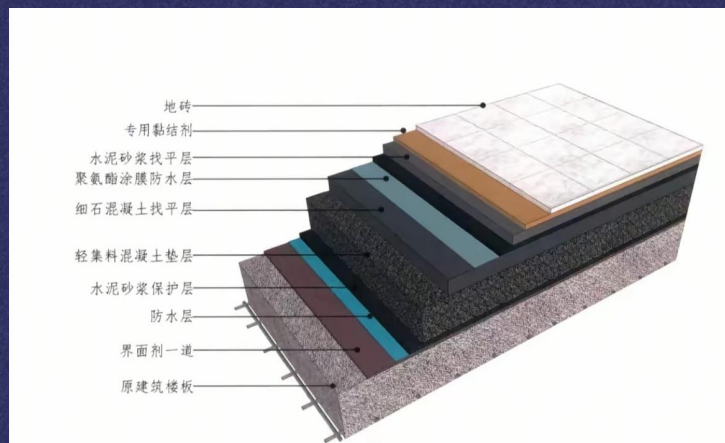




更换损坏的瓷砖：对于严重损坏的瓷砖，建议直接更换。在凿砖过程中需格外小心，并请专业工人协助，以确保施工效果。替换时选择与原砖相同的款式，粘贴新砖，从而获得最佳修复效果。



通用无水房间地砖铺贴示意图



厨房、卫生间、阳台地砖铺贴示意图





木地板条楼地面裂缝的修复指南

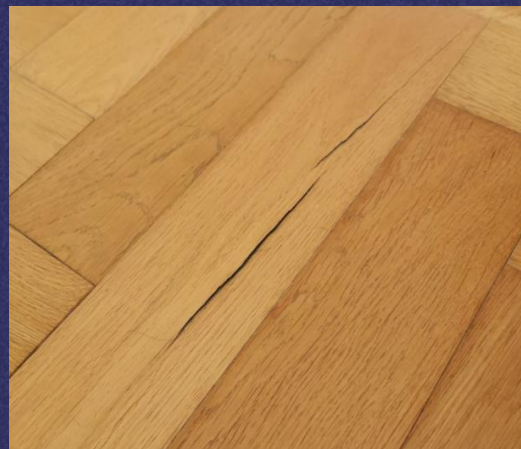
1. 清理裂缝：首先，使用毛刷或吸尘器清理裂缝中的灰尘和杂物，确保裂缝内部干净。

2. 选择合适的修补材料：

小裂缝：可以使用木蜡油或木漆进行填补，颜色需与地板相近。

中等裂缝：可以将细木屑与胶水混合后填充到裂缝中，待干燥后打磨平整。

大裂缝：需要使用玻璃胶、水性透明腻子或木地板专用的填缝膏进行填充。





3. 表面处理：

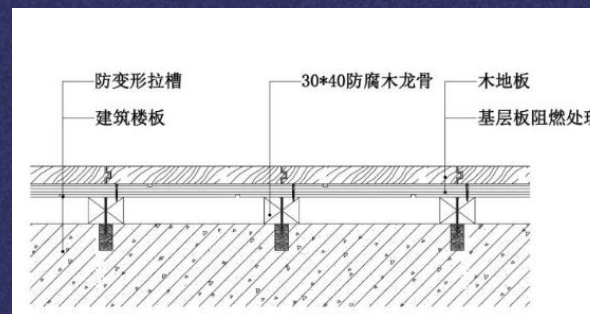
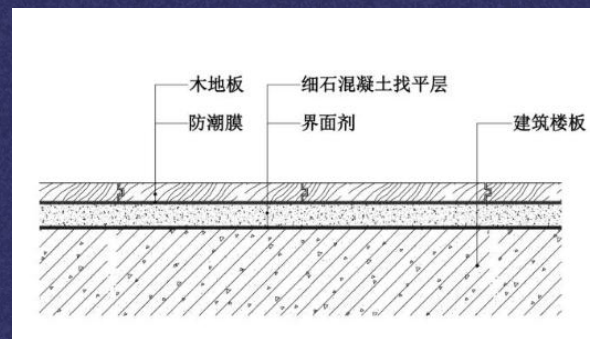
漆层开裂：轻微开裂可以补漆，严重开裂则需要用砂纸打磨后重新油漆。

板材开裂：使用细木屑和水性矽利康混合物填充，严重开裂需更换受损板材。

4. 缝隙处理：

小缝隙：不超过2毫米的缝隙在秋冬季节过后可能会自然恢复，无需立即处理。

大缝隙：需要拆下地板重新铺设，并预留适当的伸缩缝。





墙面裂缝修复

墙面裂缝修补的关键在于判断裂缝性质，优先确保结构安全，再针对性修复。根据裂缝宽度、位置和结构影响程度，修补方法可分为以下三类：

一、表面裂缝（宽度 $<0.2\text{mm}$ ，非结构裂缝）

1. 填缝剂/腻子修补

清理裂缝后，使用乳胶填缝剂或内墙腻子填充，干燥后打磨并重新粉刷。适用于因震动或材料收缩产生的细小裂缝。

示例材料：乳胶填缝剂、环氧树脂灌浆料。

2. 防裂绷带加固

在填补的裂缝表面粘贴防裂绷带或无纺布，涂刷白乳胶固定，可有效防止二次开裂。

二、中等裂缝（ $0.2\text{mm}-2\text{mm}$ ，局部结构影响）





1. 灌浆修复法

使用压力灌浆设备向裂缝注入环氧树脂或水泥基材料，填充内部空隙并增强粘结力。适用于较深且可能影响局部稳定的裂缝。

2. 纤维网/钢筋网加固

在裂缝区域铺设纤维网格布或钢筋网，覆盖水泥砂浆层，提升墙体整体抗拉强度。此方法需结合局部拆砌修复。

三、严重裂缝（宽度 $>2\text{mm}$ 或贯穿裂缝）

1. 专业评估与结构加固

若裂缝出现在梁柱、承重墙或贯穿墙体两侧，必须联系结构技师检测安全性。可能需采用钢筋混凝土面层加固、钢拉杆锚固或局部拆砌重建。

2. 临时支撑与替换修复

对破损严重的墙体，需先设置临时支撑，清除碎裂部分后重新砌筑，并增设预制梁垫分散荷载。





注意事项与流程建议

1. 安全第一

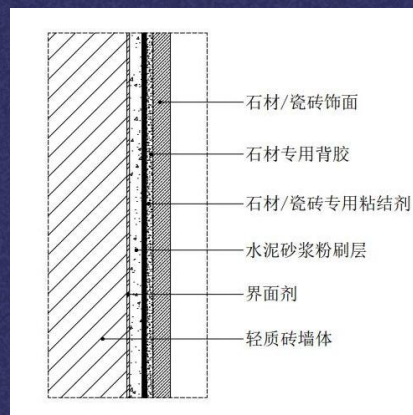
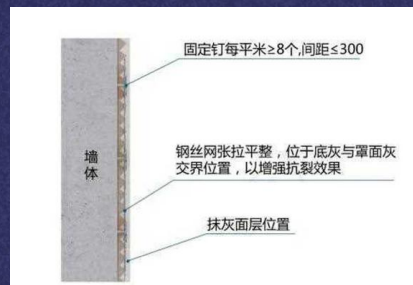
地震后裂缝可能伴随隐蔽结构损伤，修复前需排除倒塌风险。
门框、窗框45度斜裂缝若未涉及梁柱，可通过泥作修补处理。

2. 材料选择

优先使用高粘结力材料（如环氧树脂）和抗震配件（如纤维网）。避免使用低强度水泥砂浆单独修补深层裂缝。

3. 修复顺序

清理裂缝 → 评估安全性 → 选择修补方案 → 施工 → 二次加固（如需要） → 表面处理





吊顶的修复指南

1. 评估裂缝情况：首先，需要对吊顶的裂缝进行评估。裂缝可以分为线状、网状和不规则形状。线状裂缝通常是由于建筑沉降或温度变化引起的，而网状裂缝可能是材料老化或施工质量差导致的。不规则裂缝可能预示着更严重的结构问题，需要专业评估和修复。

2. 清理和准备：对于较小的裂缝，可以使用石膏粉和水进行修复。将石膏粉调制成适当的粘稠度，然后用刮刀或抹刀均匀涂抹在裂缝处，待石膏干燥后用砂纸打磨平滑，并进行涂漆以匹配原吊顶颜色。对于较大的裂缝，建议使用专业的修复材料，如弹性填缝剂或石膏板专用补漏剂，确保填充到位。





3. 专业修复：如果裂缝涉及结构性问题或无法通过简单修复解决，可能需要请专业人员进行加固处理。这包括增加横梁或支撑点，以减轻吊顶的承重压力，防止未来的裂缝出现。

4. 涂装保护层：在完成裂缝修复后，建议涂一层保护层，可以使用专业的防水涂料或封闭剂，以保护修复区域不受潮湿等外部环境的影响，防止再次出现裂缝。





粉刷层裂缝的修复指南

- 1. 清理裂缝：**使用刮刀或钢刷清除裂缝周围的松散材料和灰尘，确保裂缝表面干净、干燥。
- 2. 填充裂缝：**使用弹性腻子或专用的填缝剂填充裂缝，确保填充材料与墙体材料相容，并具有一定的弹性，以适应温度变化。
- 3. 打磨和修饰：**填充材料干燥后，用砂纸打磨平整，然后进行涂料或墙纸的修饰。

此外，对于较大的裂缝或结构性问题，建议请专业技师进行评估和处理，确保房屋的结构安全。如果裂缝特别大，尤其是梁柱或结构墙上出现大裂痕，务必请专业人员检查并采取相应的加固措施。

