



# 瑞丽市弄岛镇国土空间规划

(2021—2035年)

# 前言

国土空间规划是落实习近平生态文明思想、贯彻新发展理念、构建新发展格局、引领高质量发展的重要抓手，是空间发展的指南和可持续发展的蓝图。为完整、准确、全面贯彻新发展理念，加快构建新发展格局，落实国家、省、州、县（市）战略要求，优化乡镇国土空间开发保护格局，加强国土空间用途管制，健全国土空间规划体系并监督实施，提升国土空间治理体系和治理能力现代化水平，实现高质量、可持续发展，弄岛镇人民政府组织会同瑞丽市自然资源局《瑞丽市弄岛镇国土空间规划（2021—2035年）》（以下简称《规划》）。

《规划》围绕瑞丽市“面向印度洋的国家陆路边境自由贸易试验区、中缅经济走廊上的现代化国际口岸城市、面向南亚、东南亚的沿边国际陆港”的总体定位。是对瑞丽市弄岛镇行政辖区范围内国土空间保护开发作出的具体安排，是对上级国土空间总体规划以及专项规划的细化落实，是编制详细规划（含村庄规划）的基础，为实施国土空间用途管制提供基本依据。



# 目录

## CONTENTS

01 规划总则

02 目标愿景

发展战略

03 总体格局

全域统筹

04 资源保护

合理利用

05 镇村统筹

城乡融合

06 设施支撑

体系构建

07 综合整治

生态修复

08 中心镇区

品质提升

09 规划实施

机制完善



# 01 规划总则

1.1 规划背景

1.2 指导思想

1.3 规划原则

1.4 规划期限与范围



## 1.1 规划背景

### 生态文明的新理念

国土是**生态文明建设**的空间载体，必须珍惜每一寸国土，**优化国土空间开发格局**理所应当成为生态文明建设的重要任务。

### 乡村振兴的新任务

党的二十大报告提出全面推进乡村振兴，强调要“加快建设农业强国，扎实推动乡村产业、人才、文化、生态、组织振兴”。

### 高质量发展的新要求

城镇化逐渐进入**转型发展的新时期**，这一时期，国土空间规划要深刻把握城乡**高质量发展**的内涵，在**资源承载力、环境容量约束下发展**，积极完善标准体系，以满足人民日益增长的美好生活需要为根本目标，建立适应新时期发展态势的**空间规划传导体系**和围绕空间管控的**现代化政策保障体系**、提升当地的**治理能力和治理水平**。

### 国土空间规划的新命题

《中共中央国务院关于建立国土空间规划体系并监督实施的若干意见》出台，明确国土空间规划，是党中央、国务院作出的**重大部署**。

《自然资源部关于全面开展国土空间规划工作的通知》指出，**全面启动**国土空间规划编制审批和实施管理工作。

《自然资源部办公厅关于加强国土空间规划监督管理的通知》指出，建立国土空间规划体系并监督实施是党中央、国务院作出的**重大决策部署**。

## 1.2 指导思想

以习近平新时代中国特色社会主义思想为指导，深入贯彻党的二十大精神，全面落实习近平总书记对云南工作的重要指示精神，立足新发展阶段，贯彻新发展理念，融入“一带一路”建设新发展格局。依据《云南省国土空间规划（2021—2035年）》、《德宏州国土空间总体规划（2021—2035年）》、《瑞丽市国土空间总体规划（2021—2035年）》的要求，落实上位规划提出的战略部署，高效统筹国土空间资源，支撑和保障弄岛镇高质量发展。

## 1.3 规划原则

坚守底线、绿色发展

因地制宜、彰显特色

保护耕地、节约集约

上下联动、强化实施

以人为本、品质提升

政府主导、公众参与



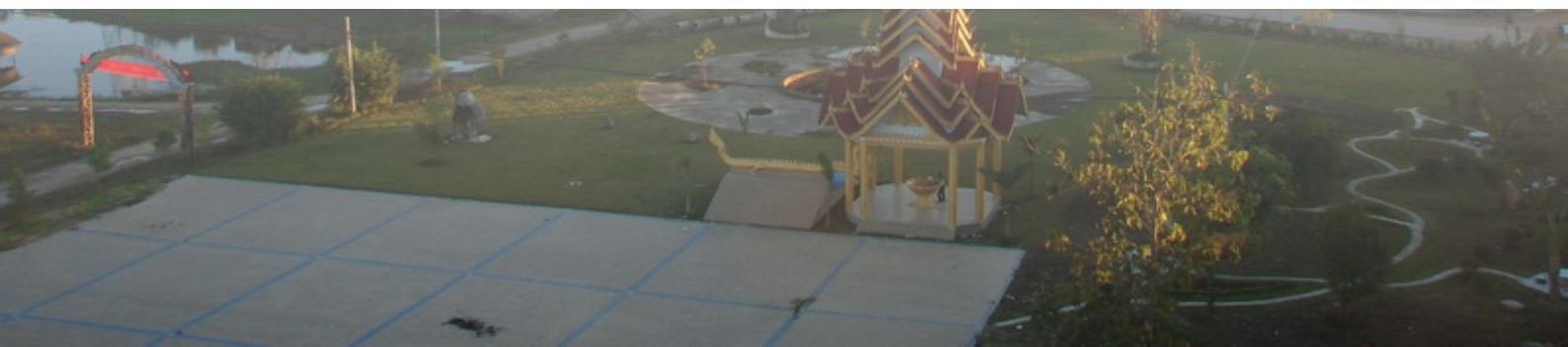
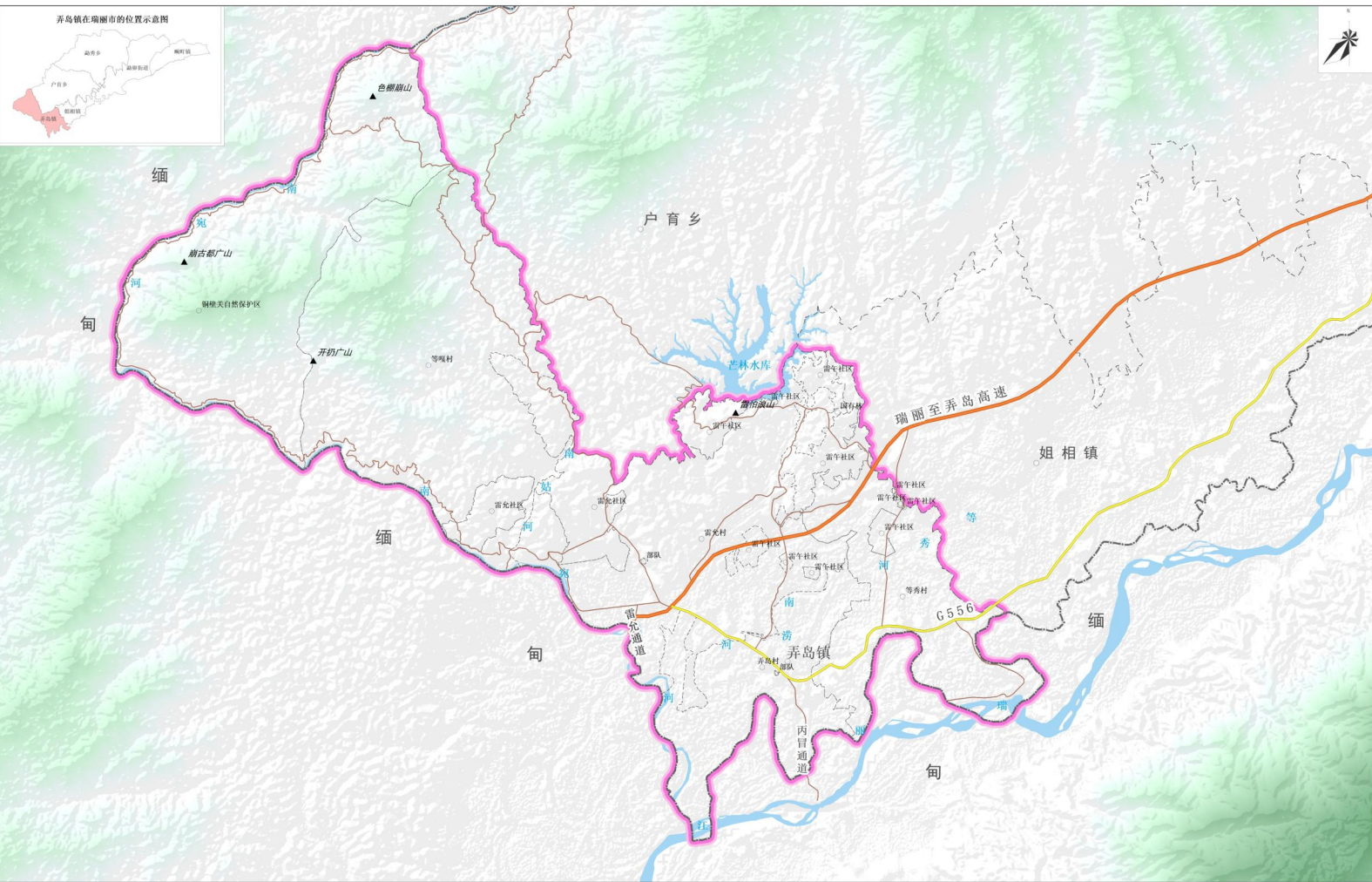
## 1.4 规划期限与范围

**规划期限：2021-2035年**

规划基期年：2020年；目标年：2035年；近期目标年：2025年。

**规划范围：**为弄岛镇辖区内的全域国土空间，包含4个行政村（弄岛村、等秀村、雷允村、等嘎村），国有林、雷允社区、雷午社区、铜壁关自然保护区；全域国土面积为102.03平方公里。

**规划层次：**包含镇域、中心镇区两个空间层次。



# 02 目标愿景 发展战略

2.1 发展定位

2.2 规划目标

2.3 实施战略



## 2.1 发展定位

落实传导上位规划确定的弄岛镇：

**主体功能区为农产品主产区**

**叠加功能区为重点小城镇、自然景观保护功能区、边境地区**

将弄岛镇建设成为：

**跨境农牧风情小镇**

**口岸通达边贸城**

**国际大宗商品及农产品交易区、边境贸易（边民互市）、大牲畜食品加工基地**



## 2.2 规划目标

### 人口规模



2035年  
镇区常住人口**1.75**万人



2035年  
镇域常住人口**3**万人

### 分阶段目标

到2025年

国土空间开发保护格局基本奠定。全域耕地和永久基本农田得到有效保护，生态空间持续巩固，镇村空间进一步统筹优化，镇区集聚效应明显，城镇综合服务功能更加完善，乡村振兴取得重要进展，镇村空间治理体系基本建立。

到2035年

国土空间开发保护格局基本稳定。实现国土空间治理体系和治理能力现代化，人口经济与资源环境更加协调，全面形成绿色低碳、安全韧性、有力支撑经济社会高质量发展的国土空间新格局。



## 2.3 实施战略

### 保护战略

#### 格局优化

以高水平保护、高质量发展、高品质利用和高标准修复为纲领；以资源环境承载力和国土空间开发适宜性评价、国土空间开发保护现状评估结果为依据；推进全域“山水林田湖草”的全要素优化配置，推动弄岛镇农业空间、生态空间与城镇空间的布局优化，重构保护、开发、利用、修复治理的总体格局。

#### 集约开发

梳理整合用地，提高土地效能。盘活存量土地，整合城乡建设用地资源，强化区域中心节点城镇建设水平；优化资源配置，预留发展空间。分析弄岛镇国土空间利用效率，识别潜力发展空间，支撑建设用地指标的精准投放，引导资源高效利用；坚守底线思维，不占或少占耕地。在确保农业高效发展，守住优质耕地资源底线的基础上，从长远发展格局考虑，促进土地集约开发。

#### 生态保护

严守生态保护红线，合理确定建设发展规模、开发强度和保护空间，保证国土生态环境用地，在科学进行土地开发利用的同时保持弄岛山水林田的整体格局和河道、滨水地带的自然形态；统筹系统开展山水林田草矿综合整治、系统治理，保护好河流，加强水源、山地生态保育，推进高标准农田建设、农村建设用地整治、矿山生态修复、水土流失治理等。



## 2.3 实施战略

### 发展战略

#### 区域融合

对接区域，融入圈带协同发展。坚持区域协同，内聚外联发展战略，构建双向开放、内外联动的新格局。

#### 城乡统筹

城乡互促，推进美丽乡村建设。发挥区域引领作用，依托重要交通轴线和城镇集聚带，联动周边特色乡镇，构筑轴带支撑引领的城乡一体化发展格局。

#### 空间优化

在镇域发展战略与空间布局调整思路引导下，建立“中心镇区—中心村—一般村”三级镇村体系结构，形成全域“一心两轴三区”的发展空间格局。

#### 产业驱动

以“口岸经济、园区经济”战略为抓手，延伸产业链条，通过创新驱动，实现工业+物流快速发展；利用区位优势、资源优势、文化优势，弄岛镇将打造“一带一路”建设下的跨境农牧风情小镇和边境旅游小镇，成为“异域风情文化岛，口岸通达边贸城”



# 03 总体格局 全域统筹

3.1 空间格局优化

3.2 资源底线约束

3.3 空间规划分区

3.4 用地结构布局

## 3.1 空间格局优化

### 构建“一心两轴，两带环绕，多片区”的产业空间布局

**一心：**以弄岛镇区为核心，打造跨境农牧风情小镇，口岸通达边贸城。

**两轴：**以瑞丽至弄岛高速为基础，形成东西向连接瑞丽-弄岛的城乡发展轴；以556国道为基础，形成连接弄岛-姐相-瑞丽的沿边产业轴。

**两带：**瑞丽江生态保护带，南宛河生态保护带。

**多区：**生态涵养保护区、坝区优质粮食种植区、山区热带经济种植区、国际大宗商品及农产品交易区、大牲畜食品加工基地

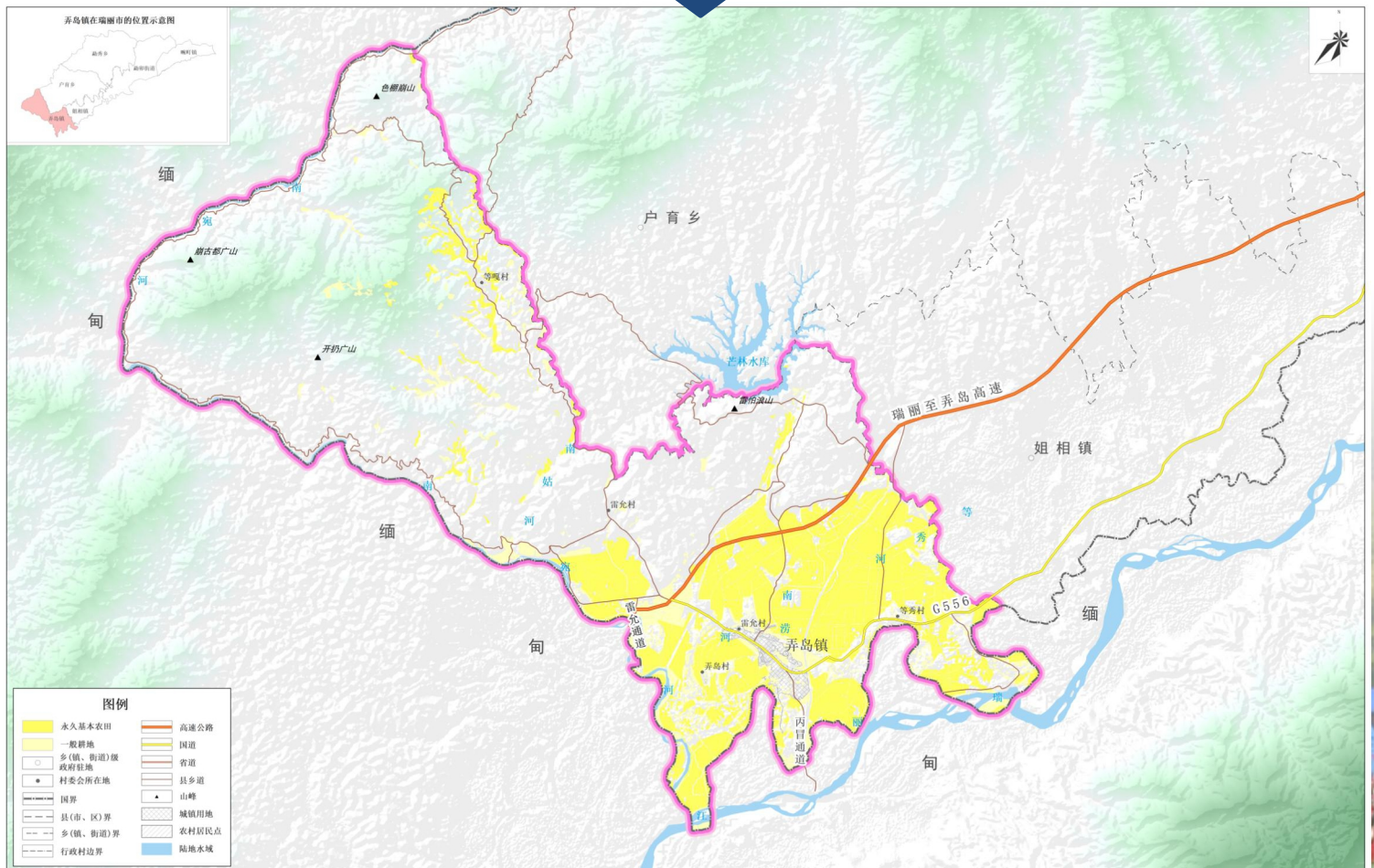


## 3.2 资源底线约束

### ➤ 落实耕地和永久基本农田，保障粮食安全

瑞丽市分解下达弄岛镇耕地保护任务3.5106万亩，永久基本农田保护任务2.9175万亩；  
弄岛镇实际划定耕地保有量3.5111万亩，永久基本农田保护面积2.9370万亩。

坚持最严格的耕地保护制度，坚决守住耕地、永久基本农田保护红线，保障粮食安全。落实耕地用途管制，坚决遏制耕地“非农化”、防止“非粮化”，加强粮食等重要农产品稳产保供。

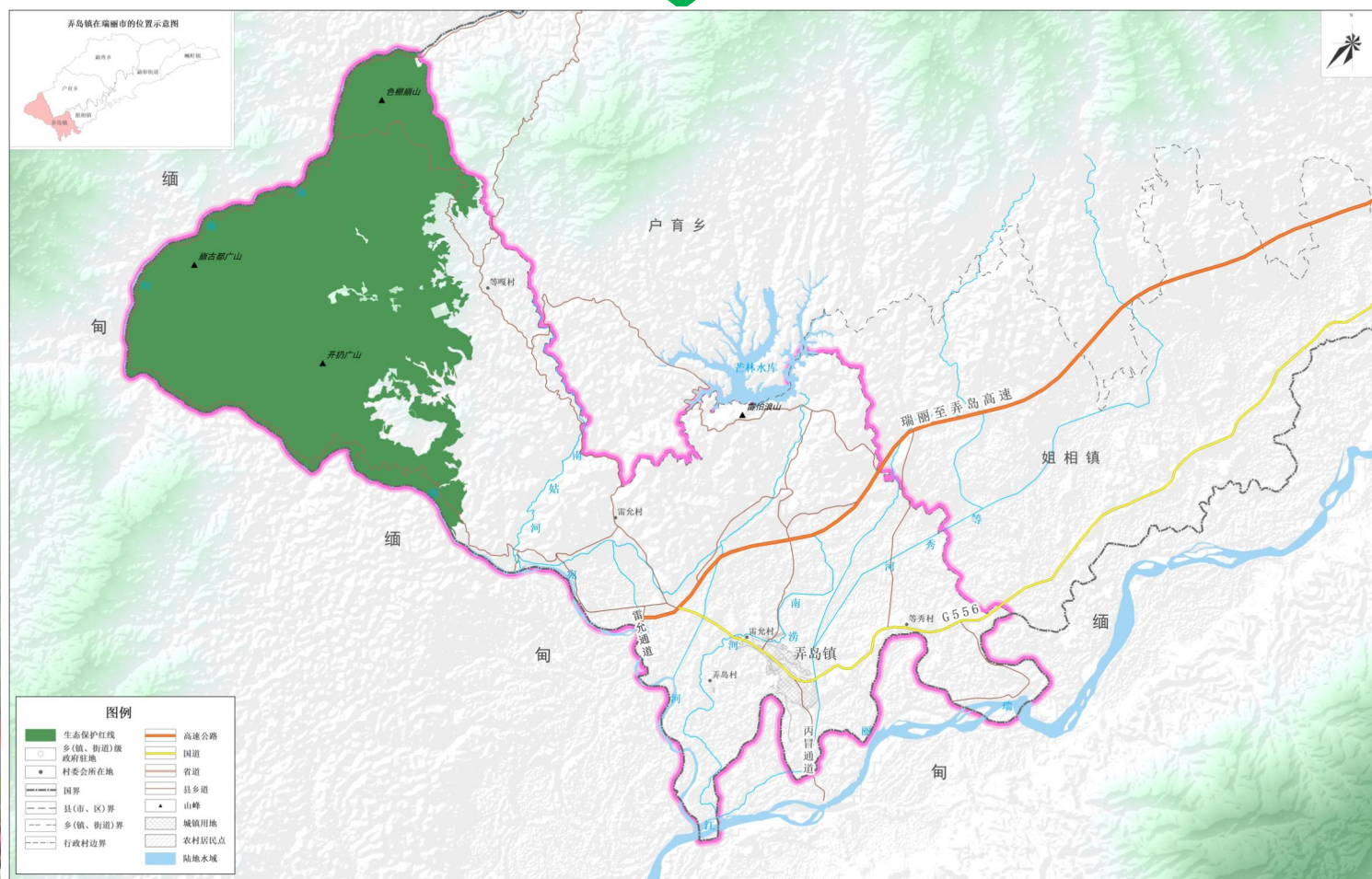


## 3.2 资源底线约束

### ➤ 落实生态保护红线，维系全域生态安全

瑞丽市分解下达生态保护红线任务37.18平方千米，  
弄岛镇实际划定生态保护红线37.35平方千米。

严格保护自然保护地、饮用水水源保护区、重要河流水系等，落实划定全域生态保护红线，范围内坚持严格保护、分级管控、损害追责、违法严惩原则。

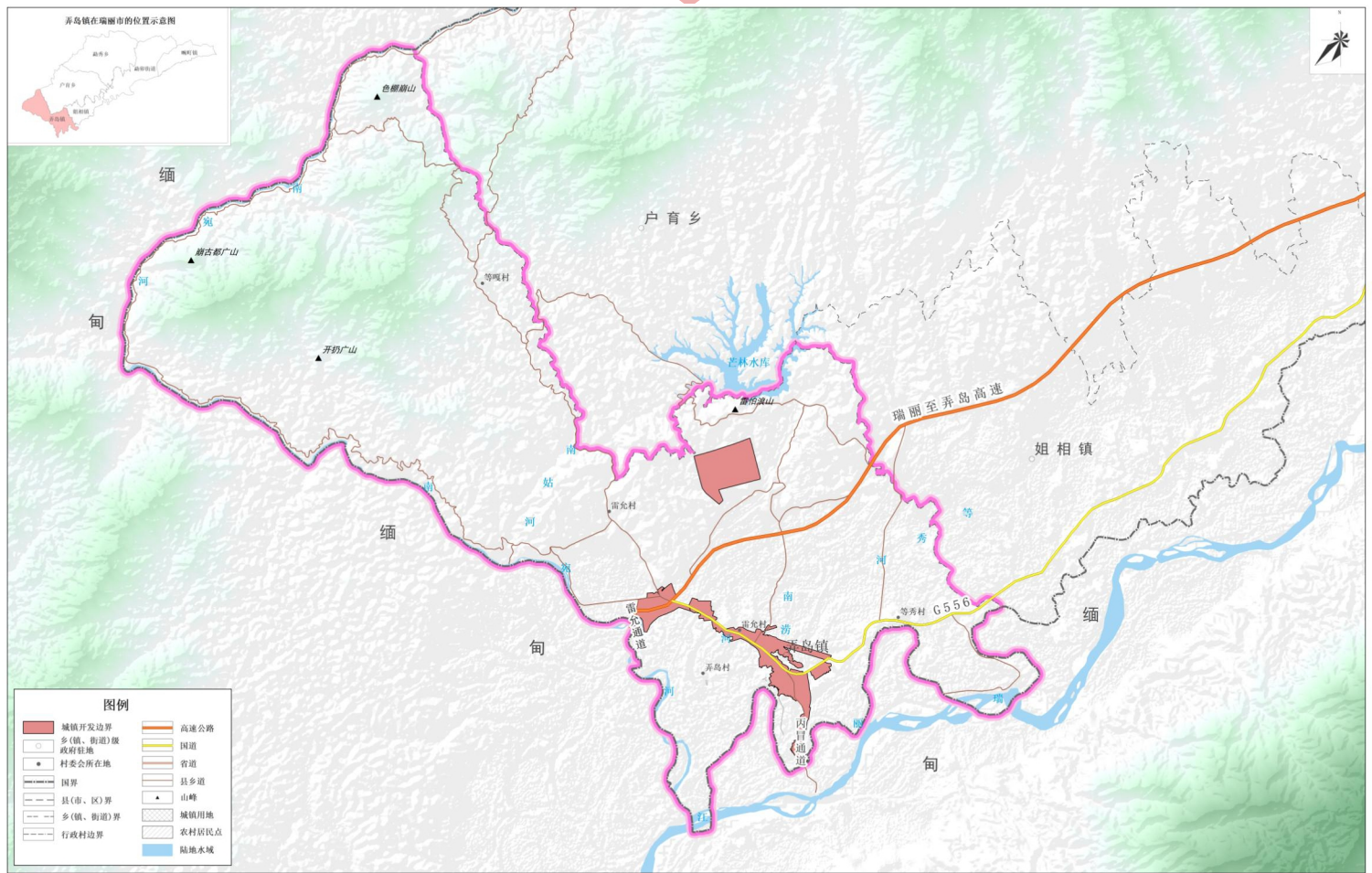


## 3.2 资源底线约束

### ➤ 落实城镇开发边界，保障城镇未来发展空间

瑞丽市分解下达弄岛镇城镇开发边界规模321.29公顷，  
弄岛镇实际划定城镇开发边界规模321.29公顷。

城镇开发边界内应编制详细规划，实行“详细规划+规划许可”  
的管制方式，并与水体保护线、绿地保护线、基础设施建设控制  
线、历史文化保护线等控制线协同管控。





### 3.3 空间规划分区

1 生态保护区

生态保护区占镇域国土面积的36.61%

2 生态控制区

生态控制区占镇域国土面积的4.07%

3 农田保护区

农田保护区占镇域国土面积的19.49%

4 城镇发展区

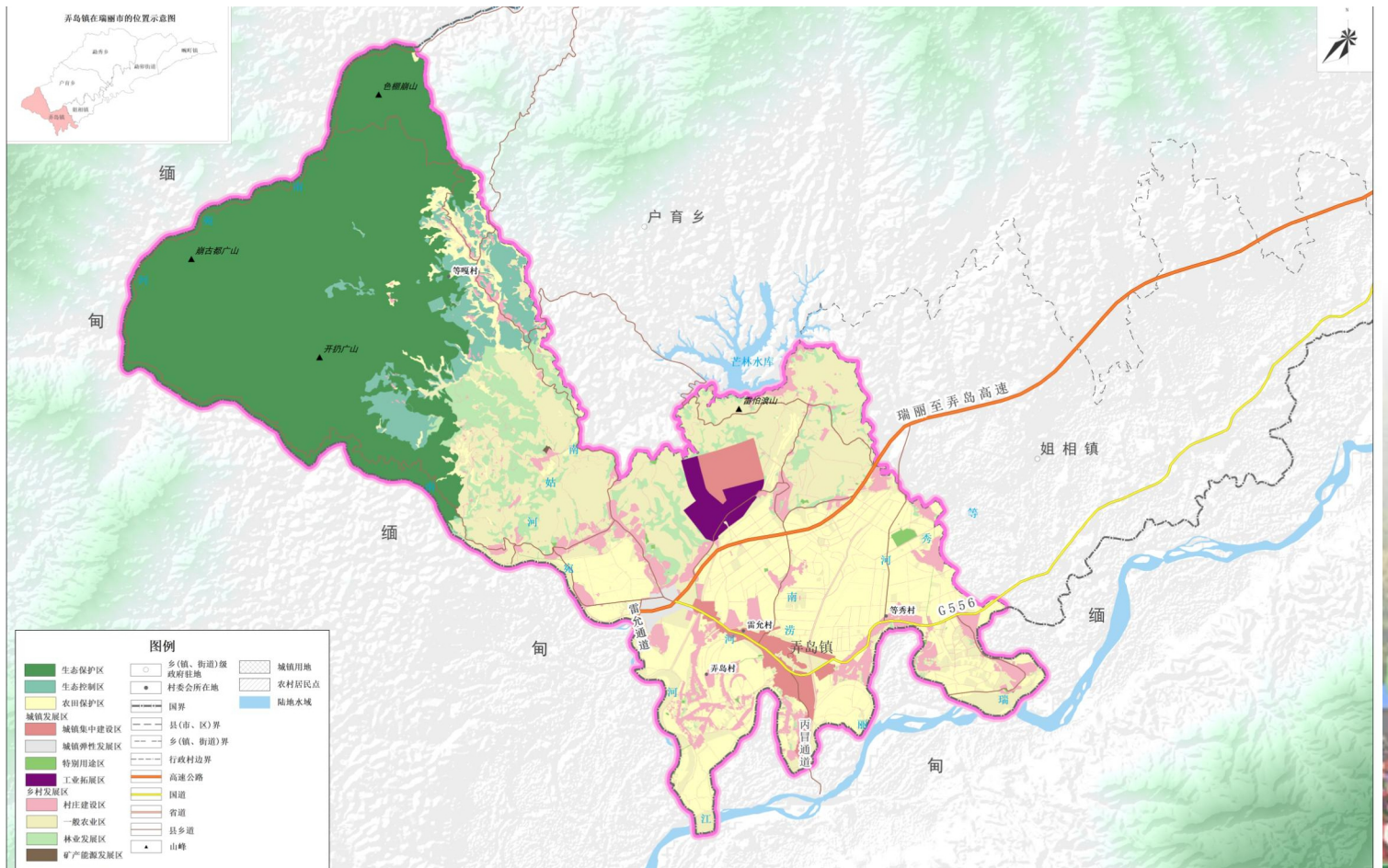
城镇发展区占镇域国土面积的4.40%

5 乡村发展区

乡村发展区占镇域国土面积的35.41%

6 矿能发展区

矿产能源发展区占镇域国土面积的0.01%



### 3.4 用地结构布局

优化农用地结构

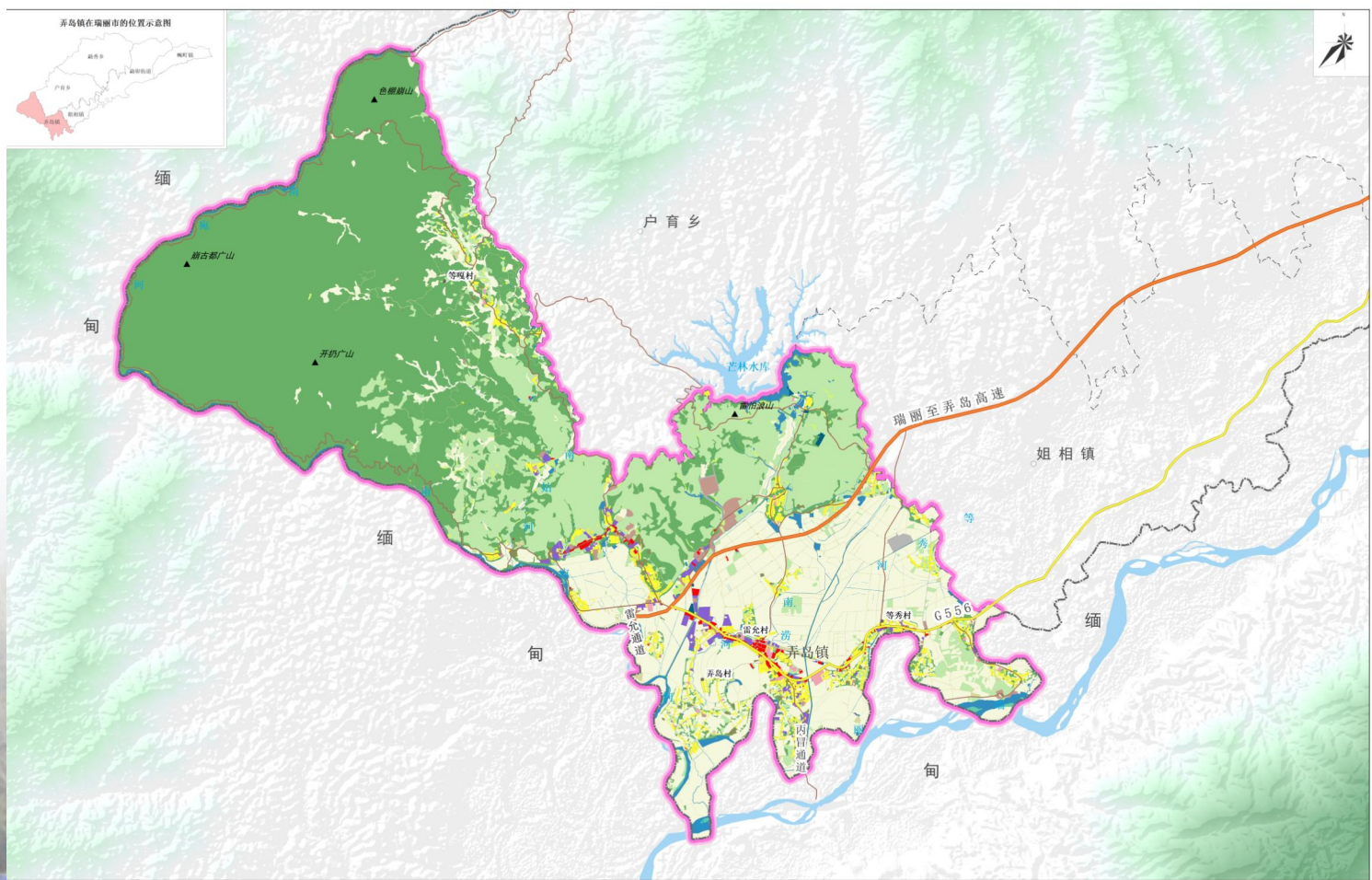
到2035年，耕地保有量、林地保有量不低于上级下达任务，园地和草地面积有所减少。

合理增加建设用地规模

到2035年，城镇建设用地规模控制在321.29公顷以内，村庄建设用地规模控制在770.85公顷以内，区域基础设施用地和其他建设用地规模有所增加。

稳定陆地水域用地

到2035年，陆地水域面积保持总体稳定。



# 04 资源保护 合理利用

4.1 耕地资源保护与利用

4.2 林草湿地资源保护与利用

4.3 水资源保护与利用

4.4 能矿资源保护与利用

4.5 历史资源保护与利用



## 4.1 耕地资源保护与利用

### 严格控制耕地数量减少

将耕地保护目标和永久基本农田保护任务带位置下达至各村，作为规划期必须坚守的保护任务。严格耕地占补平衡，各类建设项目选址应尽量不占或少占耕地，实施耕地进出平衡。

### 加强耕地用途管制

落实“长牙齿”耕地保护硬举措，严格管控一般耕地转为其他农用地。严格落实永久基本农田特殊保护，永久基本农田不得转为林地、草地、园地等其他农用地及农业设施建设用地。

### 推进耕地质量建设

优先在坝区和永久基本农田集中区域建设高标准农田，逐步将永久基本农田全部建成高标准农田。加强田块整治、农田水利设施田间路网及农田配电等建设实现耕地质量提升。



## 4.2 林草湿地资源保护与利用

### 林地

弄岛镇2020年林地面积**4691.92**公顷。规划期间，合理利用森林资源，加强天然林公益林保护修复，有序推进绿化造林，提高森林覆盖率，增加森林和生态系统碳汇能力，为实现碳达峰、碳中和作贡献。

### 草地

弄岛镇2020年草地面积**54.55**公顷。规划期间，统筹规划林草生态保护修复工作，明确林草综合治理；以林草统筹考虑、综合治理为出发点，科学确定林地和草地的范围，宜林则林、宜草则草、林草融合、科学发展。

### 湿地

弄岛镇2020年湿地面积**11.14**公顷。规划期间，加强瑞丽江、南宛河等重要内陆滩涂湿地保护基本形成湿地综合保护管理体系改善湿地生态状况，维护生物多样性。



## 4.3 水资源保护与利用

**强化水资源刚性约束，严格控制用水总量。坚持以水定城、以水定地、以水定人、以水定产，深入落实最严格水资源管理制度，量水而行，不断促进经济社会发展与水资源承载力相协调。**

### 加强饮用水源地保护

加强对芒林水库饮用水水源保护区保护。对饮用水水源保护区规范化管理，控制水源地保护区内农业面源污染，全面清理饮用水源一级保护区内所有的排污口，禁止新建、改建、扩建与供水设施和保护水源无关的建设项目；禁止从事网箱养殖、旅游、游泳、垂钓、餐饮、放养畜禽或者其他可能污染饮用水水体的活动。

### 加强河湖管理岸线保护

依法划定重要河湖管理范围，明确河湖管理边界线，加强岸线分区管理、用途管制，严格涉河湖建设项目行政审批和河道采砂许可，加强事中事后监管，确保河湖水域岸线有效保护和节约集约利用，持续改善河湖面貌。

### 开展流域水环境治理和水生态保护

加强排污口监管和河流断面水质监测，抓好境内瑞丽江流域污染综合整治及水环境治理；以瑞丽江、南宛河的保护与治理为重点，因地制宜实施精细化管理，进一步提高全镇河流优良水体比例；加快河湖水系及周边环境综合整治，提高水系连通性，改善河道生态功能循环，提高水体自净功能，构建流域相济、多线连通、多层循环、生态健康的水网体系。



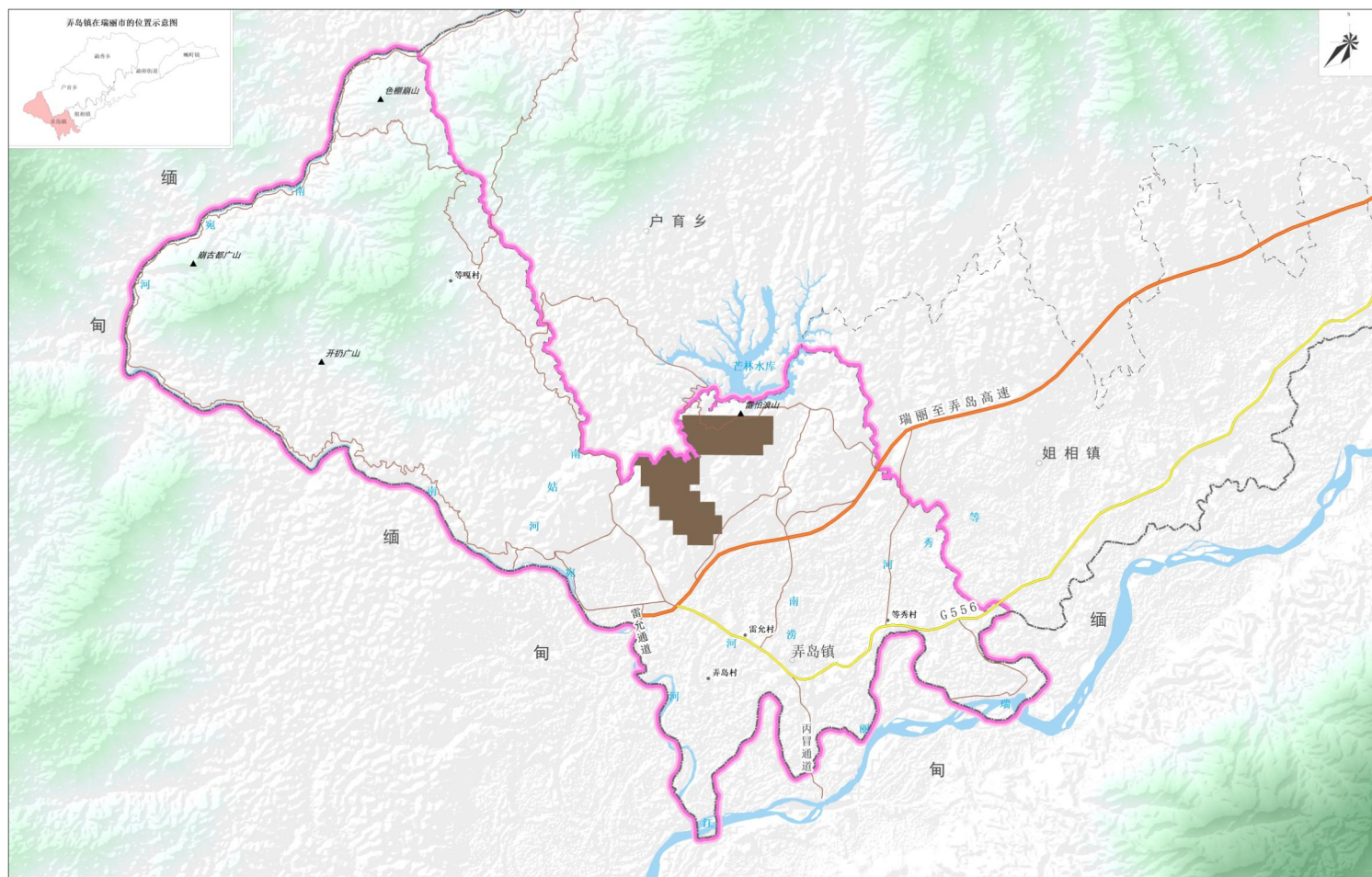
## 4.4 能矿资源保护与利用

### 落实上位规划确定的集中开采区

规划期内，全面落实上位规划在弄岛镇域范围内规划勘查规划区块1个，面积4.03平方千米，为空白区新设，勘查矿种为陶瓷土。即德宏州瑞丽市雷允陶土矿普查。

### 加强矿产资源开发利用与保护

确定合理的开发强度，保持矿产资源开采总量与社会、经济发展水平相适应，依靠科技和体制创新，以市场为导向、经济效益为中心、优势矿产资源为基础、保护生态环境为前提，实行矿产资源开采总量的合理调控。



## 4.5 历史资源保护与利用

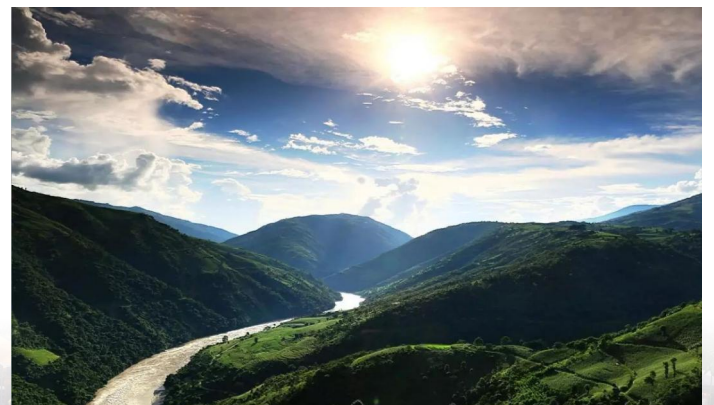
### 加强保护15处不可移动文物：

芒艾奘寺、雷允飞机制造厂遗址、雷允古城遗址、弄道奘寺、召尚弄墓、弄岛古水井、等相东古水井、等相南古水井、芒艾南古水井、芒艾中古水井、芒艾北古水井、南涝古水井、弄双古水井、芒艾石拱桥遗址、弄莫雷墓塔。



**加强非物质文化遗产保护和传承。**弄岛拥有源远流长的勐果占壁文化，召尚弄芒艾的诗歌，用德宏老傣文收集和整理的大量民间故事和叙事长诗，滇西二战文化及中缅胞波文化。

**加强自然景观的保护。**加强对瑞丽江—大盈江国家级风景名胜区的保护，按照生态保护管控的要求维护自然遗产景观资源的整体性和完整性，分类制定保护措施。



# 05 镇村统筹 城乡融合

5.1 构建镇村体系

5.2 优化村庄布局

5.3 均衡公共服务

5.4 彰显魅力空间



## 5.1 构建镇村体系

构建“镇区—中心村—一般村”三级镇村等级体系。

### 镇区 扩容提质

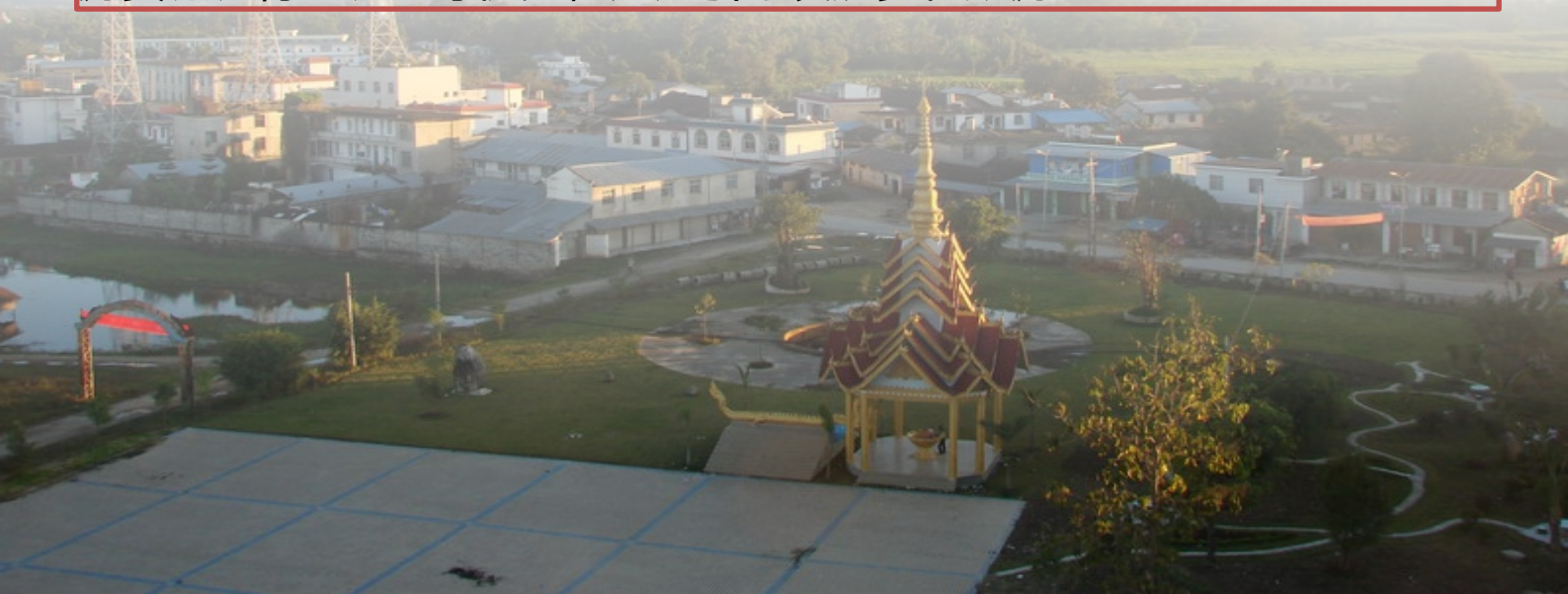
以镇政府驻地所在的弄岛村委会为核心，是政治、经济、文化中心，承担旅游服务、商贸中心功能，打造跨境农牧风情小镇，口岸通达边贸城。

### 中心村 口岸经济

中心村为雷允村委会，以雷允、丙冒通道为重点区域，统筹保护与开发，打造沿边口岸经济，支持边境贸易建设；以园区为支撑点，整合周边资源，打造国际大宗商品及农产品交易区、大牲畜食品加工基地、边境贸易（边民互市）。口岸通道、园区双向联动发展，建设宜居宜业美丽弄岛。

### 一般村 为农服务

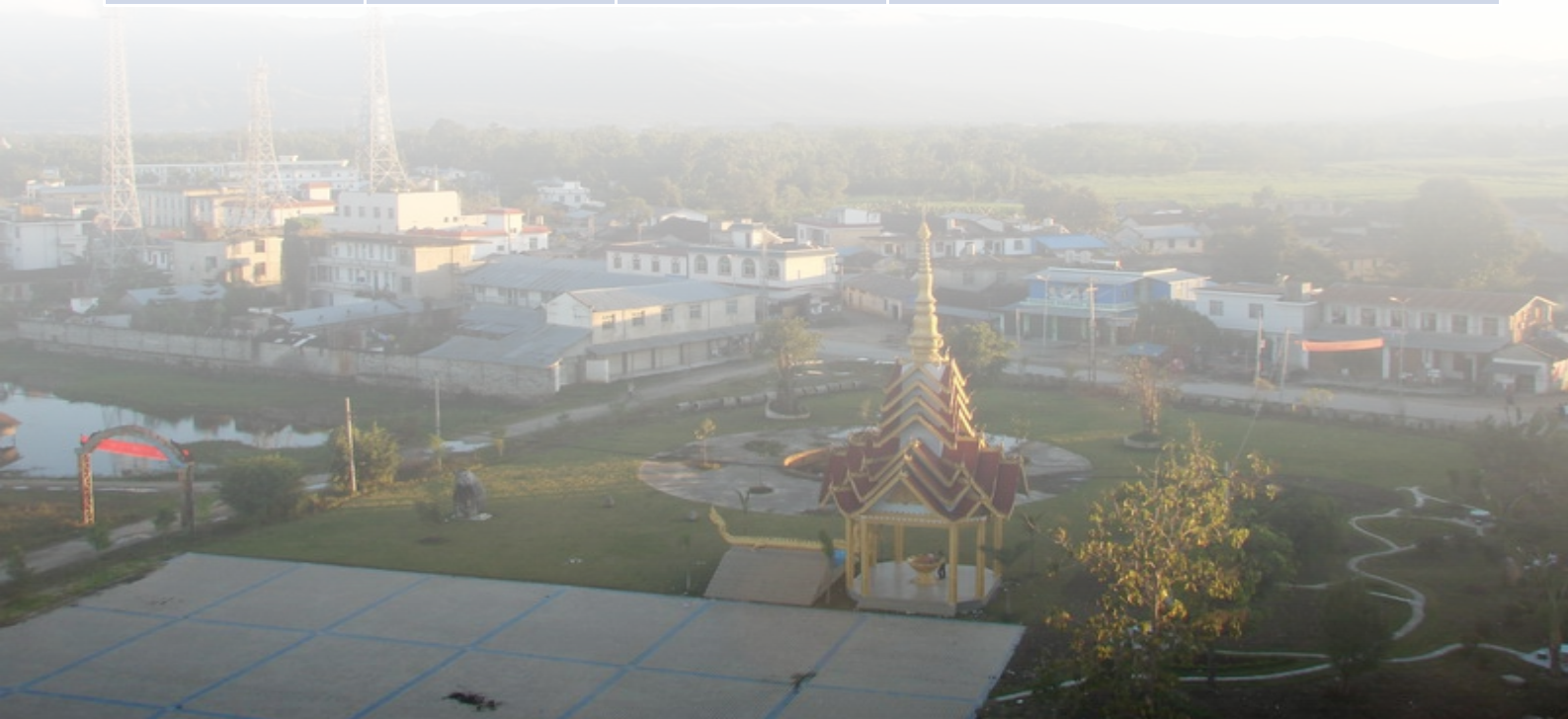
一般村等秀村、等嘎村委会，根据村庄自身条件，重点发展相适宜的特色农业、山地庄园经济、农产品加工等。依托村庄周边自然景观、生态旅游资源、特色农业等优势，大力引导发展乡村旅游业。



## 5.2 优化村庄布局

立足不同村庄的资源禀赋、区位条件、发展现状、民族特色、文化脉络，合理确定发展方向和发展路径，因村施策，分类指导、梯次推进村庄建设。对弄岛镇域范围内4个行政村，31个自然村进行村庄分类。

行政村名称	村庄类型	自然村类型	自然村名称
弄岛村委会	特色保护类	特色保护类	弄岛、芒艾
		集聚发展类	弄双、南涝、大用棒、小用棒
等秀村委会	特色保护类	城郊融合类	贺弄、光明、景坎
		集聚发展类	喊等、拉相
		特色保护类	姐冒、等秀、叠撒、畔弄、芒滚、弄贺
雷允村委会	集聚发展类	城郊融合类	弄额
		集聚发展类	雷允、弄木崙、等相、喊板
		整治提升类	广喊、蚌渺、弄麦、弄混、大沙河
等嘎村委会	特色保护类	特色保护类	等嘎一组、等嘎二组、等嘎三组、菜芹坝



## 5.3 均衡公共服务

规划配置“全龄友好、类型齐全”的公共服务设施体系。



### 文化惠民

推动特色文化设施建设，完善城乡公益性文化设施体系。



### 学有所教

促进教育资源服务效益最大化，构建覆盖城乡的基础教育体系。



### 病有所医

创新医疗设施供给模式，提升医疗服务能力。



### 全民康体

构建完善、多元的公共体育服务体系



### 老有所养

重点建立“居家为基础、社区为依托、机构为补充、医养相结合”的养老服务体系。



### 逝有所安

加强公益性殡葬设施配置，构建城乡均衡的殡葬服务体系。

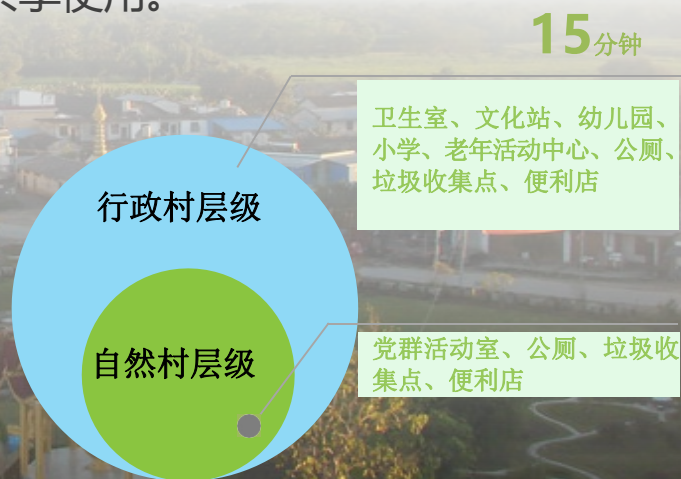
## 建设有温度的社区生活圈

构建15分钟、5-10分钟生活圈配套服务设施，重点加强“15分钟城镇生活圈”设施配置，按照步行15分钟可达的要求，合理布局商业/文化/体育/卫生/教育/娱乐/休闲等共享设施；打造城镇社区“15分钟生活服务圈”。

托行政村集中居民点或自然村/组,综合考虑乡村居民常用交通方式,按照15分钟可达的空间尺度,配置满足就近使用需求的服务要素,并注重相邻村庄之间服务要素的错位配置和共享使用。



城镇社区生活圈



农村社区两级体系

## 5.4 彰显魅力空间

弄岛镇山水相依，以山为屏、流水起舞、阡陌交通、田寨交融，自然环境优美，全域形成四大特色风貌区，分别是城镇集中建设风貌区、傣族特色村寨风貌区、沿边河湖滨水风貌区、山地传统村落风貌区。

### 塑造富有地域特色的镇域风貌格局



#### 城镇集中建设风貌区

主要包括中心镇区。充分利用镇区及周围的山形水势等自然条件，融城镇于自然环境之中，创造高质量的城镇景观环境，并形成自身独特的城镇空间格局。



#### 傣族特色村寨风貌区

依托芒艾奘寺、召尚弄墓等，规划建设傣族特色村寨体验区，即以特色傣族传统建筑为主的集中展示区，开展傣族文化体验、民族手工艺品制作和交易活动，是镇区范围内民族风情最为浓郁的特色风貌区。



#### 沿边河湖滨水风貌区

严格控制瑞丽江、南宛河两岸区域，结合水系及周边田园景观适当控制景观廊道，增强瑞丽江、南宛河与中心镇区的景观渗透。同时，加强瑞丽江、南宛河沿岸对控制建筑高度、色彩、材质等方面的控制，形成风貌特色突出的滨水风貌。



#### 山地传统村落风貌区

鼓励发展生态农业和生态畜牧业，利用山地特有的农牧资源，发展生态农业和畜牧业增加农民收入，保护生态环境。此外，发展山地旅游业，推动乡村旅游和生态旅游的发展，提高山地景观的经济价值。

# 06 设施支撑 体系构建

6.1 区域交通规划

6.2 基础设施构建

6.3 综合防灾减灾



## 6.1 区域交通规划

### 强化区域协同，打造沿边一体

对外强化与缅甸境内的亚洲公路网和铁路网对接，进而与印度洋沿岸的皎漂、仰光、吉大港等港口相衔接；对内加强与国家高速公路、铁路联网，构建综合运输层面的交通枢纽。构建瑞丽—弄岛—八莫方向的中缅国际运输大通道。

### 增加外部通道，提速内外衔接

对外强化与缅北重镇南坎、八莫县芒允镇等城市的交通联系，打造中缅国际运输大通道。

对内加强弄岛镇与德宏城镇圈、滇中城市群主要城市的联系，主要依托瑞丽至弄岛高速、芒市机场、大瑞铁路、杭瑞高速、瑞陇高速。

### 构建内部骨架，完善路网布局

- ◆ **高速公路**：对瑞丽至弄岛高速（弄岛段）建设进行保障，形成以弄岛镇为中心，连通瑞丽市、陇川县和芒市等主要通道，并覆盖市域内主要乡镇和口岸的主要线路。
- ◆ **农村公路**：加快完成30户以上自然村（组）普通硬化路建设。

### 强化区域协同，打造沿边一体

规划新建弄岛汽车客运站，公共停车场服务半径不应大于300米，公交车站服务半径不应大于500米。

## 6.2 基础设施构建

规划建设“绿色安全、体系完整”的基础设施网络体系。



**给水工程：**提高镇域水源供水安全保障，扩大镇域供水规模，加强区域供水的管道连通，提高供水区域间联合调度及应对突发性事故能力。



**排水工程：**完善城乡污水处理系统，坚持集中和分散相结合、截污和治污相协调，完善污水、污泥处理，提升再生水品质扩大应用；完善雨水排放，强化治理积水点、易涝区。



**电力工程：**加强电力基础设施建设，形成以220千伏瑞丽变为主干电网，镇域内以新建110千伏胞波变为核心的多级电网站点体系。



**电信工程：**衔接瑞丽市智慧城市建设，推进高水平宽带互联网建设，提高重点场所覆盖率，深入实施千兆光纤进小区、百兆光纤进乡村工程。



**燃气工程：**加快燃气管网建设，实现燃气管道城镇的全面覆盖，以天然气为主，液化石油气为辅，形成多气源结构。



**环卫工程：**以“减量化、资源化、无害化”为原则，加强固体废物源头分流，完善的垃圾分类回收利用体系，推进固体废物资源化利用设施建设，发展循环经济。



## 6.3 综合防灾规划



### 抗震 防灾

•抗震设防烈度为Ⅳ度，地震动峰值加速度为0.20g。城市生命线系统和重要基础设施提高1个设防等级。



### 防洪 排涝

•规划防洪标准为30年一遇，山洪防治标准为20年一遇。提升排水系统能力，科学制定防洪应急预案，提升全社会快速应急能力。



### 消防 安全

•按照标准建设消防设施，配备相应人员、车辆及设备。充分保障消防用水供给，确保消防道路顺畅和通讯畅通。



### 地质 灾害

进一步健全地质灾害监测预警网络，划定地质灾害风险区，采取有效措施应对不良地质条件。



### 水旱 风灾

•建立预警信息快速发布的传播机制，推进各部门预警信息对接，提高信息发布的时效性和准确性，提升全社会快速应急能力。



### 人防 工程

•结合人民防空发展需求及新形势下国家军事战略方针要求，确定总体防护体系发展目标及人防工程建设发展目标。

# 07 生态修复和国土综合整治

7.1 山水林田湖草系统修复

7.2 国土综合整治

7.3 矿山生态修复

## 7.1 山水林田湖草系统修复

### 林草修复

- ◆ 开展国土绿化行动，重点对北部山区、等嘎村等宜林区域实施造林绿化工程；
- ◆ 聚焦南宛河、芒林水库等重要河流开展水源涵养林、水土保持林建设工程；
- ◆ 至2035年，基本实现除永久基本农田以外的面山绿化全覆盖。



### 水生态治理

- ◆ 实施水生态环境质量提升工程重点推进南宛河、瑞丽江、芒林水库等河流水污染防治综合治理以及村庄污水治理工程等；
- ◆ 严格控制镇区河道周边生活、生产、农业农村面源污染。



### 水土流失治理

- ◆ 实施水土流失治理修复工程持续推进以小流域综合治理为主，同步开展坡耕地水土流失综合治理、生产建设项目水土流失治理等工程。



### 土壤环境安全

- ◆ 实施土壤污染区域治理修复工程。对矿区及其他污染农用地区域，实现治理修复；保障用地环境和粮食生产安全。



## 7.2 国土综合整治

### 国土综合整治目标

落实瑞丽市国土空间总体规划确定的整治重点区域、重点项目，整体推进农用地整理、建设用地整理和乡村生态保护修复，优化生产、生活、生态空间格局，促进耕地保护和土地集约节约利用，改善农村人居环境，助推乡村全面振兴。

### 国土综合整治重点区域

**农用地重点整治区域：**实施高标准农田建设和坡耕地提质改造工程，提高耕地质量；适度有序开发山区耕地后备资源，补充耕地数量，加强优质耕地规模化和集聚化，提升农业综合生产能力。

**闲置低效建设用地整治重点区域：**以北部山区村庄散乱、废弃、闲置和低效利用的建设用地进行腾退和整理为重点，改善农村生产生活条件，助力乡村振兴。

### 落实国土综合整治重点项目

**农用地整治项目：**通过实施土地平整、田间道路、灌溉排水等工程，对坡耕地进行提质改造，提升耕地质量，对其他土地进行开发整理，补充耕地数量。

**建设用地整治。**通过实施一户多宅腾退、空心村/闲置宅基地腾退、其他低效村庄建设用地整理等项目，补齐农村人居环境短板，提升农村人居环境品质，改善农村生产生活条件，打造生态宜居美丽乡村，助力乡村振兴。



## 7.3 矿山生态修复



### 矿山生态修复目标

牢固树立“绿水青山就是金山银山”理念，坚持共抓大保护、不搞大开发，按照保障安全、恢复生态，因地制宜、多措并举，开展弄岛镇历史遗留矿山生态修复，保护好弄岛镇绿水青山，筑牢滇西生态安全屏障，保障国家和区域生态安全。

### 矿山生态修复重点工程

通过采取自然恢复、辅助再生、生态重建、转型利用等修复方式，重点修复露天矿坑和裸露山体，加强高陡边坡危岩清理，客土复垦，植被恢复。优先保障矿区及周边地区人民群众生命和财产安全，降低地质灾害风险，促进损毁土地的复垦和转型利用，改善恢复人居环境。

### 推进绿色矿山建设

按照“谁开发，谁保护，谁破坏，谁治理”的原则，做到边开采、边保护、边复垦，积极开展矿山地质环境恢复和综合治理。引导新建矿山和生产矿山向绿色矿山看齐，实施资源节约、环境友好、高效利用、矿地和谐的发展道路。



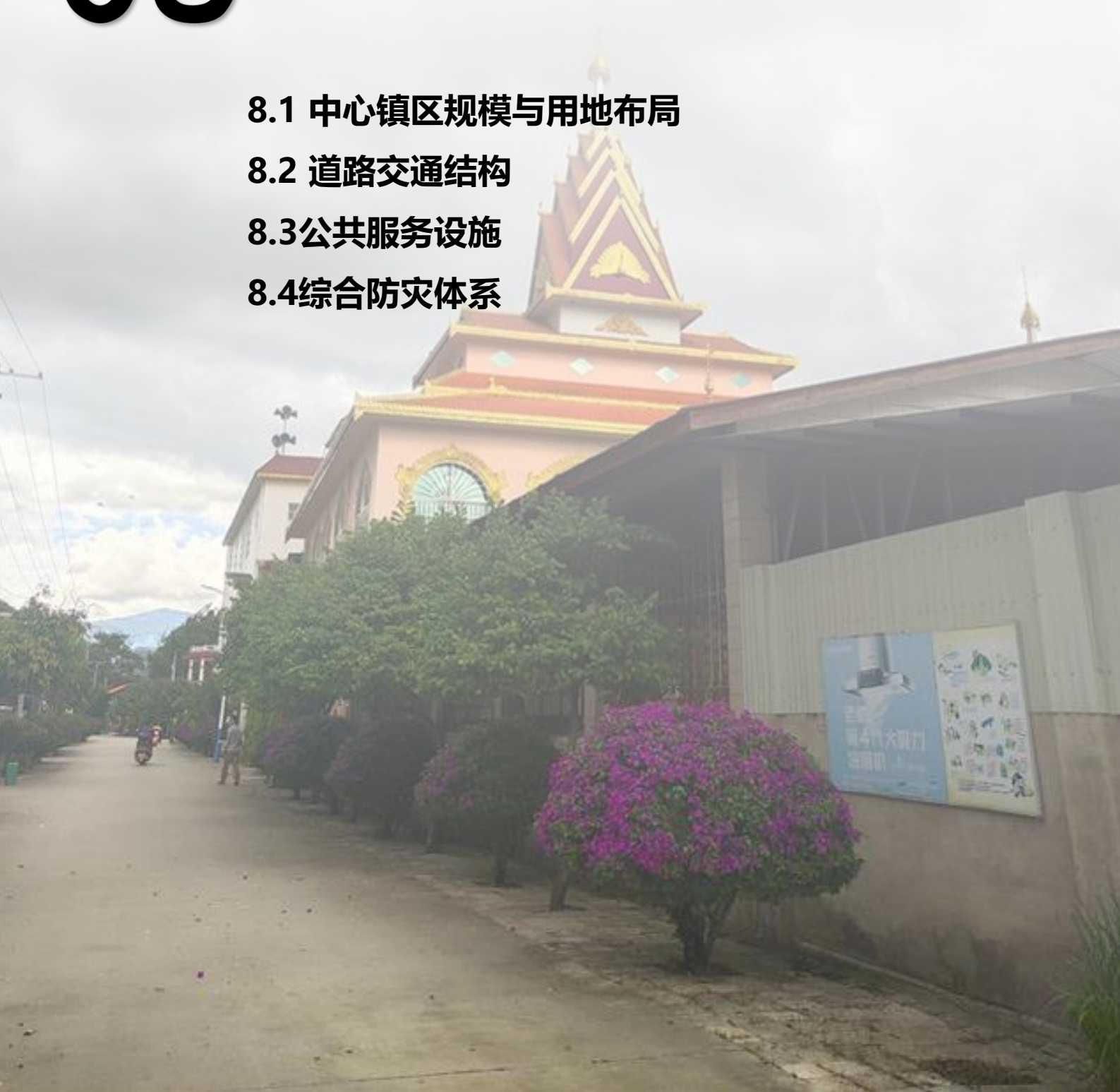
# 08 中心镇区 品质提升

8.1 中心镇区规模与用地布局

8.2 道路交通结构

8.3 公共服务设施

8.4 综合防灾体系



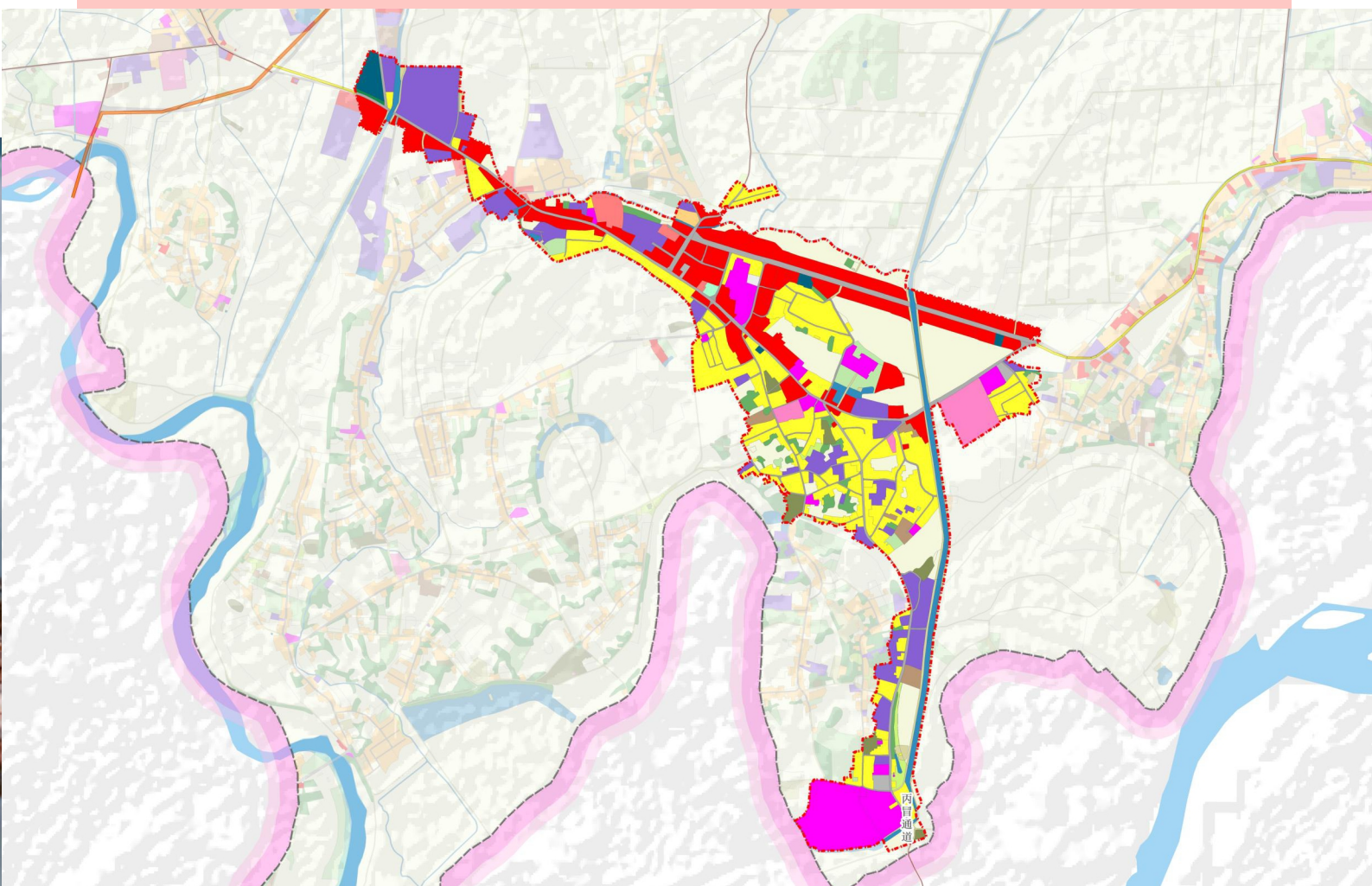
## 8.1 中心镇区规模与用地布局

### 中心镇区规模

本次规划中心镇区为弄岛镇镇政府驻地，主要涉及弄岛村委会，国土面积为2.12平方公里。

### 中心镇区用地布局

中心镇区规划用地布局强调“空间上保障重大项目落地，促进同类属性用地集聚，加强功能耦合互动，完善配套支持服务”，在此基础上合理布局居住生活、综合服务、商业商务等功能分区。



## 8.2 公共服务设施

### 补齐设施短板，提升综合服务能力

在中心镇区构建“乡镇级公共服务中心——生活圈（城镇/乡村）级公共服务中心”2个城乡一体、分级高效的公共服务设施体系，提供优质便捷的公共服务。



#### 建设特色文化设施

按照服务半径500米至少配建1处文化活动站，为青少年和老年人提供书报阅览、书画、文娱、音乐欣赏、茶座等活动的场所，鼓励文化设施。



#### 完善均衡教育设施

优化中小学布局，结合5分钟城镇社区生活圈布局幼儿园。规划教育用地10.08公顷，含现状幼儿园、小学、高中。



#### 协作有序医疗卫生设施

增加基层医疗卫生设施，结合15分钟城镇社区生活圈配置社区卫生服务中心，提升卫生服务能力。



#### 建设全民健身体育设施

依托公园绿地，规划新建4处室外运动场地和4处全民健身中心。



#### 均衡优质社会福利设施

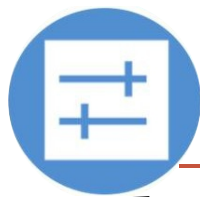
中心镇区重点发展医养结合服务，建立社区居家养老信息中心，推进“互联网+养老”，推动养老设施宜居便利性。

## 8.3 市政基础设施



### 给水工程设施

镇区主要供水水源为芒林水库。给水管网主要采用环网，对现状支状管网进行改造，逐步形成主次管网合理布局的环支结合的管网系统。



### 排水工程设施

采用雨污水分流制。污水集中现有污水处理厂收集处理，工业园区内规划新建污水处理厂；镇区污水收集率达95%，污水处理率达100%。



### 电力工程设施

承接镇域电力设施布局，继续以新建110千伏胞波变作为中心镇区内主电源，满足电力负荷及高等级电力供应保障需求，强化供电保障。



### 通信工程设施

积极推行“微基站+智慧杆塔”等新型网络部署方式，推进推动通信基站、路灯杆、电线杆、交通信号杆、视频监控杆等社会杆塔资源共用共享



### 燃气工程设施

实现燃气全面覆盖，燃气以天然气气源为主，LNG气化站、CNG供气站作为临时气源和区域内储气调峰措施气源使用



### 环卫工程设施

将弄岛镇中心镇区垃圾统一收集至瑞丽市新建生活垃圾焚烧发电厂统一处理。公共厕所设置在流动人口高度密集的街道和商业区道路，间距为300-500米。

# 09 规划实施 机制完善

9.1 明确规划落实和传导

9.2 制定近期实施计划

9.3 规划实施保障



## 9.1 明确规划落实和传导

落实上位  
规划

传导村庄  
规划

指引详细  
规划

指导专项  
规划

明确强制  
内容

## 9.2 制定近期实施计划



### 梳理项目清单

摸底各部门重点建设需求，形成近期重点项目清单表；合理纳入国土空间规划。



### 项目分级分类

优先保障民生以及基础设施类项目，按照项目类别及实施时间，对重点项目进行分类分级。



### 制定实施计划

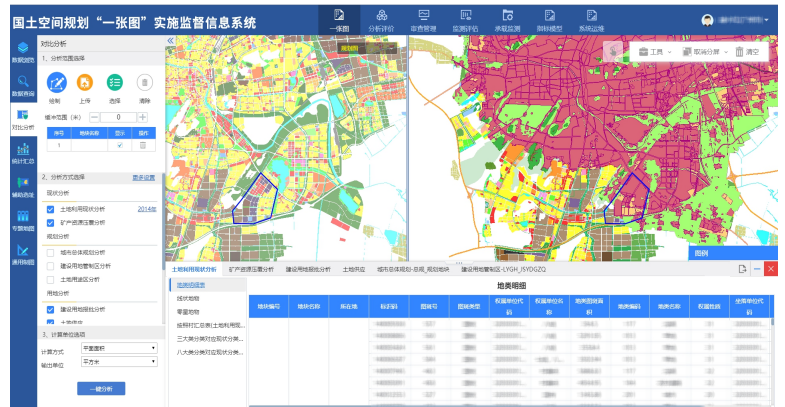
根据项目选址范围或拟选址范围，保障重点项目建设需求。



## 9.3 规划实施保障

### 建立国土空间规划“一张图”

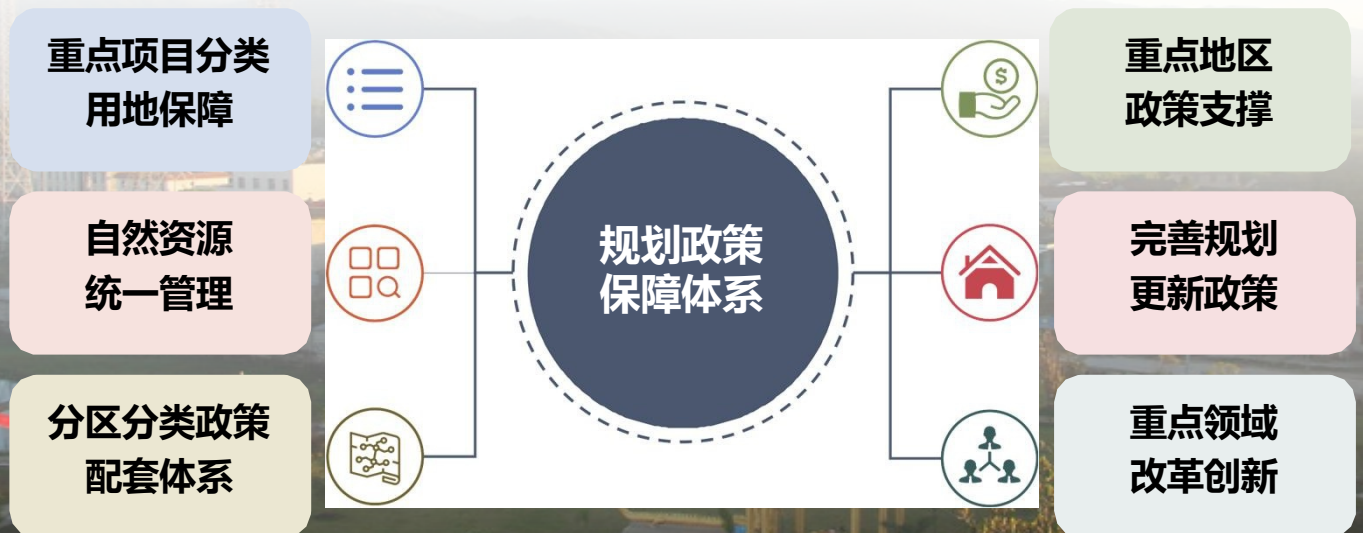
实施规划监测评估，建立规划动态监测评估体系与规划体检评估制度，完善规划动态调整机制、建设国土空间规划“一张图”实施监督信息系统



### 建立“镇域-单元”二级规划管控体系

建立“镇域-单元”二级规划管控体系,落实县级指标分解。完善规划技术指引与标准,制定片区规划指引、单元规划指引、城乡特色风貌控制等相关技术指引与标准。

## 规划政策保障体系



# 瑞丽市弄岛镇国土空间规划（2021—2035年） (征求意见稿)

为贯彻落实国家、省、州、县（市）关于建立国土空间规划体系并监督实施的重大决策部署，瑞丽市自然资源局会同弄岛镇人民政府组织开展了《瑞丽市弄岛镇国土空间规划（2021—2035年）》（以下简称《规划》）的编制工作，为凝聚社会各界智慧和共识，提高规划成果质量，现将《规划》征求意见稿予以公示，热忱期待社会各界人士及广大群众参与，并提出您宝贵的意见和建议。

公示时间：2024年6月13日至2024年7月12日。

公示方式：瑞丽市弄岛镇人民政府公众号弄岛微时光。

意见反馈渠道如下：

1.电子邮箱：1753226806@qq.com；

2.通讯电话：苏先生，15096985049；

3.通讯地址：瑞丽市弄岛镇人民政府，邮政编码：678603；

（邮件标题或信封封面请注明“弄岛镇国土空间规划公示建议”字样）。

注：本次成果为草案征求意见稿，最终以审批文件为准。

